



# tren

*el placer de crear*



Otoño - Invierno 2014





Revista Tren :  
Otoño / Invierno  
Año 7 / Abril 2014

Decimosexta - 2014  
Tiraje : 4,000 ejemplares

Editado, Publicado y  
Distribuido por:  
Textil El Amazonas S.A.  
Av. Argentina 1440 - 1448,  
Cercado de Lima  
Lima - Perú

www.tren.com.pe

Copyright © 2014  
Derechos Reservados

Dirección:  
Carolina Reátegui

Coordinación:  
Pilar Limay

Staff de Manualidades:  
Marisol Moreno  
Esther Román  
Flor Gallegos

Vestuario:  
FALE DESING TEAM (Fernando Luján)

Fotografía:  
Guillermo Figueroa Tangüis

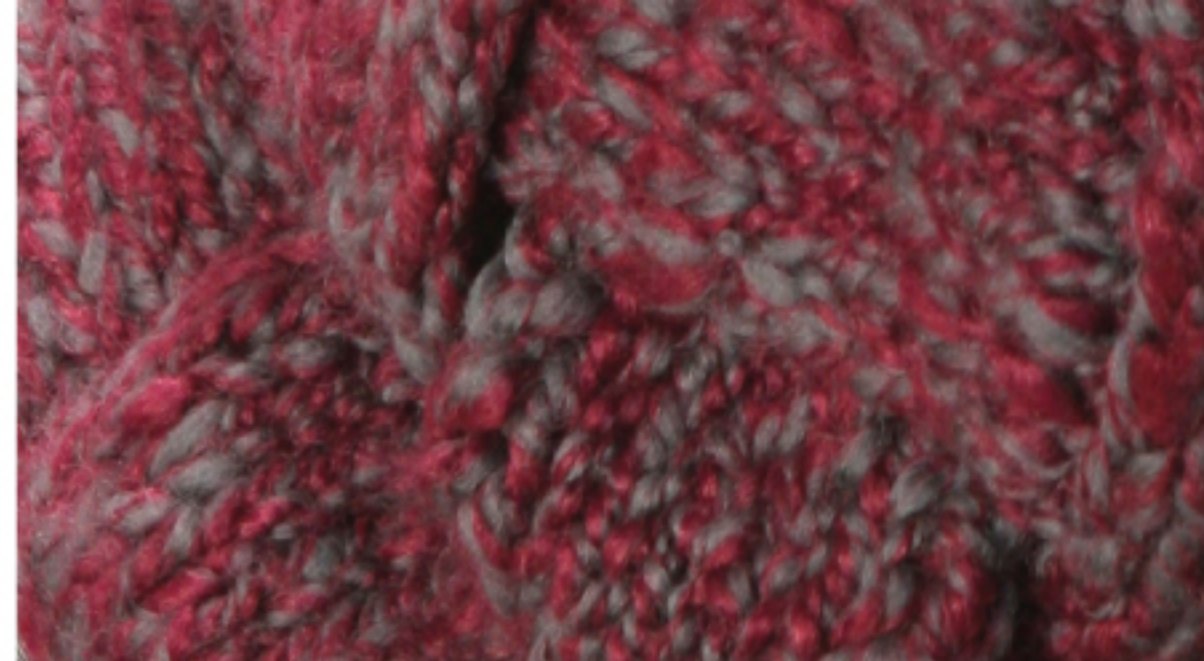
Modelos:  
Verónica Penagos  
Claudia Sánchez  
Tomas Rubio  
Niña: Sofía Torres  
Niño: Antonio Alvarez

Diseño Gráfico:  
Mariale Labarthe

Impresión:  
MEGA PRINT



10 colores más  
para escoger



## Abreviaturas usadas en la Revista

Punto	: p	Punto entero	: pe
Punto derecho	: pder	Cadena	: cad
Punto revés	: prev	Hilera	: hil
Puntos juntos derecho	: pjder	Medio punto	: mp
Puntos juntos revés	: pjrev		

## Cueller Mismina

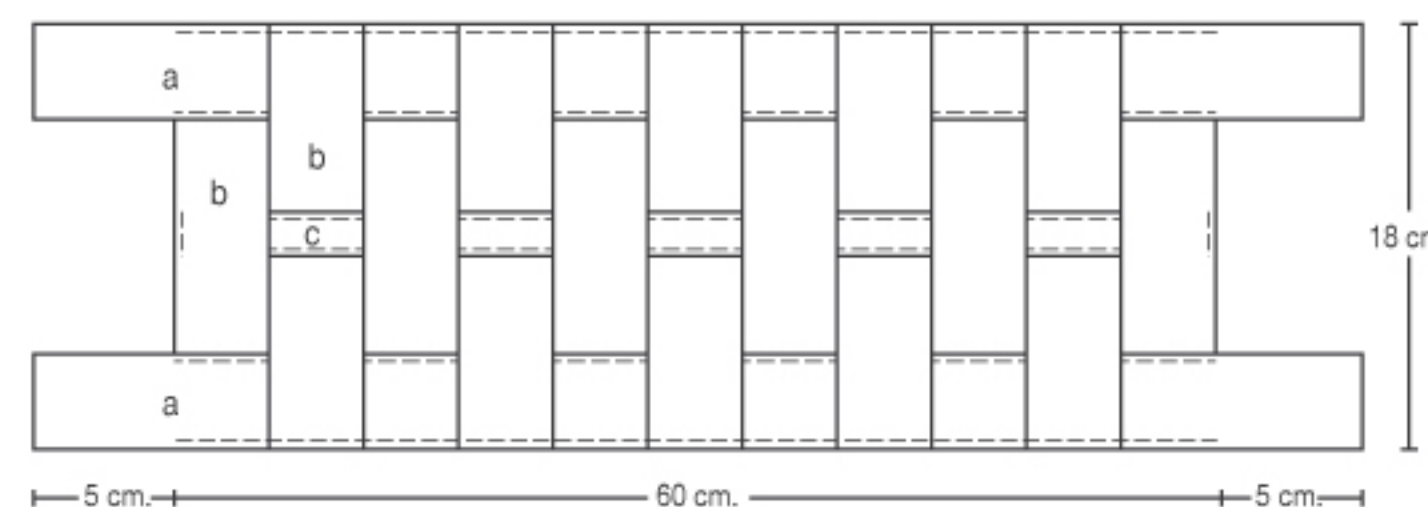
### MATERIALES

- Lana Mismina color 90560 (2 ovillos)
- Palos de tejer Prym N° 4.5
- Tijeras Dritz
- Cinta métrica Dritz
- Aguja punta roma Dritz

### PUNTOS EMPLEADOS

**Punto Jersey :**  
1ra hil Tejer toda la hil al der.  
2da hil Tejer toda la hil al rev.  
Repetir siempre estas 2 hileras.

### MOLDERÍA



a = 2 tiras de 70 cm.  
b = 11 tiras de 18 cm.  
c = 1 tira de 60 cm.

----- = Seguir pespunte para  
coser con aguja

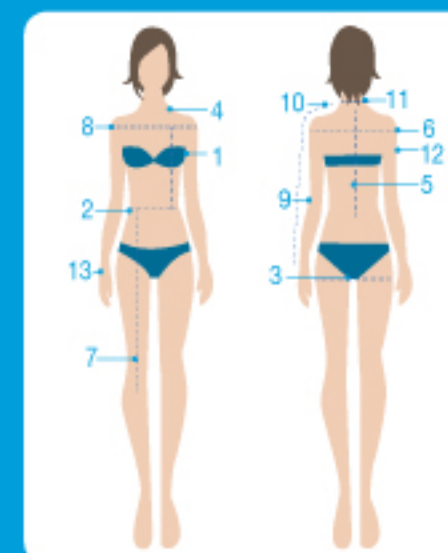
### PROCEDIMIENTO

Con lana Mismina color 90560 y palos de tejer Prym N°4.5, empezamos a tejer de la siguiente manera:

2 tiras de 8 puntos en jersey por 70 cm.  
11 tiras de 8 puntos en jersey por 18 cm.  
1 tira de 3 puntos en jersey por 60 cm.

### ACABADOS

Una vez terminado de tejer todas las tiras las distribuimos según la ilustración de la moldería (ver gráfico).  
Cosar con aguja punta roma y lana Mismina siguiendo las líneas punteadas (Ver gráfico).  
Cosar broches en ambos extremos de las puntas para cerrar la cuellera.



### Forma de tomar medidas

1. Contorno de busto. Se coloca el centímetro por debajo de los brazos sobre la parte más gruesa.
2. Contorno de cintura. Se toma justo, pero no tirante, alrededor de la cintura.
3. Contorno de la cadera. Se mide alrededor de la cintura a una altura de 18 a 22 cm
4. Taille. En la delantera, se toma desde el escote hasta la cintura.
5. Taille. En la espalda, se toma en el centro del escote hasta la cintura.
6. Espalda. El ancho de la espalda se toma de sisa a sisa.
7. Largo de falda. Se toma desde la cintura hasta el ruedo.
8. Hombro. Se toma desde el escote hasta la parte más alta de la sisa.
9. Manga corta. Se toma desde la parte alta de la sisa hasta el largo que se desee y además el contorno del brazo
10. Manga larga. Se toma con el brazo doblado, desde la parte alta de la sisa hasta la muñeca. También puede tomarse con el brazo estirado.
11. Manga. Medida de la sisa hasta el puño.
12. Contorno del codo.
13. Contorno del puño.





# Bolero Twist

Talla S



## MATERIALES

- Lana Twist color 1012 (3 ovillos)
- Palos de tejer Prym N° 6
- Tijeras Dritz
- Cinta métrica Dritz
- Aguja punta roma Dritz

## PUNTOS EMPLEADOS

### Punto Elástico Simple:

1ra hil 1der, 1rev.  
2da hil Tejer los puntos como se presentan.  
Repetir siempre estas 2 hileras.

### Punto Fantasía: (Ver diagrama)

Puntos impares  
1ra hil \* 1der, 1 rev \* repetir desde \*a\* y terminar con 1 der.  
2da hil Tejer todos los puntos al revés.  
Repetir siempre estas 2 hileras.

## PROCEDIMIENTO

Con lana Twist color 1012 y palos de tejer Prym N° 6, iniciar la espalda colocando 67 puntos y tejer en punto fantasía (Ver diagrama); hasta obtener la altura de 42 cm. Cerrar los puntos como se presentan sin ajustarlos.  
Para los delanteros, colocar en los palitos 19 puntos e iniciar tejiendo en punto fantasía hasta obtener la altura de 42 cm. Cerrar los puntos como se presentan sin ajustarlos.

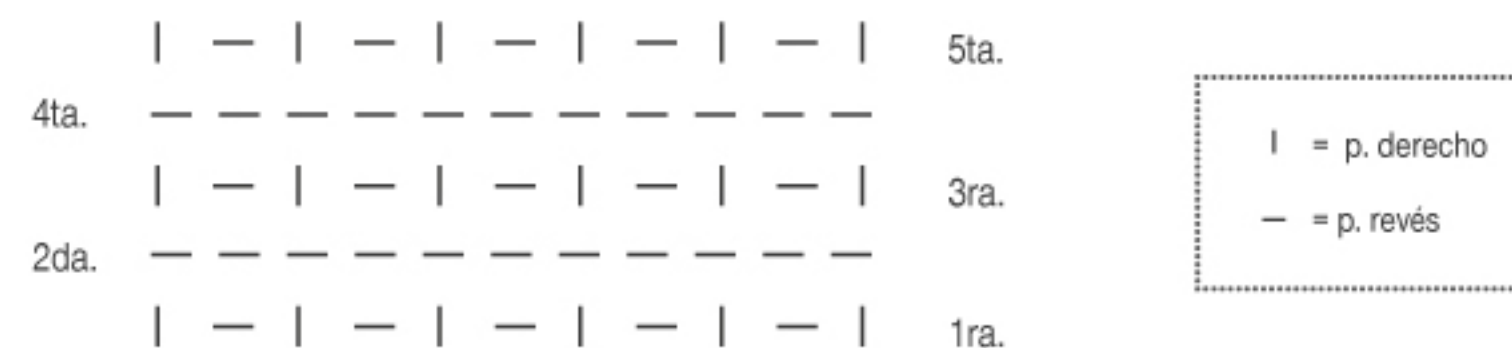
### ACABADOS

Con la aguja punta roma, unir espalda con delanteros por 26 cm, dejando la abertura para las sisas de 20 cm, unir los hombros.  
Con palos de tejer Prym N° 6 y lana Twist color 1012; colocar 67 puntos y tejer en punto elástico simple hasta obtener 10 cm de altura; cerrar los puntos como se presentan sin ajustarlos. Tejer otra pieza de igual forma, y con la aguja punta roma unir a las sisas.

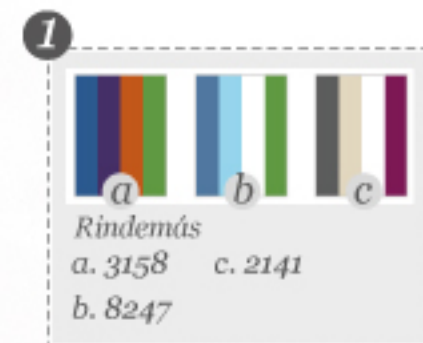
Para la pretina del escote y delanteros colocar 118 puntos, tejer en punto elástico simple hasta obtener 14 cm de altura; cerrar los puntos como se presentan sin ajustarlos y con la aguja punta roma unir al escote y delanteros.

## MOLDERÍA

### Diagrama:







## Chompa Rindemás Multicolor

Talla M



### MATERIALES

- Lana Rindemás Multicolor color 4147 ( 4 ovillos)
- Palos de tejer Prym N° 4.5
- Circular Prym N°4.5
- Tijeras Dritz
- Cinta métrica Dritz
- Aguja punta roma Dritz

### PUNTOS EMPLEADOS

#### Punto Elástico Simple:

1ra hil 1der, 1rev.

2da hil Tejer los puntos como se presentan.

Repetir siempre estas 2 hileras.

Punto Trenza (Ver diagrama)

### PROCEDIMIENTO

#### ESPALDA

Con lana Rindemás Multicolor color 4147 y palos de tejer Prym N°4.5, colocar 102p, empezar a tejer en punto elástico simple hasta obtener la altura de 56cm; desde donde se empezará a hacer el escote de la siguiente manera: Tejer 32p en punto elástico simple y cerrar 38p centrales, seguir tejiendo los otros 32p restantes hasta tener de altura 58cm. Cerrar los puntos de hombros.

#### DELANTERO

Con lana Rindemás Multicolor color 4147 y palos de tejer Prym N°4.5, colocar 102p, empezar a tejer en punto elástico simple hasta obtener 5cm de altura; luego

distribuir los puntos de la siguiente manera : 14p en punto elástico simple, 16p en punto trenza, 13p en punto elástico simple, 16 p en punto trenza, 13p en punto elástico simple, 16p en punto trenza, 14 p en elástico simple. Tejer hasta obtener la altura de 35cm desde el inicio de pretina, donde se hará el escote de la siguiente forma: cerrar 16p centrales; tejer recto por 8 hil respetando la forma del punto, y de aquí iniciar con las disminuciones del escote por el lado derecho de la prenda, de la siguiente manera: \*4 disminuciones simples cada 2 hil por 7 veces, continuar tejiendo hasta llegar a la altura de 58cm y dejar para el hombro la misma cantidad de puntos que la espalda. Realizar el otro lado del escote, repitiendo la secuencia de disminuciones por el revés de la prenda; no olvidar que las disminuciones se harán con 2pj al revés.

#### MANGAS

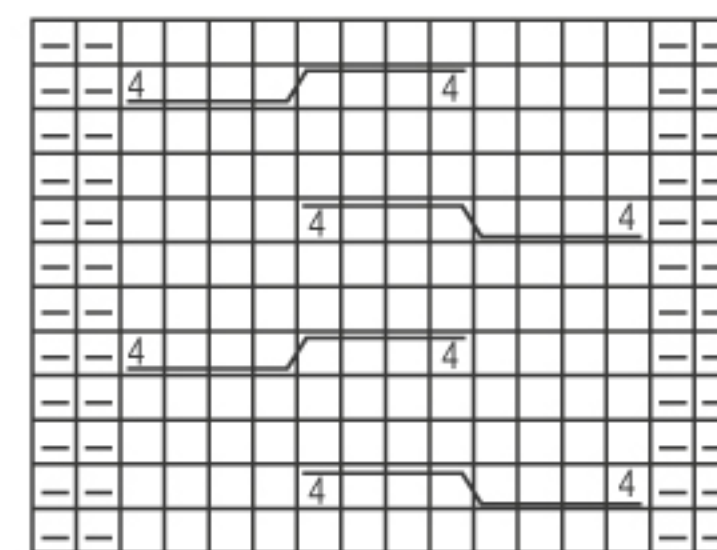
Las mangas se realizarán en punto elástico simple.

Con lana Rindemás Multicolor color 4147 y palos de tejer Prym N°4.5 colocar 53p, luego tejer una altura de 10cm, empezar aumentando 1p a cada lado de la siguiente forma: cada 9 hil por 4 veces, cada 7 hil por 6 veces. Seguir tejiendo hasta llegar a 48cm de alto, cerrar los puntos como se presentan sin ajustar.

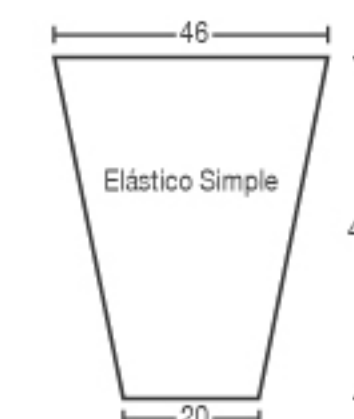
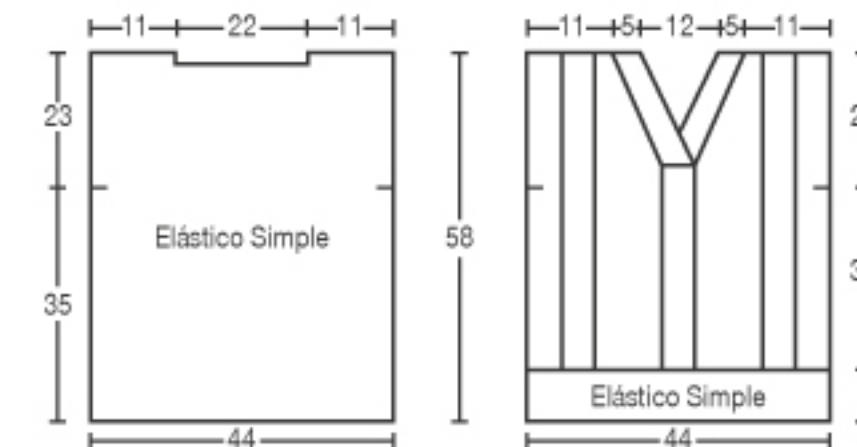
#### ACABADOS

Con la aguja punta roma unir hombros, costado de delantero y espalda, según las medidas indicadas (Ver moldería). Con circular Prym No. 4.5, comenzar desde uno de los costados del escote central, colocar 137p hasta el otro extremo del escote central; iniciar a tejer en punto elástico simple hasta una altura de 5cm. Cerrar los puntos como se presentan sin ajustar, y con la aguja punta roma unir el escote uno sobre otro según muestra el gráfico. Unir las mangas a la sisa, y coser los costados de la misma.

### MOLDERÍA



23°  
21°  
19°  
17°  
15°  
13°  
11°  
9°  
7°  
5°  
3°  
1°



- = p. derecho
- ▣ = p. revés
- = poner 4p. en una aguja auxiliar delante de la labor, tejer 4p. der. y los p. de la aguja auxiliar del der.
- = poner 4p. en una aguja auxiliar detrás de la labor, tejer 4p. der. y los p. de la aguja auxiliar del der.





9 colores más para escoger



## Túnica Glacé

Talla S



### MATERIALES

- Lana Glacé color 40050 (3 ovillos)
- Palos de tejer **5mm** N° 3.5
- Circular **5mm** N° 3.5
- Crochet **5mm** N°2
- Tijeras **Dritz**
- Cinta métrica **Dritz**
- Aguja punta roma **Dritz**

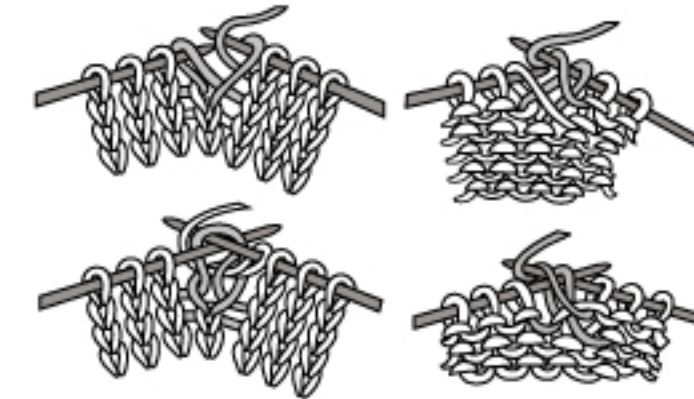
### PUNTOS EMPLEADOS

#### Punto Jersey :

**1ra hil** Tejer toda la hil al der.  
**2da hil** Tejer toda la hil al rev.  
 Repetir siempre estas 2 hileras.

#### Punto Fantasía: Ver gráfico

Aumento levantando un punto



Es quizá la forma más disimulada de aumentar un punto. Al llegar al lugar del aumento, levantar el punto situado inmediatamente por debajo del que se debería tejer a continuación, tejer ese punto al derecho o al revés, según corresponda, y luego tejer el que seguía.

### PROCEDIMIENTO



Con la lana Glacé color 40050 y los palitos Prym N°3.5 iniciar a tejer de la siguiente manera:

**Cadena de base** 105 + 1 cad (Múltiplo de 21 + 1).

**1ra hil** Subir con 3cad en la última cad de base, y tejer 1pe en cadena de base.

**2da hil** Subir con 3cad en el último punto entero de la vuelta anterior y tejer 1pe en cada punto entero de la vuelta anterior.

Continuar tejiendo en punto Fantasía (Ver diagrama); hasta formar 5 rombos calados y 2 filas de ellas que se forman al seguir el diagrama.

#### ESPALDA Y DELANTERO

Luego de finalizar el punto Fantasía continuar con los palos de tejer Prym N°3.5 y lana Glacé color 40050, iniciar levantando los puntos como sigue: de cada arco 3p y de cada abanico 3p; hasta obtener 73p en total; empezar a tejer en punto jersey hasta obtener una altura de 41 cm. De la misma forma proceder a tejer el delantero. Unir espalda y delantero cerrando hombros por 13 cm., dejar en espera los puntos centrales que conforman la medida de 19 cm para el cuello.

#### MANGAS

Para iniciar a tejer las mangas, se debe primero unir los costados de espalda y delantero, 39 cm de altura dejando una abertura de 14 cm para la sisa. Con crochet Prym N°2 y lana Glacé color 40050 iniciar tejer siguiendo el diagrama del Punto Fantasía (Ver gráfico).

Tejer la 1ra hil cogiendo los puntos directamente del ruedo de la sisa. Tejer en forma recta por 40 cm, luego aumentar en cada extremo media figura más, por 2 veces hasta obtener 10 cm de altura.

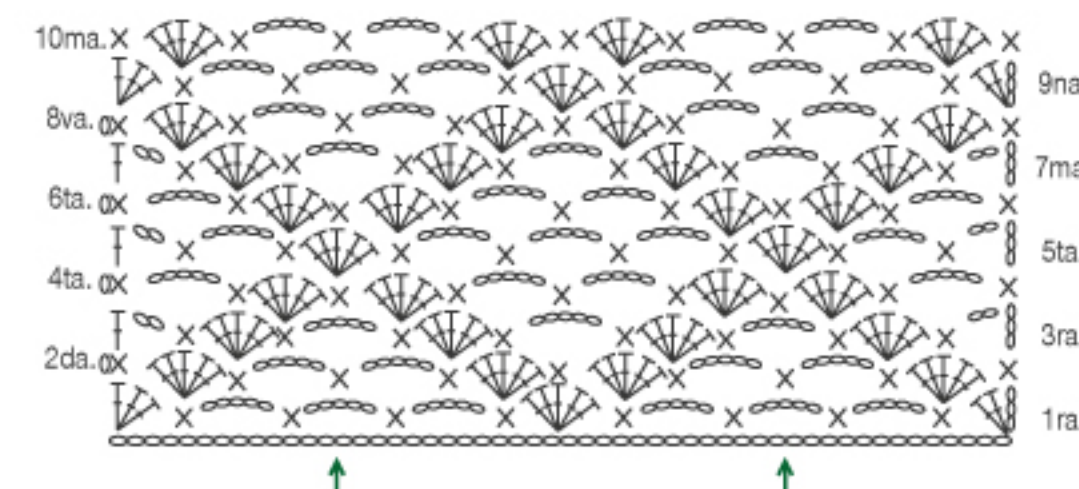
#### CUELLO

En el circular Prym N°3.5, colocamos todos los puntos que se dejó en espera, tanto los del delantero y los de la espalda; tejer los puntos de la espalda en jersey y en los puntos del delantero se hará aumentos cada 2pder; tejer 2 hil más en punto jersey, en la siguiente hil volver a hacer aumentos cada 3pder, sólo en los puntos que corresponden al delantero. Continuar tejiendo en jersey hasta lograr una altura de 10cm desde la última hil de aumentos; terminar cerrando los puntos sin ajustar.

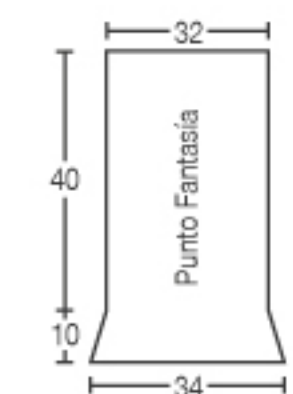
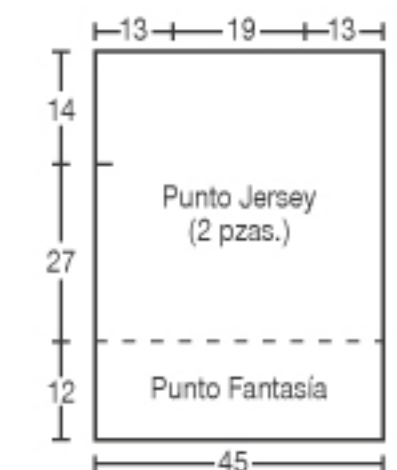
#### ACABADOS

En el ruedo de la parte inferior del delantero y la espalda tejer 2 hil de punto entero en forma circular.

### MOLDERÍA



o = cadena  
 x = medio punto  
 F = p. entero  
 ↑ = repetir desde ↑ a ↑



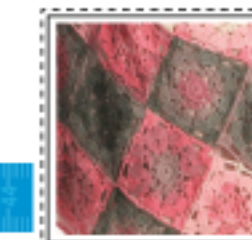


11 colores más para escoger



## Cardigan de pastillas Angora Batik

Talla M



### MATERIALES

- Lana Angora Gold Batik color 35020 (4 ovillos)
- Crochet Prym N° 2.5
- Palos de tejer Prym N° 3.5
- Tijeras Dritz
- Cinta métrica Dritz
- Aguja punta roma Dritz

### PUNTOS EMPLEADOS

#### Punto Jersey :

- 1ra hil Tejer toda la hil al der.
- 2da hil Tejer toda la hil al rev.
- Repetir siempre estas 2 hileras.

### PROCEDIMIENTO

#### ESPALDA Y DELANTEROS

Con lana Angora Gold batik color 35020 y crochet Prym N°2.5 se comienza a tejer la primera pastilla según las indicaciones dadas o ver diagrama #1 de pastilla.

A partir de la segunda pastilla, en la última hil, se teje uniendo a la pastilla anterior (las flechas en el diagrama indican los puntos de unión). El total de pastillas que se deben tejer para esta cardigan son 48 pastillas; la forma de distribución se indica en el diagrama #4.

#### MANGAS

Con lana Angora Gold Batik color 35020 y palos de tejer Prym N°3.5 colocar 72p, comenzar a tejer en punto jersey por 3cm de altura, luego realizar los aumentos en cada lado de la siguiente manera:

- 1p cada 6 hil por 6 veces.
- 1p cada 10 hil por 9 veces.
- Tejer hasta obtener una altura de 42 cm.
- Cerrar los puntos sin ajustar, realizar la otra manga de la misma forma.

#### ACABADOS

Con aguja punta roma unir las mangas a las pastillas que forman los 18cm de sisa, luego unir el costado de las mangas.

En el ruedo de la parte inferior de la manga tejer con crochet Prym N° 2.5, dos hileras de 70mp, continuar tejiendo según el diagrama 3.

Para formar la solapa del cuello, tejer una hilera de 342pe distribuidos según el diagrama 2; continuar hasta la 5ta hil. Luego por uno de los extremos del delantero, continuar en forma de U, tejer 1 hil de punto entero. A partir de la 2° hil tejer toda la vuelta del cardigan.

Por último en la parte superior del cuello terminar con 1 hil de punto entero; ver diagrama 2.

### MOLDERÍA

Diagrama 1

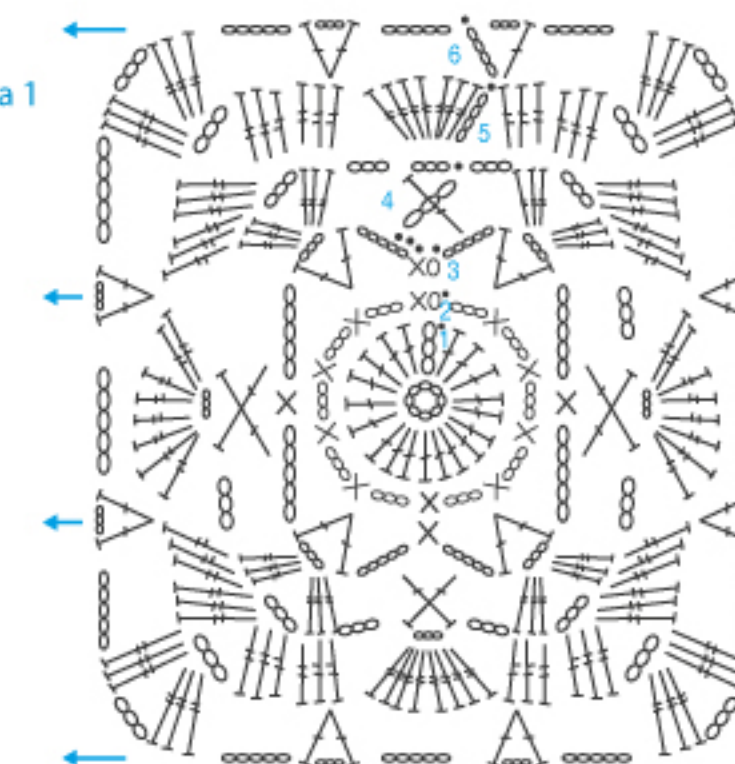


Diagrama 2 (Cuello)

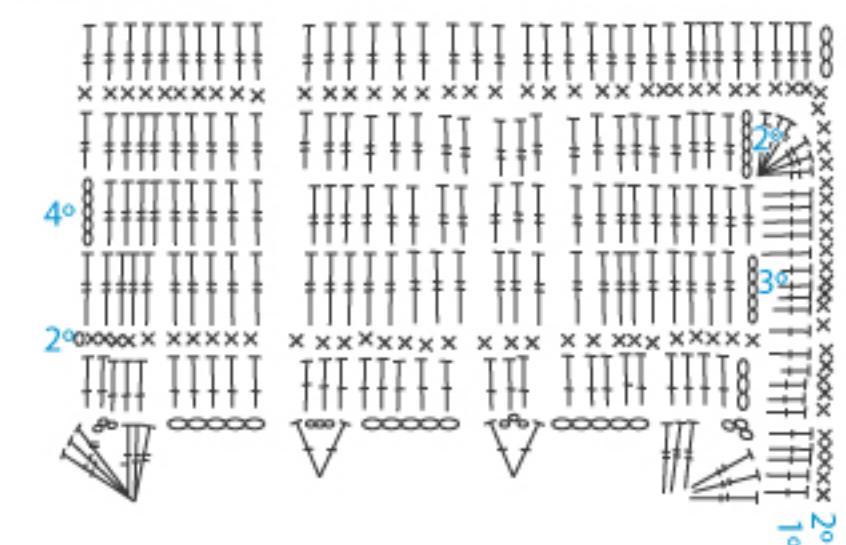


Diagrama 3

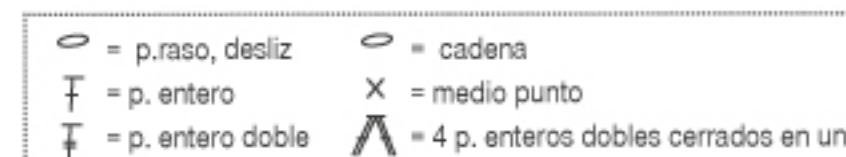
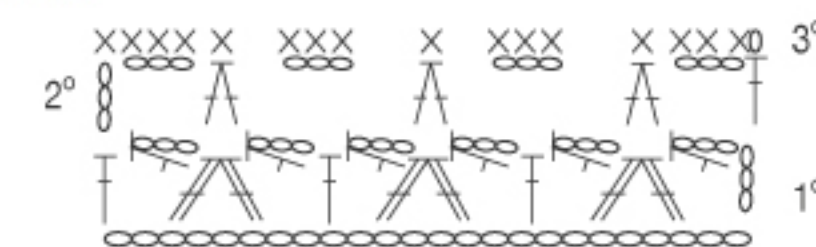


Diagrama 4







## Cardigan Andes

Talla S



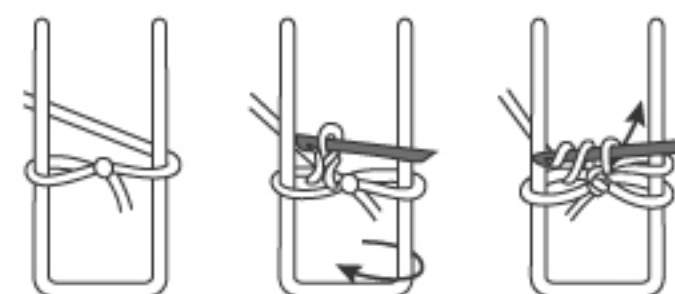
### MATERIALES

- Lana Andes Gold color 3001 ( 4 ovillos)
- Horquilla N°6
- Crochet Prym N° 4
- Tijeras Dritz
- Cinta métrica Dritz
- Aguja punta roma Dritz

### PROCEDIMIENTO

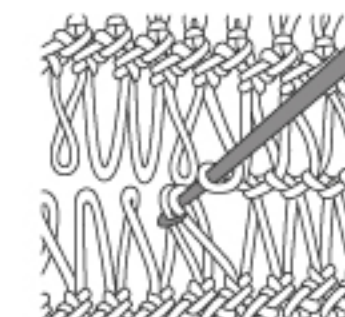
Adaptar la horquilla Prym a 6cm de ancho.  
Con lana Andes Gold color 3001 y crochet Prym N°4 empezar a tejer las tiras de la siguiente manera:  
11 tiras de 72 lazoes.  
2 tiras de 68 lazoes.  
10 tiras de 46 lazoes.  
Luego distribuir las tiras de la siguiente forma:  
Espalda: 5 tiras de 72 lazoes.  
Delanteros: a cada uno de 2 tiras de 72 lazoes, 1 tira de 68 lazoes.  
Mangas: cada una de 5 tiras de 46 lazoes.

### Como tejer las tiras en la horquilla



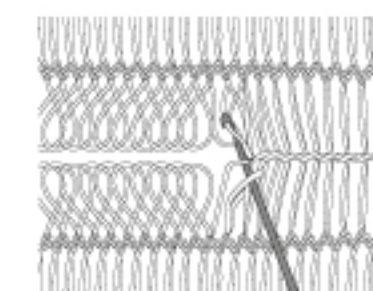
### Unión de tiras con puntos sueltos

Acercando dos tiras entre sí, se coge con el crochet un lazo de la tira de la derecha y una de la izquierda y se cierra montando el 1º lazo sobre la 2º.  
Se coge la siguiente de la tira de la derecha y se pasa a través del lazo del crochet; se repite el movimiento en el lazo siguiente de la tira de la izquierda y así sucesivamente hasta cerrar todos los lazoes. El último se remata con 1p.



### Unión a punto de cadeneta

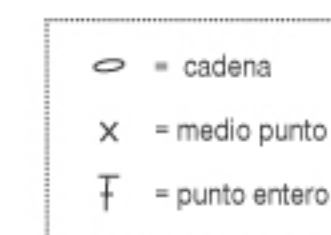
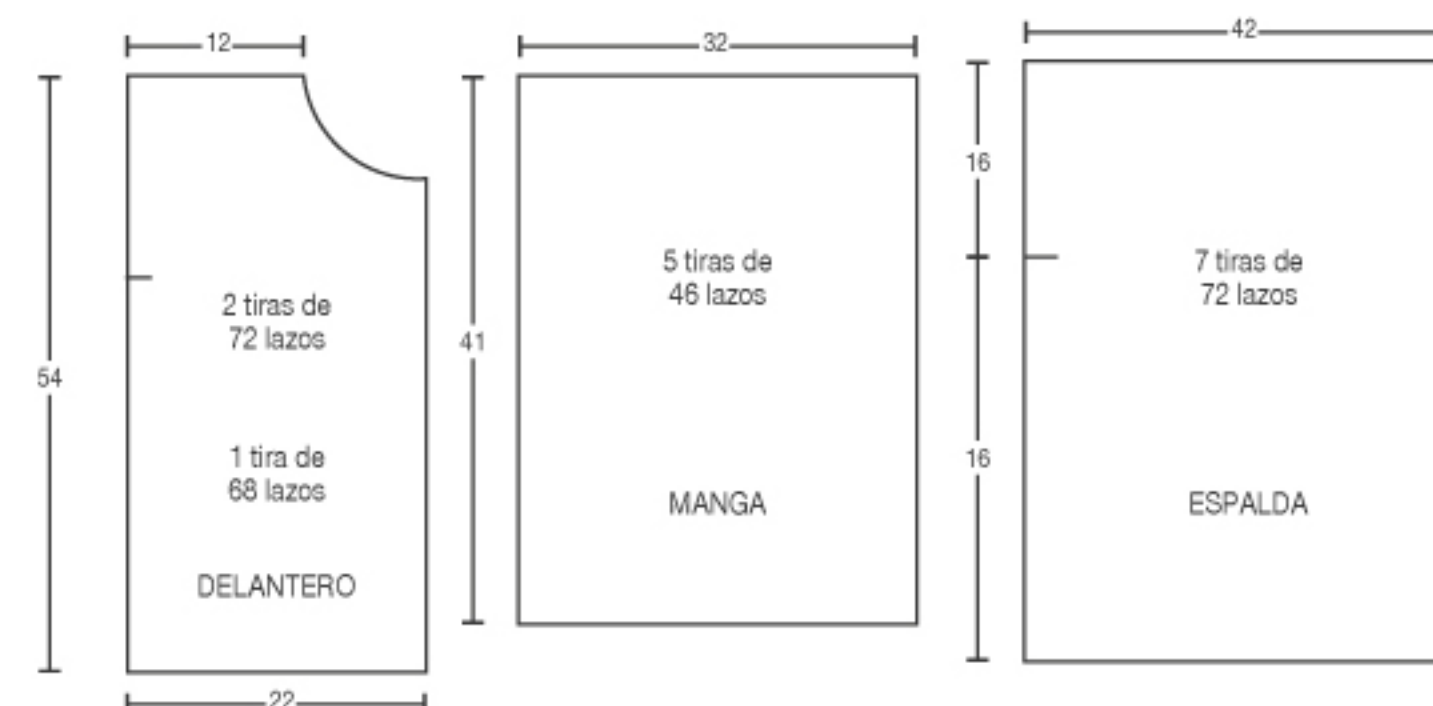
Se inicia trabajando de derecha a izquierda. Se coge un lazo de la tira de la derecha y una de la tira de la izquierda, hebra sobre el crochet y se cierra el punto, con 1p cad.



### ACABADOS

Con la explicación de "Unión a punto de cadeneta", unir espalda y delanteros dejando la abertura indicada para la sisa (Ver moldería), con aguja punta roma unir las mangas a las sisas.  
Con la unión de tiras con puntos sueltos cerrar los costados de manga. Para la parte del puño con crochet Prym N°4 seguir el diagrama, en todo el ruedo de la prenda. Para realizar el acabado emplear los siguientes puntos: 1ra hil medio punto, 2da hil punto entero, 3ra hil medio punto.

### MOLDERÍA





5 colores más para escoger



## Chalina Anna

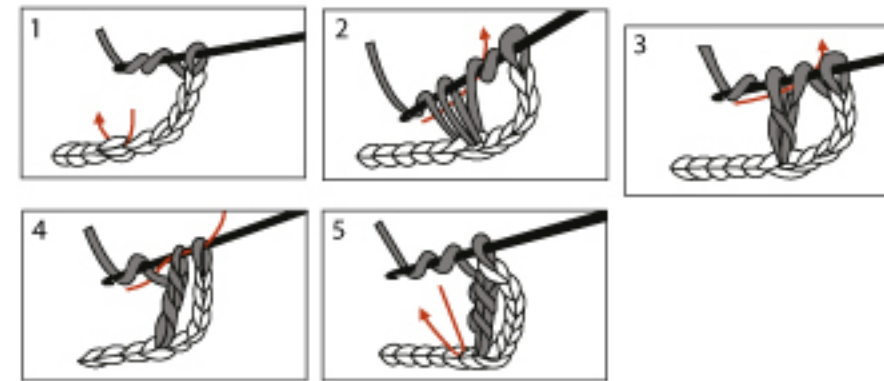
Talla S



### MATERIALES

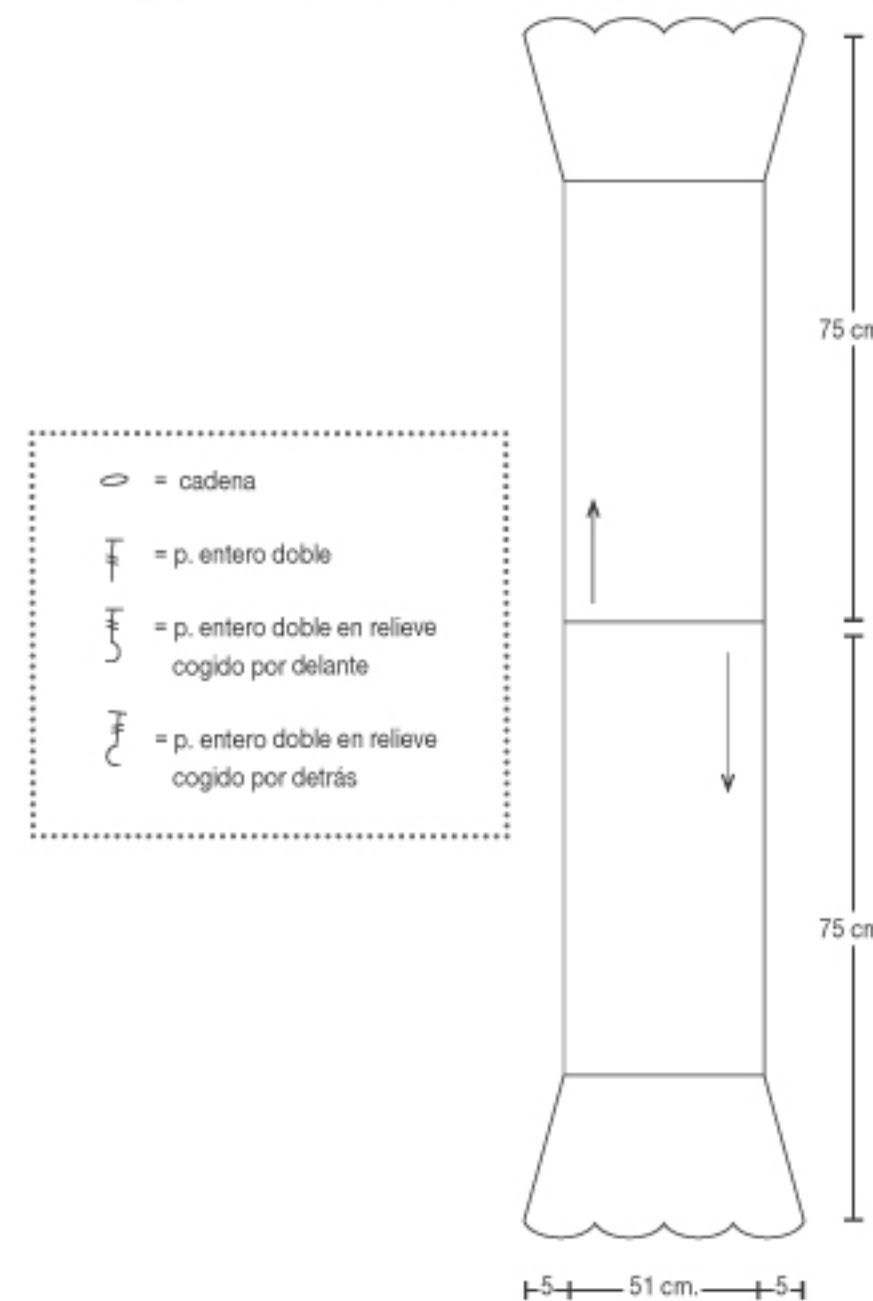
- Lana Anna color 45253 (1 ovillo)
- Crochet Prym N° 3.5
- Tijeras Dritz
- Cinta métrica Dritz
- Aguja punta roma Dritz

### PUNTOS EMPLEADOS



Subir con 4 cadenas, hacer dos lazadas sobre la aguja y pincharla en el 6º punto cadena desde la aguja. volver a enlazar la hebra y sacar 2 puntos de la aguja, enlazar nuevamente la hebra, sacar otros 2 puntos y por ultimo hacer lo mismo con los 2 puntos restantes.

### MOLDERÍA



### PROCEDIMIENTO

#### Cadena de base

Con lana Anna color 45253 y crochet Prym N°3.5, tejer según gráfico #1. Iniciar con 33 cad, seguir la secuencia del diagrama, hasta terminar con los 75 cm de altura requeridos para la primera parte de la chalina; giramos el tejido y de las cad de base se empieza a tejer la 1ra hil del diagrama, hasta obtener los otros 75 cm de altura de la chalina.

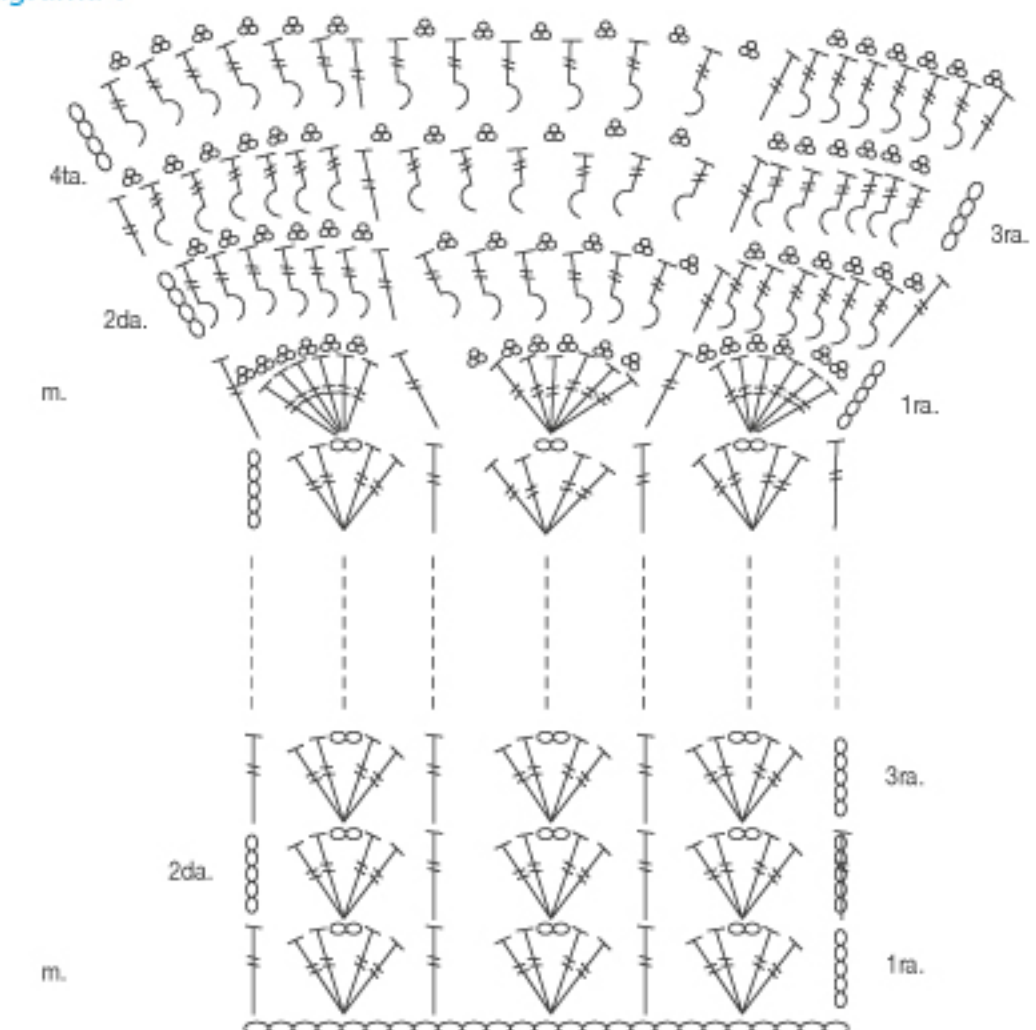
#### Descripción del diagrama Cadena de base 25 cad (Múltiplo de 8 + 1)

**1ra hil** En la 1ra cad de base subir con 4 cad, saltar hasta la 4ta cad de base y tejer 1 abanico de 2pe dobles, 2 cad, 2pe dobles; saltar hasta la 4ta cad de base y tejer 1pe doble, \*saltar hasta la 4ta cad de base y tejer 1 abanico de 2pe dobles, 2 cad y 2pe dobles; saltar hasta la 4ta cad de base y tejer 1pe doble\* repetir desde \*a\*. Terminar saltando hasta la 4ta cad de base, tejer 1 abanico de 2pe dobles, 2 cad y 2pe dobles; saltar hasta la última cad de base, tejer 1pe doble.  
**2da hil** En el último pe doble de la vuelta anterior, subir con 4 cad y saltar hasta la 2 cad centrales del abanico de la vuelta anterior, tejer 1 abanico de 2pe dobles, 2 cad, 2pe dobles, saltar hasta el pe doble de la vuelta anterior y tejer 1pe doble, \*saltar hasta las 2 cad centrales del abanico de la vuelta anterior y tejer 1 abanico de 2pe dobles, 2 cad, 2pe dobles, saltar hasta el pe doble de la vuelta anterior y tejer 1pe doble\*, repetir desde \*a\*. Terminar saltando hasta las 2 cad centrales del abanico de la vuelta anterior, tejer 1 abanico de 2pe dobles, 2 cad, 2pe dobles, saltar hasta la 4ta cad inicial de la vuelta anterior y tejer 1pe doble. Repetir siempre la 2da hil.

#### ACABADOS

En las últimas 4 hil de ambos extremos de la chalina tejer las hileras de aumento según el diagrama #1.

#### Diagrama 1





10 colores más para escoger



## Chompa Velour

Talla M

### MATERIALES

- Lana Velour color 2301 (6 ovillos)
- Palos de Tejer Prym N° 5
- Circular Prym N°5
- Aguja auxiliar
- Tijeras Dritz
- Cinta métrica Dritz
- Aguja punta roma Dritz

### PUNTOS EMPLEADOS

#### Punto Elástico Simple:

1ra hil 1der, 1rev.  
2da hil Tejer los puntos como se presentan.  
Repetir siempre estas 2 hileras.

#### Punto Elástico Doble:

1ra hil 2der, 2rev.  
2da hil Tejer los puntos como se presentan.  
Repetir siempre estas 2 hileras.

#### Punto Acanalado:

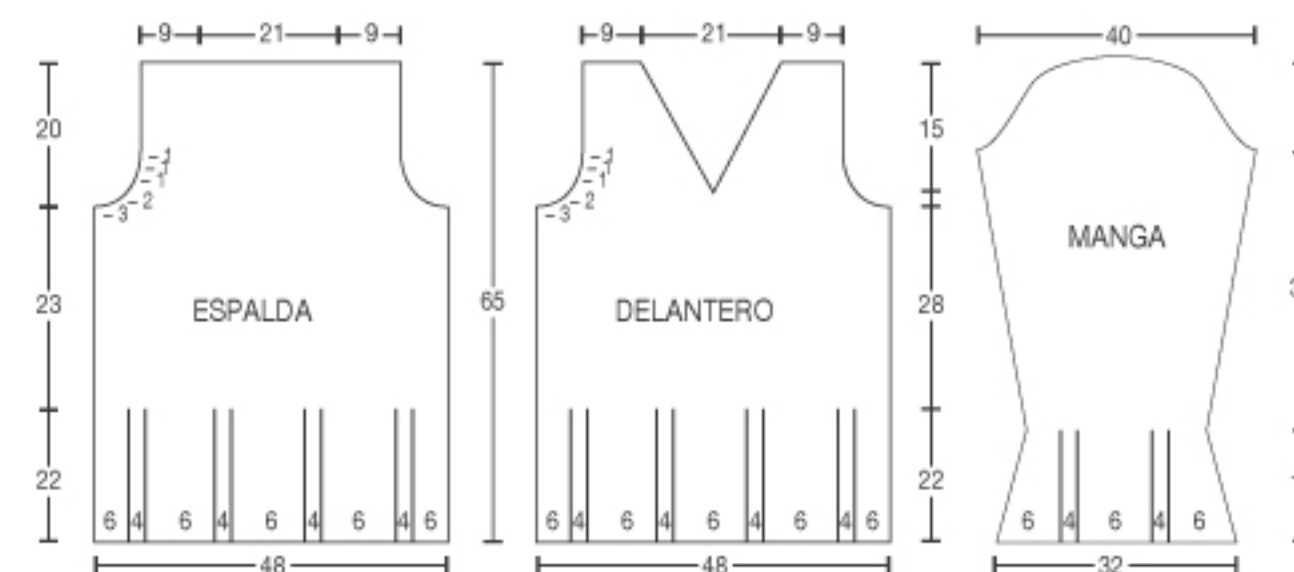
1ra hil 4pder, 6prev, 4pder, 6prev, 4pder.  
2da hil Tejer los puntos como se presentan.  
Repetir siempre estas 2 hileras.

### PROCEDIMIENTO

#### ESPALDA

Con lana Velour color 2301 y los palos de tejer Prym N°5, colocar 102 puntos; y distribuir los puntos para iniciar a tejer el acanalado de la siguiente manera: 4pder, \*6prev, 4pder repetir desde \*a\* por 8 veces más y continuar tejiendo 6prev y 4pder; hasta obtener la altura de 22cm. Luego empezar a tejer siguiendo el diagrama a partir de la 9° hil (Ver gráfico).

#### MOLDERÍA



Continuar tejiendo hasta obtener la altura de 45cm, y empezar las disminuciones para la sisa en ambos lados según el gráfico; seguir tejiendo recto hasta tener un total de altura de 65cm. Cerrar todos los puntos sin ajustar.

#### DELANTERO

Tejer de la misma forma que la espalda, hasta lograr la altura de 50cm, iniciar las disminuciones para el escote en "V" como sigue:  
Cerrar 3 puntos centrales y hacer disminuciones simples (1pto a cada lado; cada 2 hil por 17 veces). Tejer hasta llegar a la altura de 65cm, dejando para hombros 9cm de ancho en cada lado.

#### MANGAS

Con lana Velour y palos de tejer Prym N°5 colocar 62p, tejer en punto acanalado; distribuir de la siguiente manera: 3pder, \*6prev, 4pder \* repetir desde \*a\* por 4 veces más y continuar tejiendo 6prev y 4pder, hasta obtener la altura de 13cm. Luego cambiar al punto elástico doble y tejer hasta los 7cm de altura, para iniciar con los aumentos como sigue:  
1 aumento a cada lado.  
1 aumento a cada lado cada 8 hil por 1 vez.  
1 aumento a cada lado cada 12 hil por 1 vez.  
1 aumento a cada lado cada 18 hil por 1 vez.  
Continuar tejiendo hasta tener la altura de 41cm; comenzar a tejer la copa de manga, reduciendo en cada lado, como sigue: 3 disminuciones simples en una sola vez, y 1 disminución simple a cada lado cada 2 hil por 5 veces. Cerrar los puntos como se presentan sin ajustar.

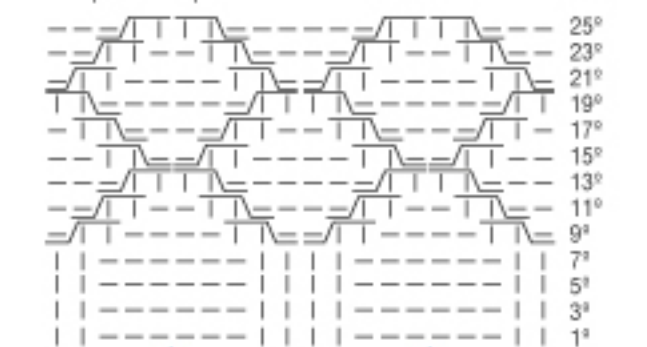
#### ACABADOS

Con aguja punta roma unir espalda y delantero por los costados, de la misma forma unir hombros, según medidas (Ver gráfico).

Con aguja punta roma unir la manga a la sisa, cuidar que quede centrado; luego unir los costados de la manga. Repetir lo mismo con la otra manga.

Con el circular Prym N°5, se empezará a tejer el cuello como sigue: del delantero en la unión de la V se empieza a recoger puntos con el circular en total 117p, hasta dar la vuelta y llegar a la unión de la V en el lado opuesto; no se cierra en círculo; se teje a punto elástico simple por 7cm de altura y se cierran los puntos como se presentan sin ajustar.

\*Repetir siempre desde la 9° hil hasta la 20° hil.



| = p. derecho    ↑ = repetir desde ↑ a ↑  
 - = p. revés  
 T T = poner 2p. en una aguja auxiliar delante de la labor, tejer 1p. revés y los p. de la aguja auxiliar del der.  
 = T = poner 1p. en una aguja auxiliar detrás de la labor, tejer 2p. der. y el p. de la aguja auxiliar del rev.



20 colores más para escoger



## Chompa & mitones Kinder

Talla 5 años

### MATERIALES

- Lana Kinder color 4101 (2 ovillos)
- Crochet Prym N°3
- Circular Prym N° 3.5
- Tijera Dritz
- Cinta métrica
- Aguja punta roma

### PROCEDIMIENTO

Con lana Kinder color 4101 y crochet Prym N°3, iniciar a tejer de la siguiente manera:

**Cadena de base:** Tejer 142cad (múltiplo de 4 + 2), seguir la secuencia del diagrama (Ver gráfico).

(Tener en cuenta que esta prenda se debe tejer en círculo).

Iniciar la secuencia de punto según el diagrama, tejer hasta obtener la altura de 10cm; en donde se procederá a hacer la sisa de la siguiente manera : Tejer 67p, cerrar 4p; tejer 67 y cerrar 4 p.

Para formar la espalda tejer recto hasta la altura de 11cm desde la sisa, cerrar los puntos.

Para el delantero, tejer recto hasta una altura de 9cm desde la sisa desde donde se hará el escote, tejer la cantidad de puntos necesarios según las medidas del molde (Ver gráfico), cerrar los puntos centrales según las medidas dadas. Continuar tejiendo en ambos hombros 2cm más de altura, cerrar los puntos.

### ACABADOS

Con la aguja punta roma unir hombros de espalda y delantero.

### Cuello

Con circular Prym N° 3.5, recoger, 62p y tejer en punto elástico simple hasta una altura de 4cm; aumentar 1p cada 5p según el punto donde corresponde der o rev.

Tejer recto por 6 hil más respetando los puntos como se presentan.

Luego hacer otro aumento de 1p cada 10p y tejer hasta lograr una altura de 13cm desde la base del cuello.

Cerrar los puntos como se presentan respetando la forma del punto sin ajustar.

### Mangas

Con circular Prym N°3.5, y centrando la manga previamente, recoger 4p en punto elástico simple y tejer 2 hil. Recoger 1p a cada lado respetando la forma del punto y tejer 2 hil. Seguir este procedimiento hasta obtener 38p. Tejer 2 hil y cerrar los puntos como se presentan sin ajustarlos.

Repetir la otra manga de la misma forma.

### Base del ruedo

Con crochet Prym N°3, tejer 1 hil de punto entero recogido de cada punto entero doble.

### MITONES

#### Cadena de base :

Tejer 30cad, cerrar en círculo (múltiplo de 4 + 2).

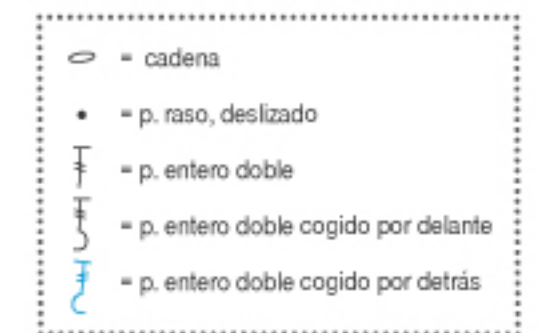
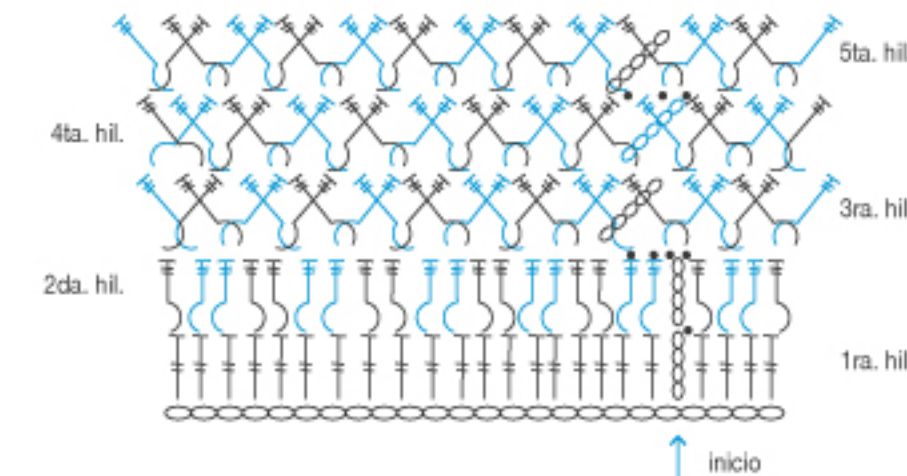
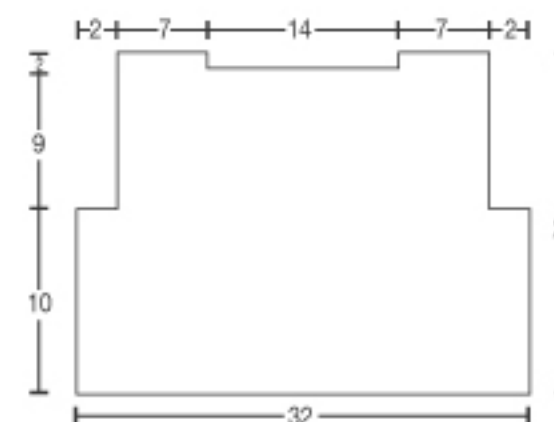
**1ra hil** Subir con 3cad y tejer de cada cadena de base 1pe, cerrar con 1 desliz.

**2da - 5ta hil** Tejer en punto elástico, 2pe recogidos por delante y 2pe recogidos por detrás.

**6ta hil** Desde la 3ra hil según gráfico, tejer hasta obtener una altura de 12cm; cerrar los puntos.

Realizar el otro mitón de la misma forma.

### MOLDERÍA

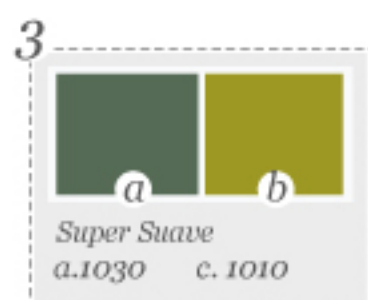
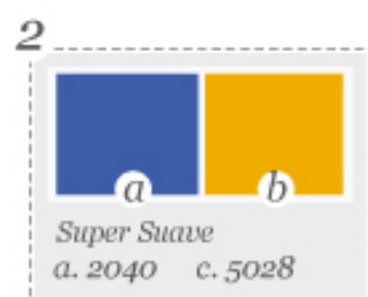
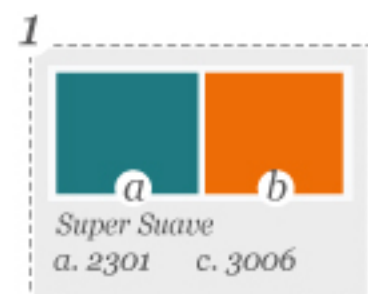


\* Este punto debe tejerse en círculo.  
\* Repetir siempre la 3ra. y 4ta. hil.





## Combinaciones



# Chompa Trenzadas SuperSuave

Talla 5 años



## MATERIALES

- Lana SuperSuave color 2302 (2 ovillos)
- Lana SuperSuave color 5000 (1 ovillo)
- Palos de Tejer Prym N°4
- Circular Prym N°4
- Aguja auxiliar
- Tijeras Dritz
- Cinta métrica Dritz
- Aguja punta roma Dritz

## PUNTOS EMPLEADOS

### Punto Elástico Doble:

1ra hil 2der, 2rev.

2da hil Tejer los puntos como se presentan.

Repetir siempre estas 2 hileras.

### PUNTO DE TRENZAS (Ver gráfico)

## PROCEDIMIENTO

### ESPALDA

Con lana SuperSuave color 5000 y palos de tejer Prym N°4 colocar 78p y tejer en punto elástico doble por 6 cm de altura.

Luego proceder a cambiar a lana SuperSuave color 2302 y distribuir los puntos como sigue:

2pder, 3prev, 3pde, \*3prev; continuar colocando 3p en una

aguja auxiliar delante de la labor, tejer 1prev, y los puntos de la aguja auxiliar del der; 2prev, 3pder, 2prev; luego colocar 1p en una aguja auxiliar detrás de la labor, tejer los 3p siguientes del der y el de la aguja auxiliar del rev\*; repetir desde \*a\*;

terminar con 3prev, 3pder, 3prev y 2pder. Simultáneamente en ésta hilera se irá disminuyendo 1p por 5 veces distribuidos equitativamente. Continuar tejiendo siguiendo el gráfico. Tejer hasta lograr una altura de 42.5 cm; proceder a hacer el escote según lo indica el molde (Ver gráfico), dejando 11cm de ancho para el hombro.

### DELANTERO

El delantero se teje de la misma forma que la espalda. Cuando se llegue a 40cm de altura se iniciará a tejer el escote, cerrando 16p centrales; hacer 3 disminuciones simples en ambos lados (Ver gráfico) dejando 11cm para los hombros.

### MANGAS

Con los palos de tejer Prym N°4 y lana SuperSuave color 5000, colocar 46pe comenzar a tejer en elástico doble por 6cm de altura.

Luego proceder a cambiar a lana SuperSuave color 2302 y distribuir los puntos como sigue:

2prev, 3pder, 3prev, 3pder, 3prev, 3pder, 3prev, 3pder, 3prev, 3pder, 3prev, 3pder, 3prev, 3pder, 3prev, 3pder, 2prev.

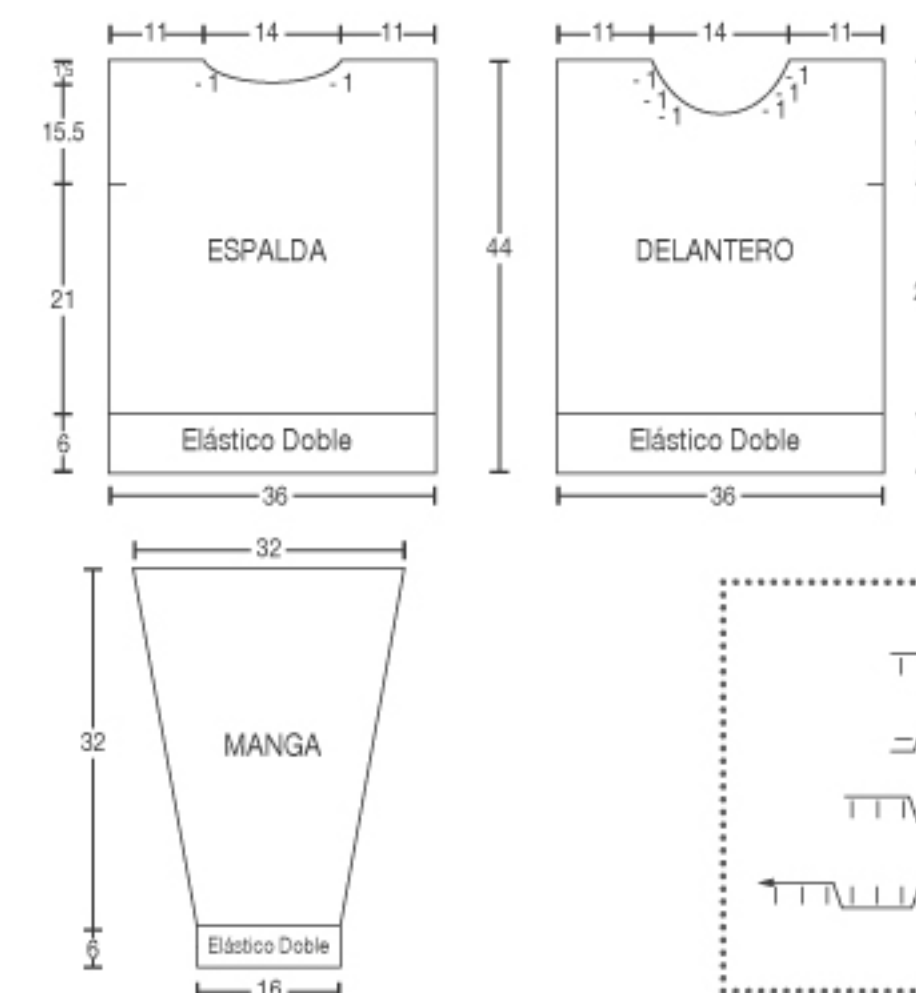
Simultáneamente aumentar 9 puntos en esta hil. Continuar tejiendo según el gráfico. Tejer recto por 8cm y aumentar 1p a cada lado por 5 veces cada 7 hil; hasta obtener 38cm de altura, cerrar los puntos como se presentan sin ajustar.

### ACABADOS

Unir con aguja punta roma los costados y los hombros respetando las medidas dadas en el gráfico. Unir con aguja punta roma la manga a la sisa, cerrar el costado de manga.

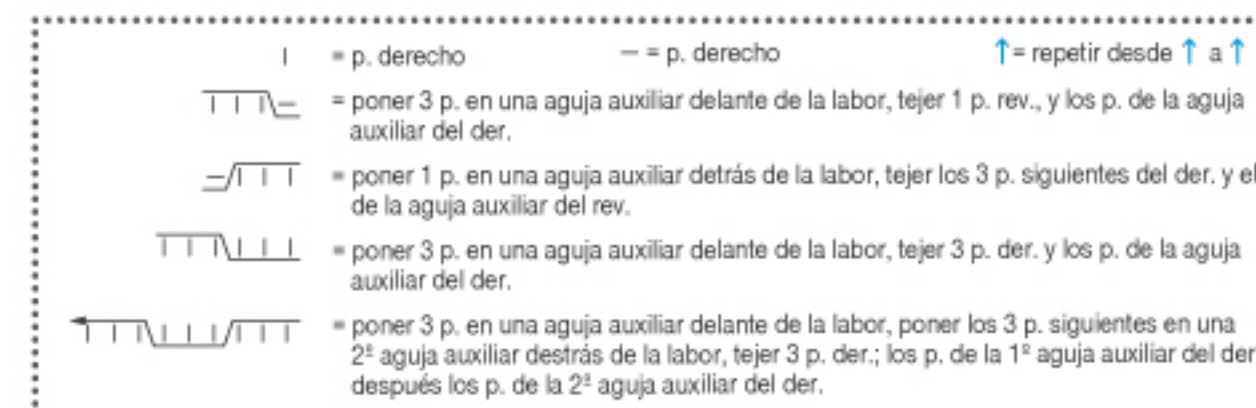
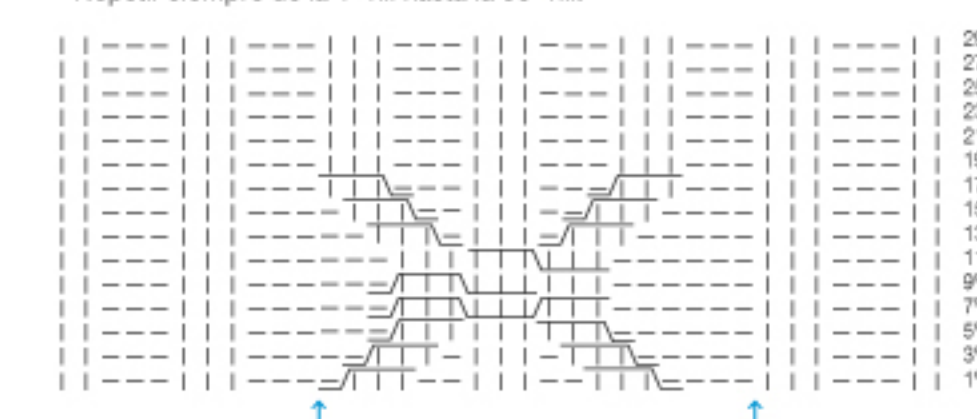
Con aguja circular Prym N°4 y lana SuperSuave color 5000 levantar 72 p, empezar a tejer en forma circular en punto elástico doble por 3cm de altura. Cerrar los puntos sin ajustar.

## MOLDERÍA



### Diagrama

- \* En las hil. pares los p. se tejen como se presentan.
- \* Repetir siempre de la 1ª hil hasta la 30ª hil.





Picolino

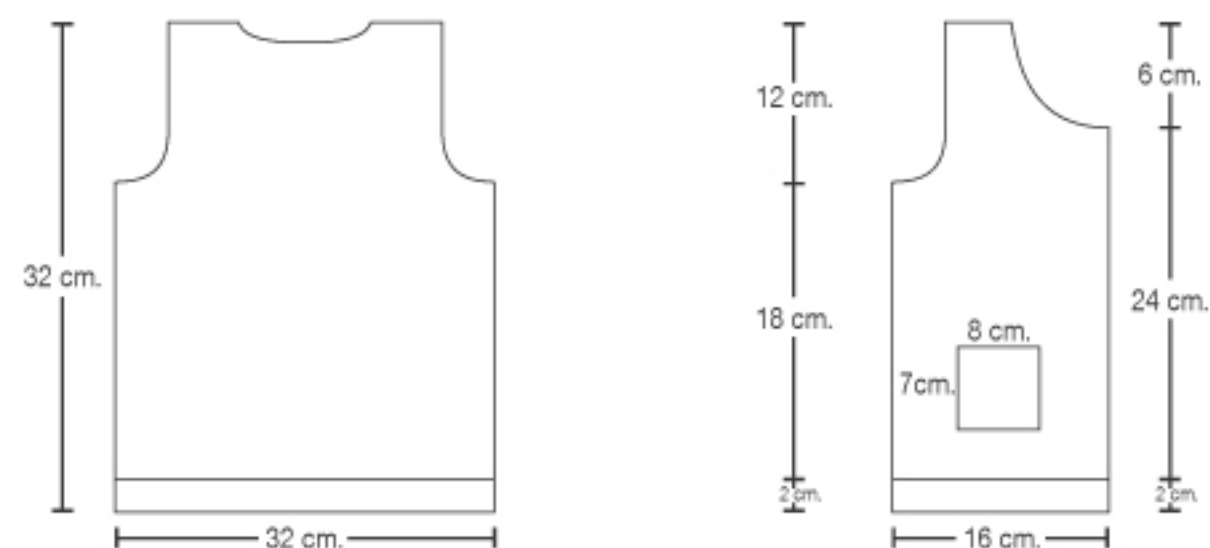
2 colores más para escoger

Picolino TRICOLOR

3 colores más para escoger



## MOLDERÍA



# Chaleco Bebe Picolino

Talla 12 meses



## MATERIALES

- Lana Picolino color 30100 (2 ovillo)
- Lana Picolino Tricolor color 30030 (1 ovillo)
- Palos de Tejer Prym N° 4.5
- Circular Prym N° 4.5
- Tijeras Dritz
- Aguja punta roma Dritz
- Cinta métrica Dritz

## PUNTOS EMPLEADOS

### Punto Jersey:

- 1ra hil Tejer toda la hil al der.
- 2da hil Tejer toda la hil al rev.
- Repetir siempre estas 2 hileras.

### Punto Elástico Doble :

- 1ra hil 2der, 2rev.
- 2da hil Tejer los puntos como se presentan.
- Repetir siempre estas 2 hileras.

## PROCEDIMIENTO

### ESPALDA

Con lana Picolino color 30100 y palitos Prym N°4.5 hacer 54 puntos y tejer en punto Elástico Doble hasta obtener 2 cm de altura. Luego continuar tejiendo en Punto Jersey hasta obtener una altura de 18 cm.

El tejido debe estar por el lado derecho de la prenda para iniciar a hacer las disminuciones para las sisas de la siguiente manera: \* 1 der, hacer 1 disminución simple y continuar tejiendo en punto jersey; hasta que queden 3 puntos en el palo izquierdo que se tejerán como 2 pjder y 1 der; la siguiente hil se teje de revés \* repetir desde \* a \* 4 veces más. Tejer recto hasta obtener 12 cm de altura, y cerrar todos los puntos.

### DELANTEROS

Los 2 delanteros se debe tejer al mismo tiempo. Con lana Picolino Tricolor color 30030 y palos de tejer Prym N°4.5, hacer 26 puntos y tejer en punto Elástico Doble hasta obtener 2 cm de altura. Luego cambiar a lana Picolino color 30100 y palos de tejer Prym N°4.5, para tejer en Punto Jersey hasta la altura de 18 cm.,

iniciar las disminuciones para la sisa como se ha indicado anteriormente. Para elaborar el escote delantero derecho debemos tener una altura de 26 cm, luego por el lado derecho de la prenda cerrar 4 p, tejer el resto de puntos en jersey y la hil siguiente tejer del revés. Por el derecho cerrar 2 puntos juntos hasta que queden 3 cm de ancho del hombro. Repetir en forma inversa en el escote delantero izquierdo.

### BOLSILLOS

Con lana Picolino color 30030 y los palos de tejer Prym N°4.5 hacer 13 puntos, tejer en Punto Jersey hasta obtener la altura de 7 cm, cerrar los puntos como se presentan sin ajustarlos. Los 2 bolsillos se tejen al mismo tiempo.

### CAPUCHA

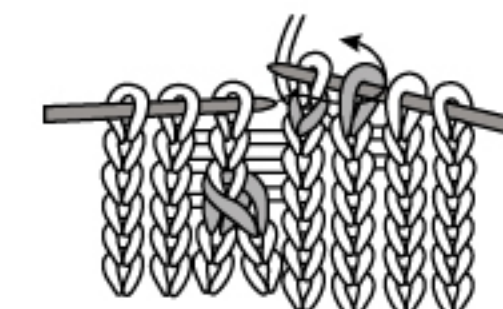
Una vez unidos los delanteros con la espalda; recoger 46 puntos con la lana Picolino Tricolor color 30030 y el circular Prym N°4.5 del ruedo de los escotes de delanteros y espalda; tejer en Punto Jersey por 12 cm de altura, dividir en mitad exacta (2 partes) y tejer de la siguiente manera: \* por el derecho tejer en Punto Jersey y terminar la hil con 2 puntos juntos; la otra mitad iniciar haciendo una disminución simple y continuar tejiendo en punto jersey, la siguiente hil tejer del revés\*; repetir desde \* a \* 6 veces. Dejar en espera los puntos y cerrar con la Técnica Grafting.

### ACABADOS

Con aguja punta roma unir espalda y delanteros. Luego con lana Picolino color 30030 y circular Prym N°4.5, recoger 114 puntos del borde de los delanteros y el escote de espalda, tejer en Punto Elástico Doble por 3 cm de altura; cerrar los puntos como se presentan sin ajustarlos. Fijar los bolsillos con alfileres y coser en los delanteros correspondientes.

### DISMINUCIÓN SIMPLE

1. Pasar un punto sin tejer.
2. Tejer el siguiente punto al derecho.
3. Levantar el punto sin tejer y pasar por encima del que tejimos recientemente. Como si se cerrará un punto.

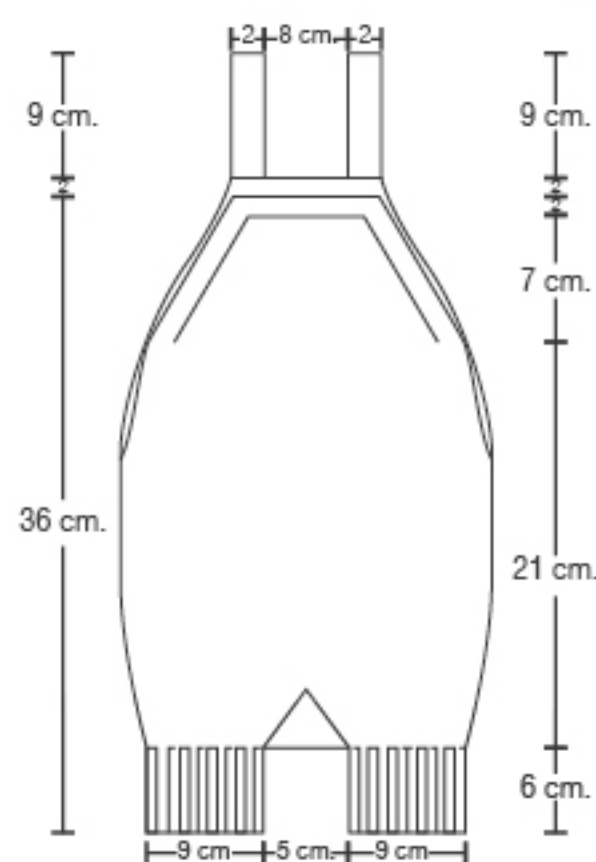




6 colores más para escoger

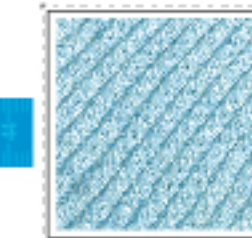


## MOLDERÍA



# Enterizo y zapatitos Lolli

Talla 3 meses



## MATERIALES

- Lana Lolli color 27760 ( 2 ovillos)
- Palitos Prym N° 3
- Circular Prym N°3
- Tijeras Dritz
- Cinta métrica Dritz
- Aguja punta roma Dritz

## PUNTOS EMPLEADOS

### Punto Santa Clara:

1ra hil y todas las demás hil tejer siempre al der.

### Punto Jersey:

1ra hil Tejer toda la hil al der.

2da hil Tejer toda la hil al rev.

Repetir siempre estas 2 hileras.

### Punto Jersey Revés:

1ra hil Tejer toda la hil al rev.

2da hil Tejer toda la hil al der.

Repetir siempre estas 2 hileras.

### Punto Elástico Simple:

1ra hil 1der, 1rev.

2da hil Tejer los puntos como se presentan.

Repetir siempre estas 2 hileras.

### Punto Ochos Calados:

1ra hil \* 2prev, 2pder, \* repetir desde \*a\*; y terminar con 2prev.

2da hil Tejer los puntos como se presentan.

3ra hil \* 2prev, 1pder, 1laz, 1pder \* repetir desde \*a\*; y terminar con 2prev.

4ta hil Tejer los puntos como se presentan.

5ta hil \* 2prev, pasar 1pd sin tejer, tejer 2pder y montar el punto deslizado sobre los 2pder \*repetir desde \*a\*; y terminar con 2prev.

6ta hil Tejer los puntos como se presentan.

Repetir siempre de la 3ra hil hasta la 6ta hil.

## PROCEDIMIENTO

### ENTERIZO

#### ESPALDA

Empezamos a tejer el enterizo por el lado derecho de la pierna. Con lana Lolli color 27760 y los palos de tejer Prym N°3, colocar 32p y tejer en punto Elástico Simple hasta obtener una altura de 6cm. En la última hil aumentar 4p, distribuidos uniformemente, aumentar en el lado derecho 14 puntos, dejar en espera.

Tomar otra hebra de lana Lolli y tejer la pierna izquierda del enterizo, colocar 32p y tejer en punto Elástico Simple hasta obtener una altura de 6cm. En la última hil aumentar 4p, distribuidos uniformemente, unir a la pierna derecha. Agregar una hebra para iniciar la distribución de los

puntos como sigue: 2prev, 2pder, 2prev, 2pder, 2prev, 2pder, 2prev, 2pder, 2prev, 2pder, 2prev, 2pder, 2prev, 2pder, 2prev, 2pder, 2prev, 2pder, 1prev, 12pder, 1prev, 2pder, 2prev, 2pder, 2prev, 2pder, 2prev, 2pder, 2prev, 2pder, 2prev, 2pder, 2prev, 2pder, 2prev, 2pder, 2prev, 2pder, 2prev, 2pder, 2prev; tejer la siguiente hil como se presentan los puntos, luego seguir la secuencia del punto Ocho Calados. Simultáneamente el triángulo que se forma en la parte central inferior se debe tejer de la siguiente forma: 1prev, 1 disminución simple, 8pder, 2pder, y 1prev; repetir 5 veces por el lado derecho del tejido; la hil del revés tejer los puntos como se presentan. Al final de estas disminuciones quedan 3prev, nuevamente se hará una disminución de 2pder, quedando solo 2prev. Continuar tejiendo a punto Ocho Calados hasta obtener una altura de 21cm desde iniciado este punto. Luego tejer de la siguiente manera por el lado derecho del tejido: 6p en punto Santa Clara, 1 disminución doble, continuar tejiendo el punto que corresponde hasta la penúltima figura de ochos, en donde se hace una disminución doble, y se termina con 5p en punto Santa Clara; repetir por 13 veces; hasta que queden 6p en Santa Clara, 26p centrales de Ochos Calados, 6p en Santa Clara; y la hil siguiente tejer como corresponde. Luego tejer 10 hil en punto Santa Clara; en la hil siguiente tejer 6p en Santa Clara, cerrar los 26p centrales sin ajustar, y tejer 6p en Santa Clara. Continuar tejiendo el tirante en punto Santa Clara hasta lograr la altura de 9cm. Recordar que 2 hil antes de terminar el tirante se debe hacer 1 ojal. Realizar el otro tirante de la misma manera.

### DELANTERO

Hacer de la misma forma en que se elaboró la espalda, teniendo en cuenta que es 2cm menos de altura que la espalda (Ver gráfico).

### ACABADOS

Con aguja punta roma y lana del mismo color unir las piernas enfrentando espalda y delantero. Tener en cuenta que se debe unir en las piernas 3cm de altura por el revés y los otros 3cm por el derecho. Unir el aumento de la parte central inferior, los costados de espalda y delantero. Para finalizar coser los botones en el delantero.

### ZAPATITOS

Con lana Lolli color 27760 y palos de tejer Prym N°3, colocar 38p, tejer 10 hil en punto Santa Clara. Para formar el empeine separar los puntos como sigue: 45p en Jersey, 10p en Ochos Calados y 14p en Jersey. Continuando la forma del empeine separar los puntos como sigue: dejar en espera 14p, 10p centrales, 14p en espera. Tejer sólo los puntos centrales hasta formar 4 ochos calados, dejar en espera; levantar de los laterales 7p en ambos lados, retomar los 14p de ambos lados más los 24p del empeine y tejer como sigue: 2 hil en Jersey revés, 2 hil en Jersey, 2 hil en Jersey revés; 2 hil en Jersey, 2hil en Jersey revés luego marcar los puntos centrales y hacer 1 disminución a cada lado por 3 veces, y a cada lado de los extremos a 1p del borde por 2 veces cada 2 hil; cerrar los puntos sin ajustar.

### ACABADOS

Con aguja punta roma unir los costados del zapatito y el centro de la planta.

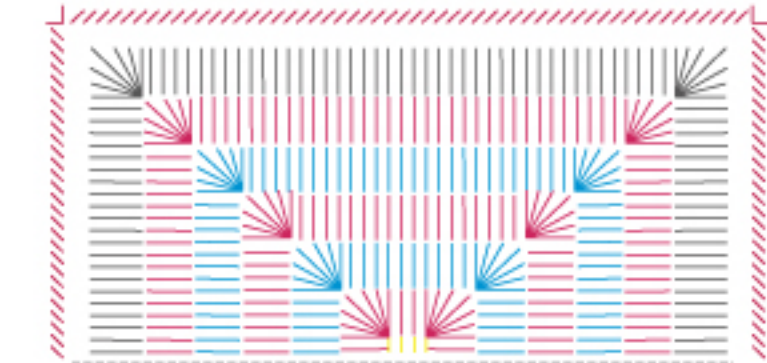


## Caja de cambas



### MOLDERÍA

Diagrama 1



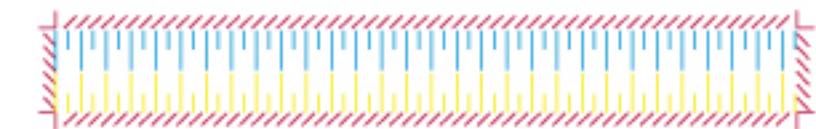
BASE: 1 pza. de 21 cm. x 21 cm.



Diagrama 2



TAPA: 1 pza. de 22 cm. x 22 cm.



TAPA: 4 pzas. de 22 cm. x 3 cm.

Diagrama 3

BASE: 4 pzas. de 21 cm. x 12 cm.

### MATERIALES

- 5 canvas de medida 34cm x 26cm.
- 5 pzas de cinta listón TREN de 3mm en colores:  
Camote color 4015 / Turquesa color 3006  
Amarillo color 3001 / Lila color 2005  
Celeste color 3506
- Aguja de bordar cintas **Dritz**
- Tijeras **Dritz**
- Cinta métrica **Dritz**
- Silicona líquida
- Tela para forro o popelina

### PROCEDIMIENTO

Cortar las canvas, guiarse de las cantidades de cuadritos para que las piezas coincidan; según las medidas indicadas (Ver gráfico):

- BASE : 1 pieza de 21cm x 21cm
- BASE DE LOS LADOS: 4 piezas de 21 x 12cm
- TAPA: 1 pieza de 22cm x 22cm
- TAPA DE LOS LADOS: 4 piezas de 22cm x 3cm

Cortar la cinta (según el color a bordar) y con la aguja iniciar el trabajo de acuerdo a los diseños establecidos (Ver gráfico):

- Diagrama No.1 (elaborar la base)
- Diagrama No.2 (base de lados)
- Diagrama No.3 (Tapas)

Para los diseños de tapas y base centrar las canvas, para iniciar el bordado desde el centro. Las puntadas a usar son: hilván, punto pasado, y para la unión seguir las líneas diagonales. Para iniciar y terminar el bordado se debe pegar la cinta a la canva con silicona líquida, forrar la caja, cortar la tela según las medidas indicadas aumentando 1.5cm a cada lado para las costuras. Coser las piezas del forro a máquina y fijar este a la caja con puntada invisible en el mismo color de la tela.

## Descubre nuestras nuevas Líneas Importadas

Ahora somos representantes exclusivos de 2 de las más importantes marcas de herramientas y accesorios de tejido y costura.

**Frym**



**Dritz**

