



tren

el placer de crear



Otoño - Invierno 2015

tren



Revista Tren :
Otoño / Invierno
Año 8 / Marzo 2015

Decimo octava - 2015
Tiraje : 4,000 ejemplares

**Editado, Publicado y
Distribuido por:**
Textil El Amazonas S.A.
Av. Argentina 1440 - 1448,
Cercado de Lima 01
Lima - Perú

www.tren.com.pe

Copyright © 2015
Derechos Reservados

Dirección:
Carolina Reátegui

Coordinación:
Pilar Limay - Mariale Labarthe

Staff de Manualidades:
Elsa Bautista Mitma
Ana Maria Montoya
Esther Román
Nadía Ramos
Elvia Espinoza
Marlene Iriarte
Carmen Lazarte

Fotografía:
Guillermo Figueroa Tangüis

Modelos:
Janeth Leiva
Ana Claudia Llanos
Tomas Rubio
Niña: Valeria Pérez Obregón

Diseño Gráfico:
Mariale Labarthe

Impresión:
Reliza SRL



10 colores más
para escoger

Abreviaturas usadas en la Revista

Punto : p	Puntos juntos revés : pprev
Derecho : der	Punto entero : pe
Punto derecho : pder	Cadena : cad
Punto revés : prev	Hilera : hil
Puntos juntos : pj	Medio punto : mp
Puntos juntos derecho : pjder	Lazada : laz
	Revés : rev

Grado de Dificultad:



Chompa Glacé



Talla S



MATERIALES

- Lana Glacé Color: 80120 (3 ovillos)
- Palos de tejer Prym N°3.5
- Crochet Prym N°3
- Tijeras Dritz
- Cinta métrica Dritz
- Aguja punta roma

PUNTOS EMPLEADOS

Punto Santa Clara:

1ra hil y todas las demás hil tejer siempre al der.

Punto Jersey Revés:

1ra hil Tejer toda la hil al rev.
2da hil Tejer toda la hil al der.
Repetir siempre estas 2 hileras.

MOLDERÍA

Diagrama N°1 (Múltiple de 10+3)

—	—	—	∩			U		—	—	—	17º
—	—	—		∩			U	—	—	—	15º
—	—	—			∩			U	—	—	13º
—	—	—							—	—	11º
—	—	—							—	—	9º
—	—	—				U		∩	—	—	7º
—	—	—			U			∩	—	—	5º
—	—	—	U					∩	—	—	3º
—	—	—							—	—	1º

rep.

*Las hileras pares se tejen como se presentan los puntos.

Diagrama N°2



□	= punto derecho
—	= punto revés
U	= lazada
∩	= 2 p. juntos derechos
∩	= disminución simple: pasar 1p. sin tejer, tejer 1p. derecho y montar por encima el punto sin tejer.
0	= cadena
X	= medio punto
∩	= punto entero

PROCEDIMIENTO

Trabajar esta prenda en 2 piezas.

ESPALDA

Con lana Glacé color 80120 y los palos de tejer Prym N°3.5, colocar 103p para iniciar a tejer 2hil del Punto Santa Clara; luego seguir con la secuencia del Diagrama N° 1, tejer recto hasta obtener la altura de 58 cm. Una vez terminada la espalda marcar 16cm para la sisa, midiendo desde la parte superior.

DELANTERO

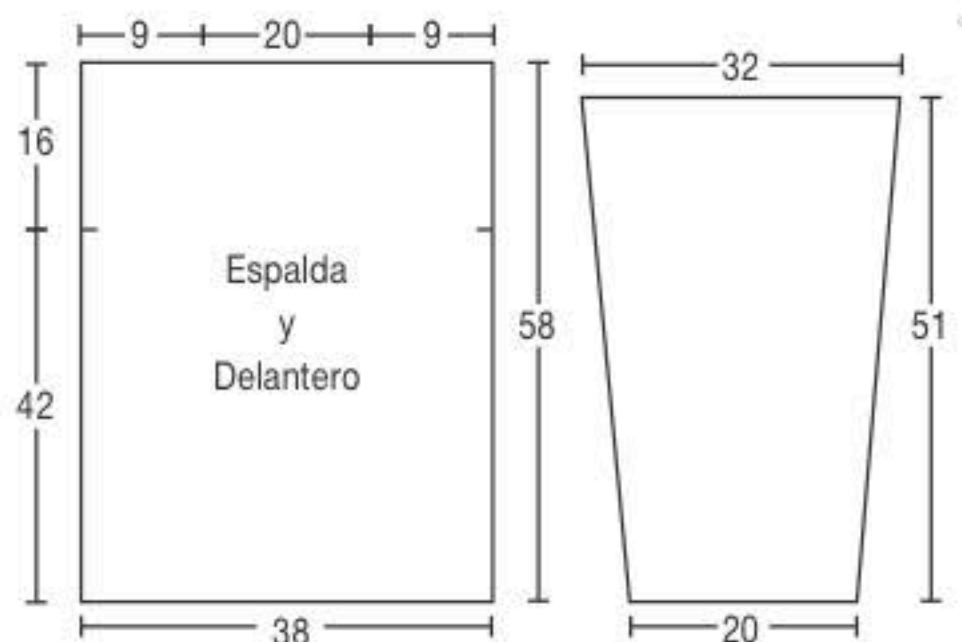
Se teje de igual manera que la espalda.

MANGAS

Con lana Glacé color 80120 y los palos de tejer Prym N°3.5, colocar 53p para iniciar a tejer 2hil del Punto Santa Clara; luego seguir con la secuencia del Diagrama N° 1, tejer recto hasta obtener la altura de 8cm; a partir de aquí aumentar 1p en cada extremo en Punto Jersey Revés por el lado derecho de la prenda. Repetir este paso cada 10 hil por 11 veces, luego seguir recto hasta la altura de 51cm. Cerrar los puntos respetando su forma, asegurar y cortar la lana. Realizar la otra manga de igual forma.

ACABADOS

Con la aguja punta roma unir los costados de espalda y delantero, dejando 16cm de abertura para la sisa. Unir 9cm en cada hombro, dejando 20cm de abertura para el escote. También unir las mangas a las sisas y cerrar costados de la misma. Con crochet Prym N°3, tejer una hilera en medio punto y luego continuar con el Diagrama N° 2, tejer en los puños y escote.



tren

5 colores más
para escoger



tren

3 colores más
para escoger



Chompa Baby Andes

Grado de dificultad:
AVANZADO



Talla M

MATERIALES

- Lana Baby Andes color 8040 (5 ovillos)
- Palos de tejer Pym N° 6
- Circular Pym N° 6
- Tijeras Dritz
- Cinta métrica Dritz
- Aguja punta roma

PUNTOS EMPLEADOS

Punto Jersey Derecho:

1ra hil Tejer toda la hil al der.

2da hil Tejer toda la hil al rev. Repetir siempre estas 2 hileras.

Punto Elástico Doble:

1ra hil 2der, 2rev.

2da hil Tejer los puntos como se presentan. Repetir siempre estas 2 hileras.

PROCEDIMIENTO



ESPALDA

Con lana Baby Andes color 8040 y los palos de tejer Pym N°6, colocar 84p y tejer en Punto Elástico Doble, empezando con 3der, Punto Elástico Doble 2rev, 2der y terminar con 3rev; continuar con el tejido hasta lograr la altura de 4cm. Cambiar a Punto Fantasía, y seguir la secuencia del Diagrama N° 1; continuar tejiendo recto por 49cm de altura. Iniciar a dar forma a la sisa descontando puntos por el lado derecho de la prenda:

Cerrar 3p dejando 1hil de por medio, 1 vez; cerrar 2p dejando 1hil de por medio, 1 vez; cerrar 1p dejando 1hil de por medio, 1 vez; continuar tejiendo recto hasta una altura de 68cm desde el inicio.

Empezar a tejer la inclinación de hombro, como sigue:

Cerrar 6p dejando 1hil de por medio, 2 veces; cerrar 9p dejando 1hil

de por medio, 1 vez; cerrar los puntos que quedan, respetando su forma.

DELANTERO

Realizar el delantero de igual forma que la espalda hasta los descuentos de sisa. Tejer recto hasta una altura de 63cm desde el inicio. Cerrar 14p centrales, tener cuidado de continuar la secuencia de los puntos. A ambos lados del escote realizar, lo siguiente: Cerrar 3p dejando 1hil de por medio, 2 veces; a su vez iniciar la inclinación del hombro, como sigue: Cerrar 6p dejando 1hil de por medio, 2 veces. Cerrar 9p dejando 1hil de por medio, 1 vez.

MANGAS

Con lana Baby Andes color 8040 y los palos de tejer Pym N°6, colocar 46p y tejer en Punto Elástico Doble, empezando con 3der, Punto Elástico Doble 2rev, 2der y terminar con 3rev. Continuar tejiendo hasta lograr una altura de 4cm. Cambiar a Punto Jersey Derecho, distribuir los puntos como sigue:

17p en Punto Jersey Derecho, 12p en Punto Fantasía (ver Diagrama N° 1), y 17p en Punto Jersey Derecho. Tejer recto 12cm de altura desde el inicio del Punto Jersey Derecho, desde aquí empezar con los aumentos por el lado derecho de la prenda, como sigue: Cerrar 1p en cada extremo cada 8hil por 2 veces; cerrar 1p en cada extremo cada 6hil por 4 veces.

A 40cm de altura desde el inicio, empezar a dar forma a la copa de manga: Cerrar 3p en cada extremo por 1 vez; cerrar 2p dejando 1hil de por medio por 4 veces; cerrar 3p juntos dejando 3hil de por medio por 2 veces, cerrar los puntos que quedan. Realizar la otra manga de la misma forma.

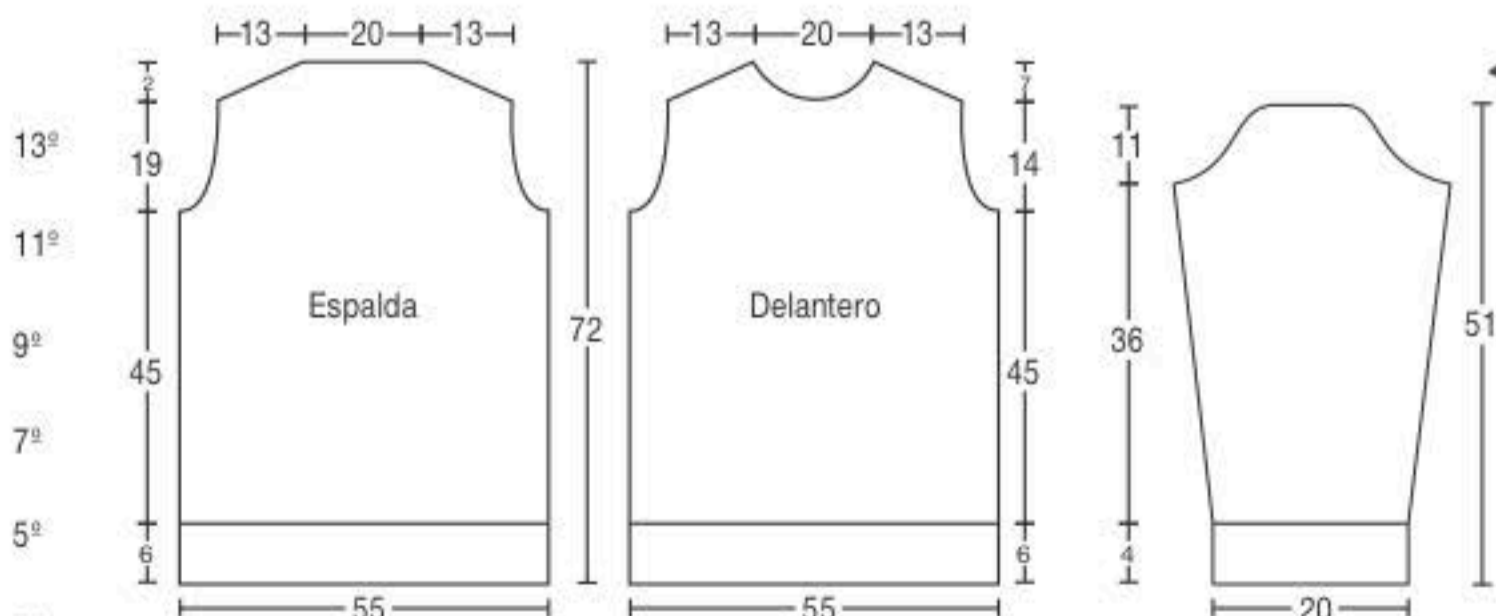
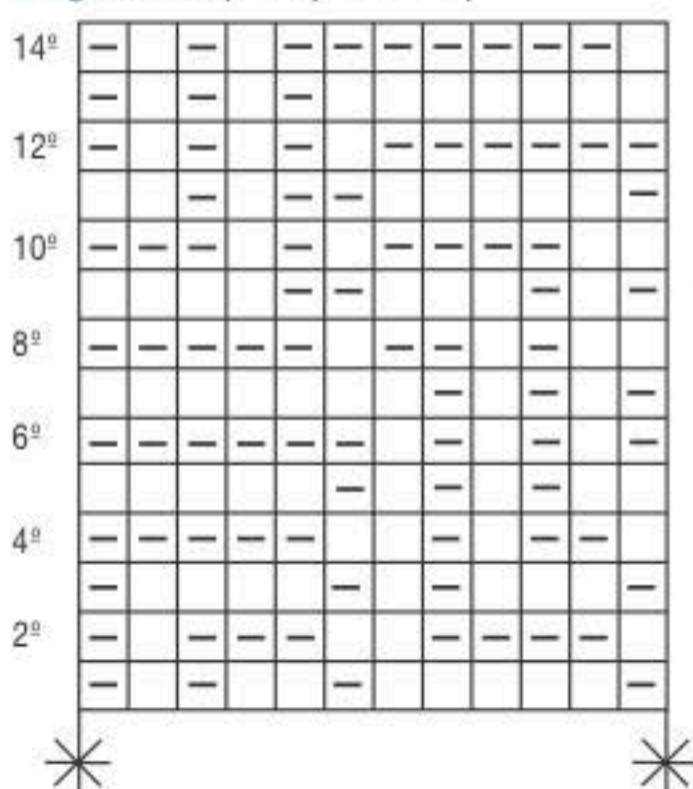
ACABADOS

Con la aguja punta roma unir costados de espalda y delantero, así mismo como también los hombros. Centrar la manga y unir a la sisa, cerrar los costados.

Cuello: Con circular Pym N°6 y lana Baby Andes color 8040 recoger 84p y tejer en Punto Elástico Doble hasta una altura de 10cm. Cerrar los puntos sin ajustar y respetando su forma.

MOLDERÍA

Diagrama 1: (Múltiplo de 12)



*Repetir siempre de la 1ª a la 14ª hil.

*Repetir siempre de *a*.

□ = punto derecho
- = punto revés

tren

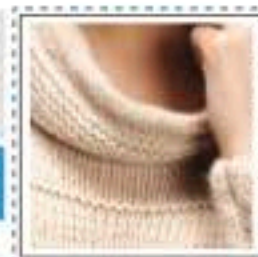
30 colores más
para escoger



Chompa Super Suave



Grado de dificultad:
INTERMEDIO



Talla S

MATERIALES

- Lana Supersuave color 8010 (4 ovillos)
- Palos de tejer Prym N°5
- Circular Prym N°5
- Tijeras Dritz
- Cinta métrica Dritz
- Aguja punta roma

PUNTOS EMPLEADOS

Punto Santa Clara:

1ra hil y todas las demás hil tejer siempre al der.

Punto Jersey Rayado:

1ra hil (Derecho de la labor) tejer toda la hil al revés.

2da a 15ta hil Tejer en Jersey Derecho. Repetir esta 15 hil.

Punto Elástico Doble:

1ra hil 2der, 2rev.

2da hil Tejer los puntos como se presentan. Repetir siempre estas 2 hileras.

PROCEDIMIENTO



ESPALDA

Con lana Supersuave color 8010 y los palos de tejer Prym N°5, colocar 98p y distribuir los puntos como sigue:

1rev, 16p en Punto Elástico Doble, 6p siguiendo el Diagrama N° 1 (ver moldería); 2rev, 16p en Punto Elástico Doble; 16p según la secuencia del Diagrama N° 2 (ver moldería); 2rev, 16p en Punto Elástico Doble, 6p según la secuencia del Diagrama N° 1 (ver moldería); 2rev, 12p en Punto Elástico Doble; y terminar con 2der y 1rev.

Continuar tejiendo según la distribución indicada hasta lograr la altura de 16cm. Cambiar a Punto Jersey Rayado, teniendo en cuenta que en la 1ra hil del revés se debe realizar 12 disminuciones distribuidos equitativamente; quedando al final de esta hil 86p.

Seguir la secuencia del punto indicado hasta la altura de 36cm

desde el inicio de la prenda. A esta altura cerrar 7p de una sola vez en ambos extremos, por el lado derecho de la prenda dando forma a la sisa. Hacer disminución simple con 1hil de por medio por 2 veces.

Tejer recto hasta la altura de 52cm donde se dará forma al escote cerrando 29p centrales tejer recto hasta la altura de 54cm desde el inicio de la prenda.

DELANTERO

Realizar de la misma forma en que se realizó la espalda, hasta la disminución de la sisa. Tejer recto hasta la altura de 48cm, donde se dará forma al escote izquierdo del delantero cerrando 14p centrales en el lado derecho de la prenda, luego hacer 1 disminución simple con 1hil de por medio por 7 veces. A la altura de 54cm desde el inicio de la prenda cerrar los puntos del hombro.

Agregar la punta de otro ovillo de lana para realizar el escote derecho de la misma forma pero en sentido inverso.

MANGAS

Con lana Supersuave color 8010 y los palos de tejer Prym N°5, colocar 42p distribuidos de la siguiente manera:

1rev, 12p en Punto Elástico Doble, 16p según el Diagrama N° 2 (ver moldería), 12p en Punto Elástico Doble iniciar con 2rev, terminar con 1rev. Continuar tejiendo recto según la distribución indicada hasta lograr la altura de 14cm. Cambiar a Punto Jersey Rayado, aumentar 1p en cada extremo cada 6hil por 9 veces, tejer recto hasta la altura de 40cm. Iniciar a tejer la copa de la sisa disminuyendo por el lado derecho de la prenda, en ambos extremos, como sigue:

Cerrar 7p de una sola vez, 2der juntos cada 5hil de por medio por 1 vez, 2der juntos cada 3hil de por medio por 5 veces, 2der juntos cada 1hil de por medio por 5 veces. A los 54cm de altura cerrar todos los puntos.

Realizar la otra manga de la misma forma.

ACABADOS

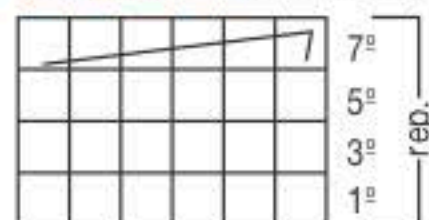
Con la aguja punta roma unir delantero y espalda, de la misma forma los hombros. Unir las mangas a la sisa y cerrar los costados de la misma.

Cuello: Del centro del escote de la espalda; con lana Supersuave color 8010 y el circular Prym N°5 recoger 90p y tejer en Punto Jersey Rayado por el revés de la prenda, quedando el revés del punto por el lado derecho de la prenda. A la altura de 10cm cambiar a Punto Santa Clara tejer 10hil. Aumentando 1p con 1hil de por medio por 5 veces. Cerrar los puntos sin ajustar.

MOLDERÍA



Diagrama N°1: (6 puntos)

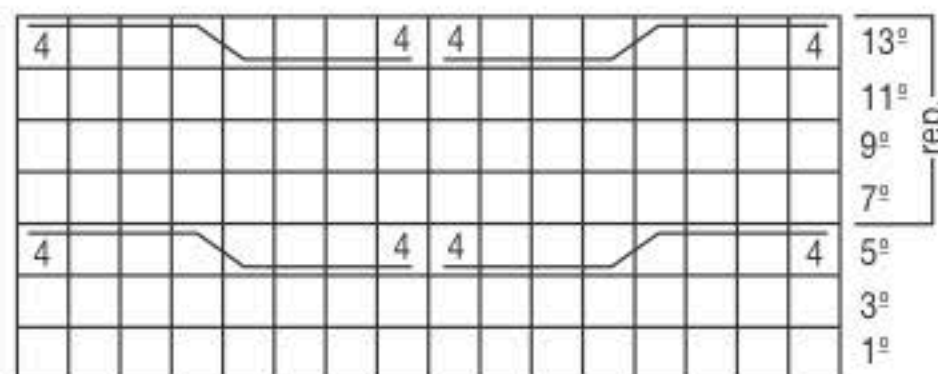


□ = punto derecho
 ↖ = colocar 3p. en una aguja auxiliar detrás de la labor, tejer 3p. der. y los 3p. de la aguja auxiliar del der.

4 / 4 = colocar 4p. en una aguja auxiliar delante de la labor, tejer 4p. der. y los p. de la aguja auxiliar del der.

4 \ 4 = colocar 4p. en una aguja auxiliar detrás de la labor, tejer 4p. der. y los p. de la aguja auxiliar del der.

Diagrama N°2: (16 puntos)



tren

8 colores más
para escoger



Bolero Rindemás Multicolor



Grado de dificultad:
INTERMEDIO



Talla S

MATERIALES

- Lana Rindemás Multicolor color 5129 (4 ovillos)
- Palos de tejer  N°5
- Tijeras [Dritz](#)
- Cinta métrica [Dritz](#)
- Aguja punta roma
- 1 botón de madera

PUNTOS EMPLEADOS

Punto Elástico Simple:

1ra hil 1der, 1rev.

2da hil Tejer los puntos como se presentan. Repetir siempre estas 2 hileras.

Punto Falso Inglés: Ver Diagrama N° 1 (en moldería)

1ra hil Tejer * 1rev, 1 der * repetir desde *a* y terminar con 1rev.

2da hil y demás hil pares tejer los puntos al derecho.

3ra hil Tejer * 1rev, 1der clavando la aguja en el centro del punto de la hil anterior * repetir desde *a* y terminar con 1rev.

Repetir siempre la 2da y 3ra hil.

PROCEDIMIENTO



ESPALDA

Con lana Rindemás Multicolor color 5129 y los palos de tejer Prym N°5, colocar 81p para iniciar a tejer el Punto Falso Inglés (Ver Diagrama N° 1). A la altura de 22cm empezar con las disminuciones de sisa, en ambos extremos por el lado derecho de la prenda y a 2der de orillo; como sigue: 2der juntos con 1hil de por medio por 6 veces, 3der juntos con 3hil de por medio por 8 veces, quedando 41p. A 40cm de altura cerrar los puntos respetando su forma.

DELANTERO DERECHO

Con lana Rindemás Multicolor color 5129 y los palos de tejer Prym N°5, colocar 45p distribuidos como sigue:

3p en Punto Falso Inglés (ver Diagrama N°1); 8p (ver Diagrama N° 2); 7p en Punto Falso Inglés (Diagrama N° 1); 10p (ver Diagrama N° 3); 17p en Punto Falso Inglés (ver Diagrama N°1). A la altura de 22cm empezar con las disminuciones de sisa, en ambos extremos por el lado derecho de la prenda y a 2der de orillo; como sigue: 2der juntos con 1hil de por medio por 6 veces, 3der juntos con 3hil de por medio por 8 veces.

Tener en cuenta que a la altura de 31 cm desde el inicio de la prenda se empieza a hacer las disminuciones para el escote: Cerrar 3p con 1hil de por medio por 3 veces, cerrar 2p con 1hil de por medio por 3 veces, cerrar 2p con 3hil de por medio por 4 veces.

DELANTERO IZQUIERDO

Con lana Rindemás Multicolor color 5129 y los palos de tejer Prym N°5, colocar 44p distribuidos como sigue:

15p en Punto Falso Inglés según Diagrama N°1; 10p (ver Diagrama N° 3); 19p en Punto Falso Inglés (ver Diagrama N° 1). A la altura de 22cm empezar con las disminuciones de sisa, en ambos extremos por el lado derecho de la prenda y a 2der de orillo; como sigue: 2der juntos con 1hil de por medio por 6 veces, 3der juntos con 3hil de por medio por 8 veces.

Tener en cuenta que a la altura de 31cm desde el inicio de la prenda se empieza a hacer las disminuciones para el escote igual que el delantero derecho pero en forma inversa.

MANGA

Con lana Rindemas Multicolor color 5129 y los palos de tejer Prym N°5, colocar 49p y empezar a tejer en Punto Falso Inglés (ver Diagrama N° 1), cada 3hil aumentar 1p en cada extremo por 9 veces. A 22cm de altura, iniciar las disminuciones de sisa: 3der juntos con 1hil de por medio por 6 veces, 3der juntos con 3hil de por medio por 8 veces, 2der juntos con 1hil de por medio por 1 vez, quedando 9p. A la altura de 40cm cerrar los puntos.

ACABADOS

Con aguja punta roma unir espalda con delanteros, de la misma forma unir las mangas a la sisa y cerrar costados.

Cuello: Con los palos de tejer Prym N°5, recoger 119p del escote de delanteros y espalda, empezar a tejer en Punto Elástico Simple hasta lograr la altura de 14cm. Cerrar los puntos sin ajustar. Coser el botón fijando ambos delanteros.

MOLDERÍA

Diagrama N°1: (N° par + 1)

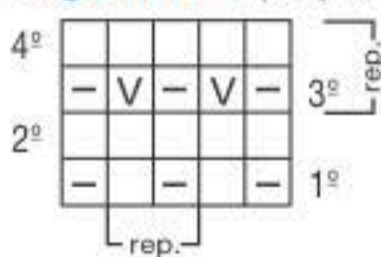


Diagrama N°2: (8 puntos)

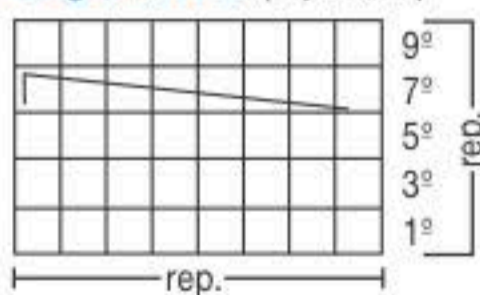
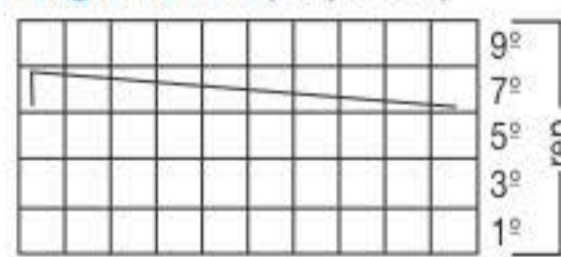
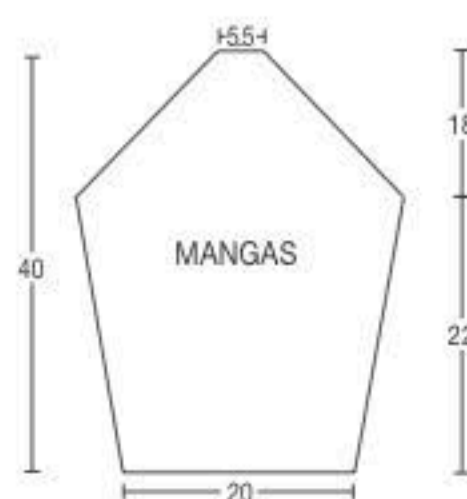


Diagrama N°3: (10 puntos)



- = punto derecho
- = punto revés
- V = 1p. der. clavando la aguja en el centro del p. de la vuelta anterior.
- ↖ = colocar 4p. en una aguja auxiliar delante de la labor, tejer 4p. der. y los puntos de la aguja auxiliar del der.
- ↗ = colocar 5p. en una aguja auxiliar delante de la labor, tejer 5p. der. y los puntos de la aguja auxiliar del der.



tren

11 colores más
para escoger



Túnica Angora Gold Batik



Grado de dificultad:
INTERMEDIO



Talla S

MATERIALES

- Lana Angora Gold Batik color 45100 (2 ovillos)
- Crochet Prym N°3
- Tijeras Dritz
- Cinta métrica Dritz

PROCEDIMIENTO

Esta prenda se elabora en forma circular en una sola pieza.

Diagrama N°1 (ver moldería)

Cadena de base: 51 cad = 4 motivos
(Múltiplo de 12 + 3 cad)

Diagrama N°2 (ver moldería)

Cadena de base: 130 cad = 5 motivos
(Múltiplo de 24 + 3 + 7 cad)

Con lana Angora Gold Batik color 45100 y el crochet Prym N°3, comenzar a tejer de la siguiente manera:

Cadena de Base : 183 cad

(Diagrama N°1 + Diagrama N°2 + 4cad)

Tejer 183cad y en la última hacer 1 desliz uniendo de esta forma a la 1ra cad. Tener cuidado de que no se toreen las cadenas. La distribución de los puntos es de la siguiente manera:

En la primera hilera tejer 4cad, saltar 1cad de base y tejer en la cadena siguiente 1pe; continuar con el **Diagrama N°1** tejer 2 motivos; luego tejer 1cad al aire, saltar 1cad de base e iniciar a tejer el **Diagrama N°2** tejer los 5 motivos. Tejer 1cad al aire, saltar 1cad de base e iniciar a tejer el **(Diagrama N°2)**, tejer 2 motivos; terminar con 1cad y 1 desliz en las 3cad iniciales. Continuar las hil que correspondan según el **Diagrama N°1 y 2**.

A la altura de 41cm (esto es aproximadamente 7 motivos del **Diagrama N°1**); dividir la prenda en delantero y espalda. En la espalda continuar recto hasta lograr la altura de 62cm, asegurar y cortar.

En el delantero seguir recto hasta obtener 53cm de altura; a partir de aquí realizar el escote; en el **Diagrama N°1** ir disminuyendo respetando la forma de los puntos; en el **Diagrama N°2** entre una hilera y otra subir con 3cad de tal forma que queden en forma diagonal. Recordar que la medida del ancho de hombro es de 9cm.

ACABADOS

Con la aguja punta roma unir los hombros. Con crochet Prym N°3 y lana Angora Gold Batik tejer en el ruedo inferior de la prenda, escote y sisas: 1 hilera de 3cad, 1 picot y 1mp.

FLOR

En una anilla:

1ra hil Tejer 3cad y 3pe, * 2cad, 1mp, 2cad y 4pe * repetir desde * a * por 3 veces y terminar con 2cad, 1mp y 2cad; deslizar uniendo a las 3 primeras cad de inicio.

2da hil Por la parte de atrás del primer mp deslizar y tejer 1cad y 1mp, * 3cad al aire y 1mp * repetir desde * a * por 3 veces y terminar con 3cad y un desliz en el primer mp.

3ra hil Tejer 1cad al aire y 1mp en el mp de la hil anterior * 3cad, 6pe en el arco de cad de la hil anterior, 3cad y 1mp en el mp de la hil anterior * repetir desde * a * por 4 veces terminar con 5cad y un desliz en el primer mp.

4ta y 6ta hil En las hileras pares los arcos crecen con 2cad más.

5ta y 7ma hil En las hileras impares los pe aumentan de 1 en 1.

Los rulos de la flor se tejen de la siguiente forma:

Tejer una base de 52cad y en la 1ra hilera * tejer 1mp en cada cadena de base por 2 veces y en la 3ra cad de base tejer 2mp juntos * repetir desde * a *. Coser los rulos en el borde de la flor, luego fijar esta en la túnica y coserlo.

MOLDERÍA

Diagrama N°1

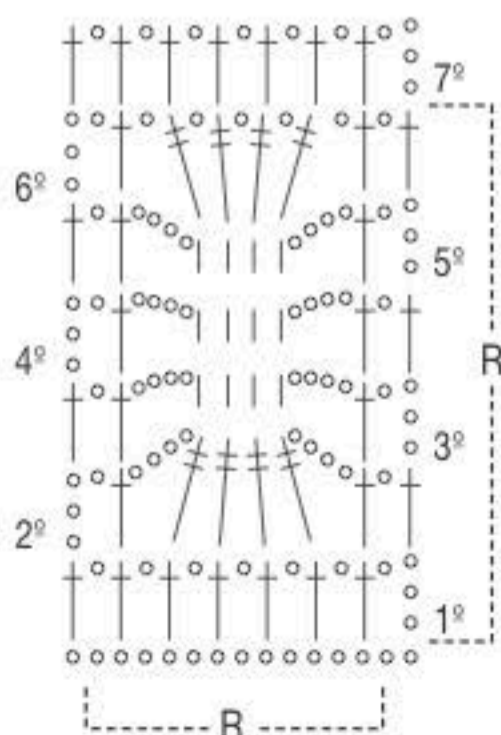
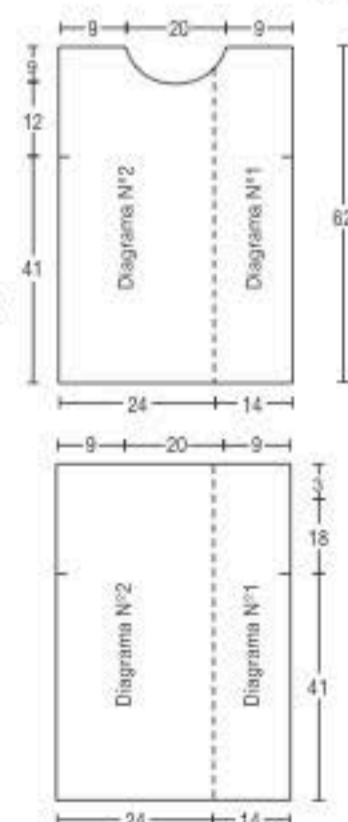
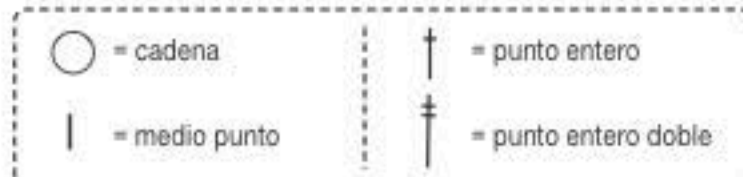
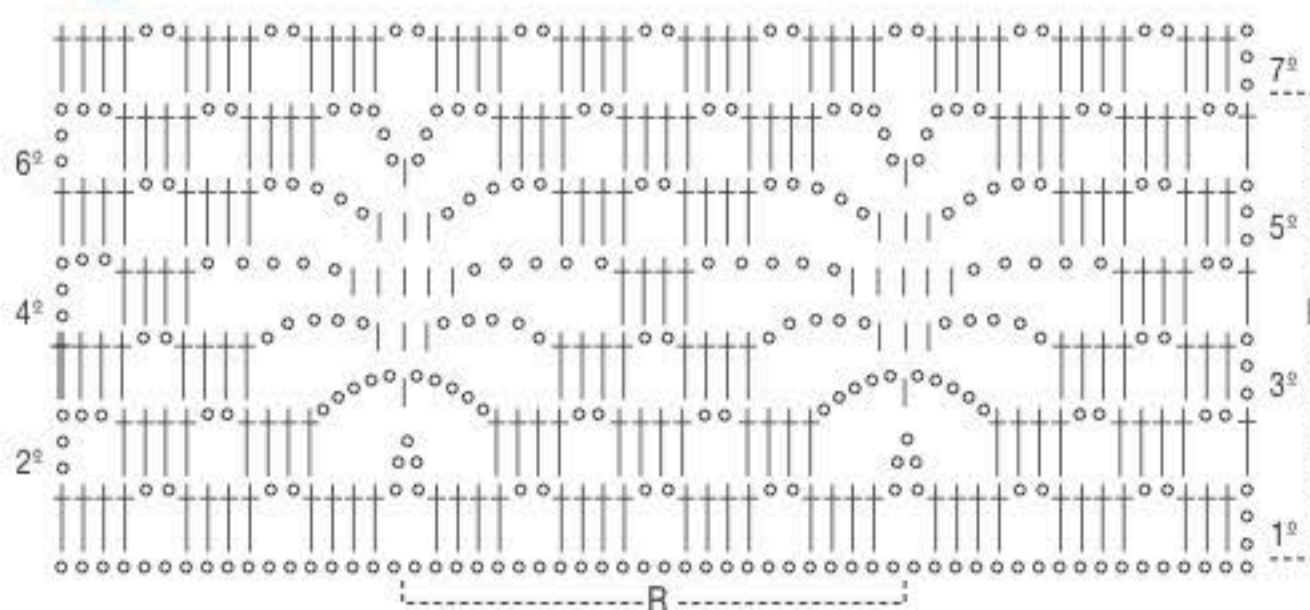


Diagrama N°2



tren

15 colores más
para escoger



Cardigan Jawi




Grado de dificultad:
INTERMEDIO



Talla S

MATERIALES

- Lana Jawi color 21010 (5 ovillos)
- Palos de tejer  N°7 / N°8
- Tijeras [Dritz](#)
- Cinta métrica [Dritz](#)
- Aguja punta roma
- 5 botones grandes de madera

PUNTOS EMPLEADOS

Punto Santa Clara:

1ra hil y todas las demás hil tejer siempre al der.

Punto Jersey Revés:

1ra hil Tejer toda la hil al rev.

2da hil Tejer toda la hil al der.

Repetir siempre estas 2 hileras.

Punto Trigo:

1ra hil * 1der, 1rev * repetir de *a*.

2da hil Tejer los puntos como se presentan.

3ra hil * 1rev, 1der * repetir de *a*.

4ta hil Tejer los puntos como se presentan.

Repetir siempre estas 4 hileras.

PROCEDIMIENTO

ESPALDA

Con lana Jawi color 21010 y los palos de tejer Plym N° 7 colocar 60p y tejer en Punto Santa Clara. En la última hilera de este punto disminuir 10p repartidos equitativamente. A 8cm de altura, cambiar a los palos de tejer Plym N° 8 y distribuir los puntos como sigue: 4p en Punto Santa Clara, 8p en Punto Trigo, 26p en Punto Jersey Revés, 8p en Punto Trigo, y 4p en Punto Santa Clara.

Nota: Cada 6hil hacer 1vuelta doble solamente sobre los 4p en Santa Clara, en cada extremo de la prenda; para evitar que quede tirante.

Al mismo tiempo, aumentar en ambos lados en cada hilera por el lado derecho de la prenda; 20 veces 1p de la siguiente manera:

En el extremo derecho de la prenda tejer 4p en Santa Clara y tejer

2rev en 1p. En el extremo izquierdo de la prenda (cuando falten 5p para el final de la hilera) tejer 2rev en 1p y tejer 4p en Santa Clara. Tejer los puntos aumentados en Punto Jersey Revés. A 35cm de altura desde el inicio de la prenda, cerrar en ambos lados, por el lado derecho de la prenda (19 veces 3p juntos, 3 veces 2p juntos). A 60cm de altura total cerrar los puntos restantes.

DELANTERO DERECHO

Con lana Jawi color 21010 y los palos de tejer Plym N°7, colocar 31p y tejer en Punto Santa Clara. En la última hilera de este punto disminuir 3p repartidos equitativamente.

Ojal: Por el lado derecho de la labor realizar el ojal; tejer 2der, 1laz, 2der juntos y 2der. En total hacer 5 ojales cada 20hil, de la misma forma.

A 8cm de altura, cambiar a palos de tejer Plym N° 8 y distribuir los puntos como sigue:

6p en Punto Santa Clara, 10p en Punto Jersey Revés, 8p en Punto Trigo, y 4p en Punto Santa Clara.

Nota: En los 6p en Santa Clara de la pretina del delantero hacer 1 vuelta doble cada 10hil, también sobre los 4p en Santa Clara del extremo izquierdo para evitar que quede tirante.

Al mismo tiempo, aumentar en el extremo izquierdo 20 veces 1p de la siguiente manera: cuando falten 5p para el final de la hil, tejer 2rev en 1p y tejer 4p en Santa Clara. Tejer los puntos aumentados en Punto Jersey Revés.

A 35cm de altura desde el inicio de la prenda, cerrar en ambos lados, por el lado derecho de la prenda (19 veces 3p juntos, 3 veces 2p juntos)

Escote:

A 53cm de altura desde el inicio de la prenda cerrar en el extremo derecho (1 vez 8p, y 5 veces 3p).

DELANTERO IZQUIERDO

Trabajar de la misma forma que el delantero derecho, pero a la inversa y sin ojales.

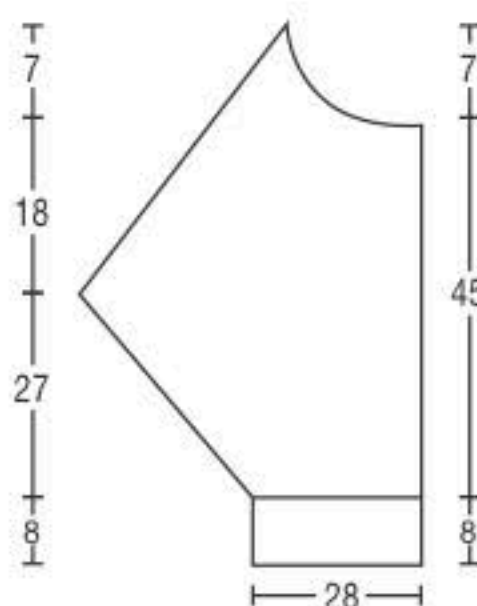
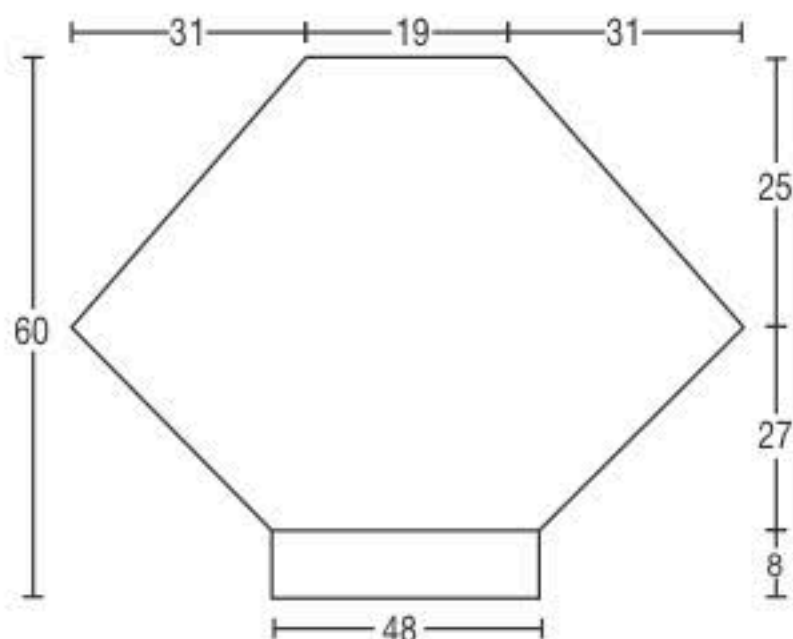
ACABADOS

Con la aguja punta roma unir la pretina de la espalda con delanteros, de la misma forma unir hombros.

Cuello:

Con lana Jawi color 21010 y los palos de tejer Plym N°8, recoger los puntos alrededor del escote. Tejer en Punto Santa Clara y disminuir o aumentar en la 1ra hilera hasta obtener 58p; a 7cm de altura cerrar los puntos. Fijar 5 botones de madera.

MOLDERÍA



tren

10 colores más
para escoger



Poncho Glacé



Grado de dificultad:
INTERMEDIO



MATERIALES

- Lana Glacé color 20090 (3 ovillos)
- Palos de Tejer Prym N°4
- Crochet Prym N° 3
- Tijeras Dritz
- Cinta métrica

PUNTOS EMPLEADOS

Punto Santa Clara:

1ra hil y todas las demás hil tejer siempre al der.

Punto Fantasía:

Ver Diagrama N°1 en moldería.

PROCEDIMIENTO



Esta prenda se elabora en una sola pieza.

Con lana Glacé color 20090 y los palos de tejer Prym N°4, colocar 230p; distribuidos de la siguiente manera:

1p santa clara, 112p que corresponden a 4 motivos completos del Diagrama N°1 (ver moldería), tejer 4rev, 112p que corresponden a 4 motivos completos; y terminar con 1p santa clara.

Tejer recto hasta lograr la altura de 40cm. Realizar la abertura central del poncho, dividiendo la prenda en mitad exacta; es decir

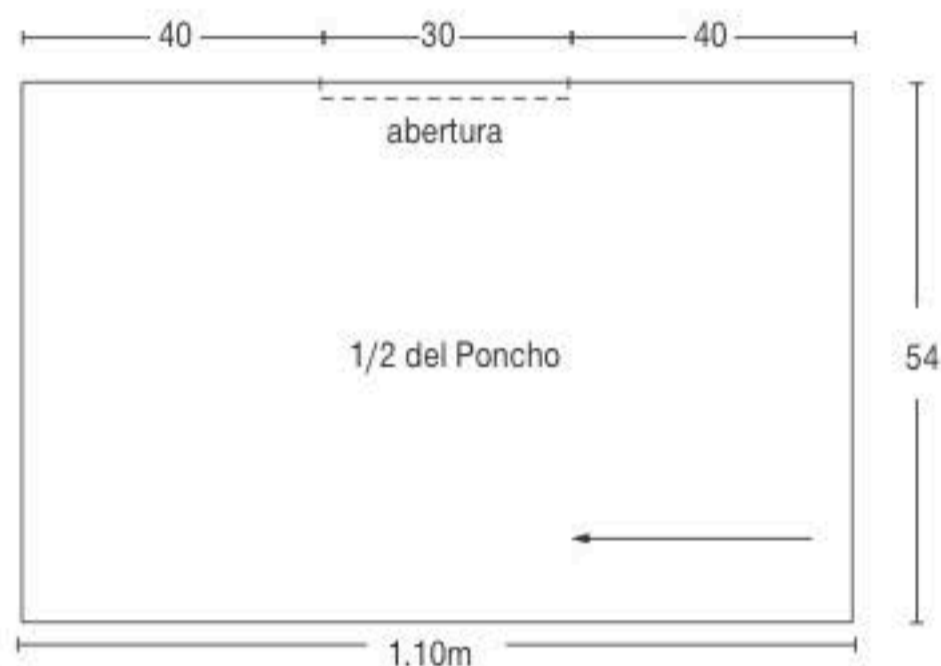
115p. Agregar la punta de otro ovillo de lana Glacé en la hil anterior del punto 116 y continuar tejiendo recto por 30cm de altura.

Volver a unir la prenda en una sola pieza y continuar tejiendo recto 40cm más. En total el poncho tendrá la altura de 1.10 mt. Cerrar los puntos respetando su forma.

ACABADOS

Con lana Glacé color 20090 y crochet Prym N°3, tejer en los laterales del poncho 2 hil de mp.

En la parte inferior y superior del poncho tejer 1 hilera de deslizado en ambos bordes. De igual forma tejer en el borde de la abertura central 1hil de deslizado.



- = punto derecho
- = punto revés
- + = punto Santa Clara (todas las hil. se tejen al der.)
- U = lazada
- ↖ = 2 puntos juntos al der.
- ↗ = pasar 1p. sin tejer, tejer 1p. der., pasar el p. sin tejer por encima
- ⦿ = 1p. der. elevando la aguja en el medio del p. de la hil anterior

MOLDERÍA

DIAGRAMA 1 (Multiplo de 28 + 2)

-	+	+	+	↖			U				+	+	+	⦿	+	+	+				U			↗	-	9º
-	+	+	+		↖		U				+	+	+	⦿	+	+	+				U			↗	-	7º
-	+	+	+			↖			U		+	+	+	⦿	+	+	+				U			↗	-	5º rep.
-	+	+	+				↖		U		+	+	+	⦿	+	+	+				U			↗	-	3º
-	+	+	+					↖		U	+	+	+	⦿	+	+	+	U					↗	-	1º	

rep.

*Las hileras de N° pares, tejer los puntos como se presentan.

*Siempre repetir de la 1º a la 10º

Descubre nuestras nuevas Líneas Importadas

Ahora somos representantes exclusivos de 2 de las más importantes marcas de herramientas y accesorios de tejido y costura.

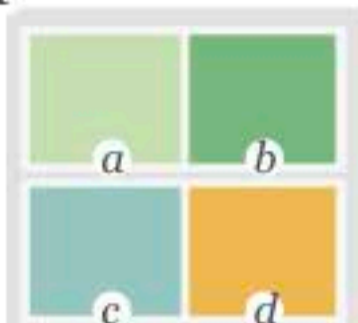
Prym



Dritz

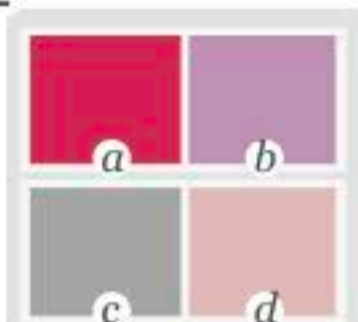


1

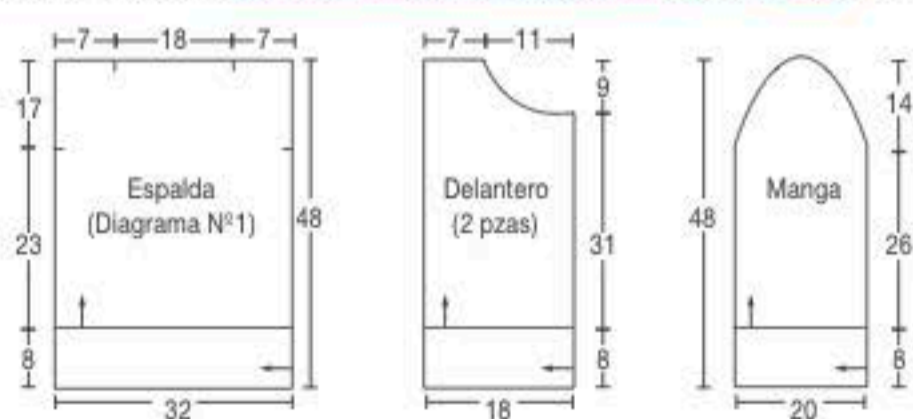


Suavecita Bebé
a. 1000 b. 1124
c. 1601 d. 5002

2



Suavecita Bebé
a. 3220 b. 4030
c. 7005 d. 3030



- o = cadena
- X = medio punto
- ⌣ = punto entero
- ∩ = arco de 5 cadenas
- ∪ = arco de 3 cadenas en un solo punto
- ∞ = tejer 3 cad. y 1 deslizado en un solo punto

Cardigan Suavecita Bebé



Grado de dificultad:
AVANZADO





Talla: 8 años

MATERIALES

- Lana Suavecita Bebé colores: 3055 (coral), 4055 (morado), 9999 (blanco), 3004(naranja)
- 01 ovillo de cada color
- Crochet Prym N°3
- Tijeras Dritz
- Cinta métrica Dritz
- Aguja punta roma

PROCEDIMIENTO

ESPALDA

Se elabora en 2 piezas, las flechas en los moldes   ; indican el sentido en que se debe tejer.

Comenzar a tejer la parte inferior de la espalda como sigue: Con lana Suavecita Bebé color 3055 y crochet Prym N°3, tejer 22cad y seguir la secuencia del Diagrama N°1 (ver moldería), hasta lograr una altura de 32cm, asegurar y cortar la lana.

Colocar el tejido en forma horizontal para iniciar a tejer con el mismo color de lana (ver detalle de espalda); recoger los puntos enteros conforme esta en el detalle. Tejer recto hasta lograr la altura de 40cm (ver moldería), asegurar y cortar la lana.

DELANTERO

Del Diagrama N°1 al N°4 (ver moldería) las puntadas son secuenciales, respetar de donde se recogen los puntos. La cantidad de puntos puede variar de acuerdo a los puntos base.

Con lana Suavecita Bebé color 3055 y crochet Prym N°3, tejer 22cad y seguir la secuencia del Diagrama N°1 (ver moldería); hasta lograr la altura de 18cm, asegurar y cortar la lana. Colocar el tejido en forma horizontal, y con lana Suavecita Bebé color 9999 y crochet Prym N°3, tejer las 2 hil del Diagrama N°2 (ver moldería). Cambiar a color 3004 para comenzar a tejer el punto del Diagrama N°3 (ver moldería), tener en cuenta que se teje la 1ra hil y luego repetir siempre desde la 2da a la 4ta hil; la última hil tejer hasta

lograr 8cm de altura.

Cambiar a color 3055 e iniciar a tejer el punto del Diagrama N°4 (ver moldería), continuar hasta lograr 6cm de altura; asegurar y cortar la lana. Cambiar a color 4055 para iniciar a tejer el punto del Diagrama N°1; del borde del arco levantar 4cad y de cada arco de la vuelta anterior tejer 1pe, 1cad, 1pe, 1 cad. En el final del último arco terminar con 1pe. Continuar con el tejido hasta la altura de 7cm.

Cambiar a color 3055 para iniciar a tejer las 2hil del Diagrama N°2 (ver moldería). Cambiar a color 3004 para iniciar a tejer la 1ra hil del Diagrama N°5 (ver moldería); nuevamente cambiar a color 4055 y tejer la 2da y 3ra hil; cada 2hil se cambia de color. Tejer hasta la altura de 7cm. Cambiar a color 3055 para iniciar a tejer la secuencia del Diagrama N°4 (ver moldería); al mismo tiempo empezar a tejer las disminuciones (medio arco por hil), para darle forma al escote; recordar que se debe dejar 7cm de ancho para el hombro. Asegurar y cortar la lana.

MANGAS

Con lana Suavecita Bebé color 3055 y crochet Prym N°3, tejer 22cad y seguir la secuencia del Diagrama N°1 (ver moldería); hasta lograr la altura de 20cm, asegurar y cortar la lana.

Colocar el tejido en forma horizontal para iniciar a tejer la secuencia de los diagramas y el color de las mismas, descritas anteriormente en el delantero. Tejer recto hasta los 34cm desde el inicio de la prenda. Continuar tejiendo de acuerdo al color y al diagrama correspondiente; al mismo tiempo realizar las disminuciones para dar la forma ovalada a la copa de la manga; hasta lograr la altura de 48cm. Realizar la otra manga de la misma forma.

ACABADOS

Con la aguja punta roma unir espalda y delanteros; dejando una abertura para la sisa de 17cm. Así mismo unir las mangas a la sisa y coser los costados.

En el ruedo de los delanteros, espalda y escote tejer 1hil del Diagrama N°6 (ver moldería).

Con lana Suavecita Bebé color 3004 y crochet Prym N°3, tejer 8cad y en ellas 8pe cerrados en un solo punto, luego tejer 50cad y asegurarlos en el borde del delantero y escote. Hacer otras de la misma forma.

MOLDERÍA

Diagrama N°1



Diagrama N°2



Diagrama N°3

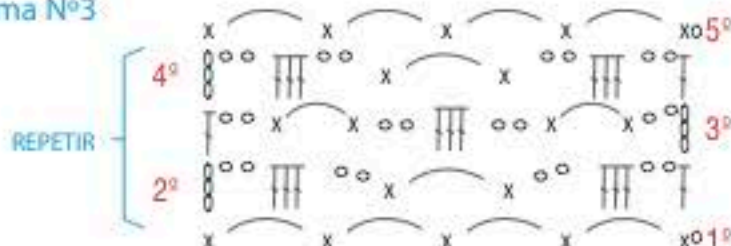


Diagrama N°4

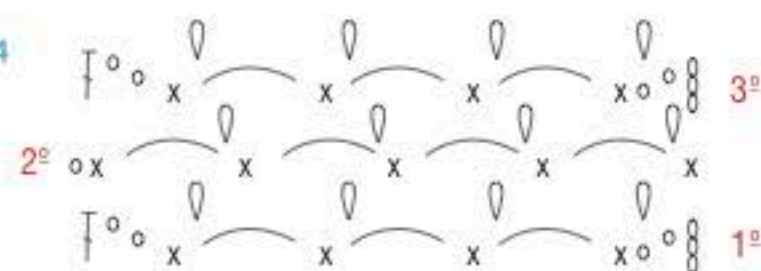


Diagrama N°5

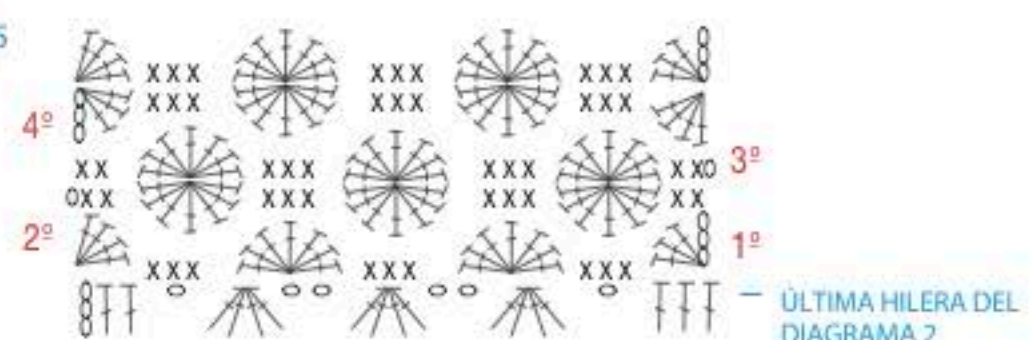
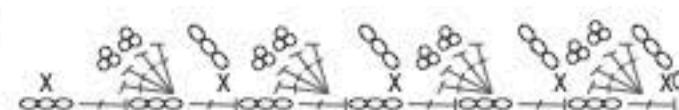


Diagrama N°6



tren

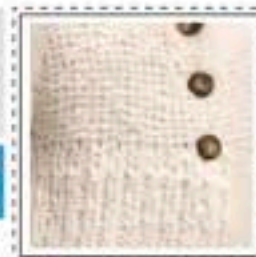
5 colores más
para escoger



Abrigo Picolino



Talla: 8 años



MATERIALES

- Lana Picolino color 90090 (5 ovillos)
- Palos de tejer N°5
- Palos de tejer N°6
- Crochet N° 4.5
- Tijeras
- Cinta métrica
- Aguja punta roma
- 4 botones

PUNTOS EMPLEADOS

Punto Santa Clara:

1ra hil y todas las demás hil tejer siempre al der.

Punto Inglés:

1ra hil * 1der, 1rev * repetir de *a*.

2da hil Tejer todos los puntos al derecho.

3ra hil * 1der clavando la aguja en el centro del punto de la hilera anterior, 1rev *repetir de *a*. Repetir siempre las hileras 1ra y 2da

PROCEDIMIENTO



Con lana Picolino color 90090 y los palos de tejer Prym N°6 colocar 108p; para iniciar el tejido cambiar a palos de tejer Prym N°5 comenzar con el Punto Inglés, hasta una altura de 31cm, cambiar a Punto Santa Clara y distribuir los puntos por el lado derecho de la prenda, como sigue:

En el delantero derecho tejer 3der, 1laz y 2p juntos 21der y 2p juntos (1ra disminución); cerrar 5p. En la espalda tejer 2p juntos, 44der y 2p juntos (1ra disminución); cerrar 5p. En el delantero izquierdo tejer 2p juntos (1ra disminución); y 23der. En la siguiente

hilera tejer todos los puntos al der.

Continuar con el tejido y recordar que se deben agregar 2 puntas de lanas a la Espalda y al otro Delantero para seguir tejiendo. En esta hilera hacer la 2da disminución (ver moldería), continuar tejiendo recto por 18 cm. Tener en cuenta que se debe hacer 4 ojales cada 7hil.

A18cm hacer la inclinación de hombros: En los delanteros cerrar 8p y continuar tejiendo, tejer la hil del rev, por el lado der cerrar 12p para el escote, en el hombro cerrar el resto de puntos. Repetir lo mismo en el otro delantero en forma inversa. En la Espalda repetir la misma secuencia de disminuciones en la inclinación de hombros.

MANGAS

Con lana Picolino color 90090 y los palos de tejer Prym N° 5, colocar 28p, tejer 2 hil en Punto Inglés, y comenzar 2 aumentos (por el lado derecho de la prenda) en cada extremo de la manga, cada 4 hil por 2 veces. Tejer recto hasta lograr la altura de 24cm desde el inicio. Luego cambiar a Punto Santa Clara, a la altura de 15cm cerrar los puntos. Realizar la otra manga de igual forma.

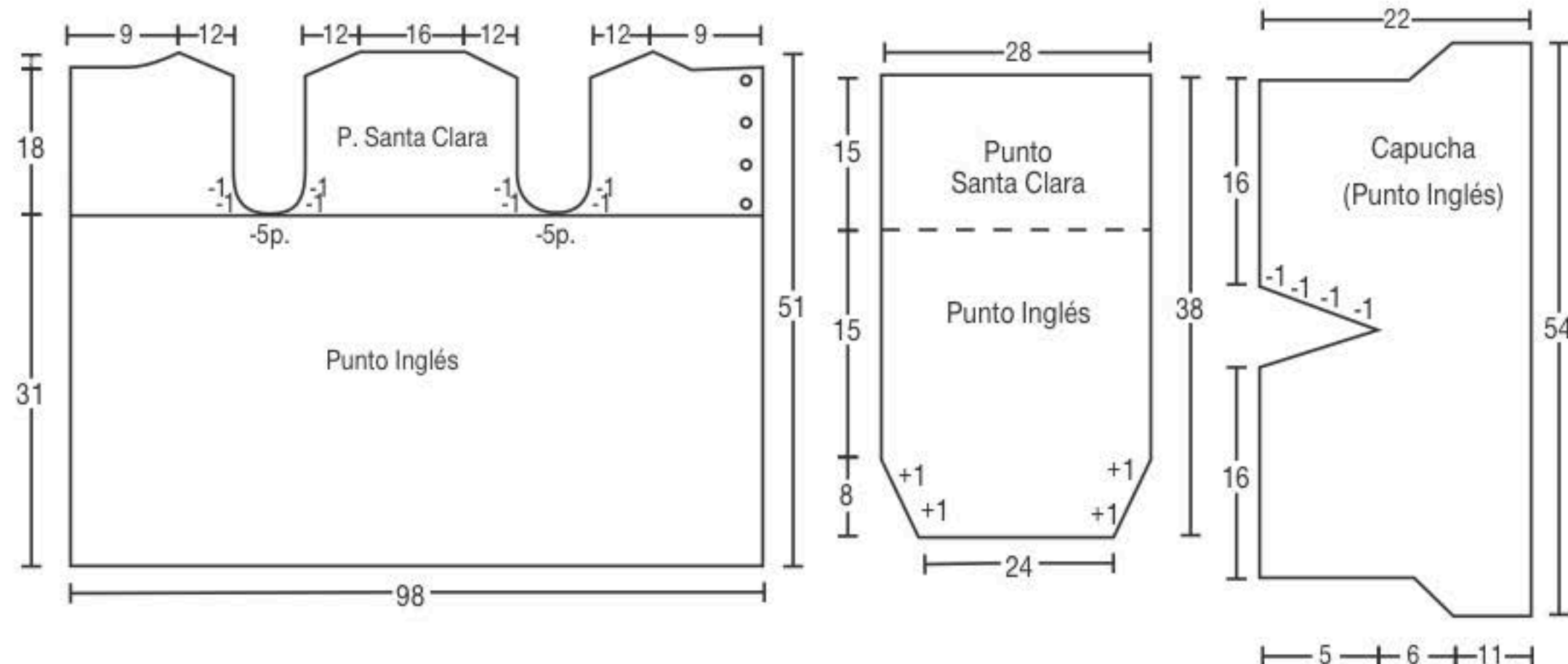
CAPUCHA

Con lana Picolino color 90090 y los palos de tejer Prym N°5 colocar 62p, para iniciar a tejer recto el Punto Inglés por 11cm de altura; hacer 2 disminuciones en ambos extremos dejando 1hil de por medio; tejer recto. A 6cm dividir en mitad exacta la cantidad de puntos que se tienen, y comenzar a hacer 4 disminuciones cada 2hil (ver moldería). A la altura de 22cm cerrar los puntos.

ACABADOS

Con la aguja punta roma unir los hombros, centrar la manga y fijarla en la sisa, coser y unir costados. Así mismo unir con aguja la parte central de la capucha y colocarla alrededor del escote de delanteros y espalda de la prenda, evitando los fruncidos muy marcados, fijarlo y coser. Colocar los botones a la altura de los ojales.

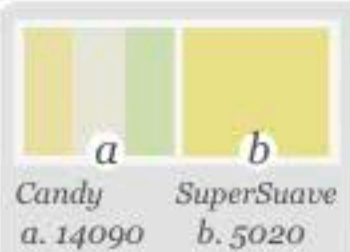
MOLDERÍA



1



2



PUNTOS EMPLEADOS

Punto Fantasía: ver Diagrama N°1 en Moldería

Punto Jersey:

1ra hil Tejer toda la hil al der.

2da hil Tejer toda la hil al rev.

Repetir siempre estas 2 hileras.

Punto Elástico Simple:

1ra hil 1der, 1rev.

2da hil Tejer los puntos como se presentan.

Repetir siempre estas 2 hileras.

Punto Arroz Simple:

1ra hil 1der, 1rev.

2da hil Tejer los puntos a la inversa, es decir, los puntos que se presentan al derecho tejerlos al revés, y los puntos que se presentan al revés tejerlos al derecho. Repetir siempre las hileras 2 y 3.

Conjunto de Bebé Candy



Grado de dificultad:
INTERMEDIO



Talla 3 - 6 meses

MATERIALES

- Lana Candy color 24040 (1 ovillo)
- Lana Super Suave Color: 2014 (1 ovillo)
- Palos de tejer Prym N° 4
- Crochet Prym N° 3.5
- Circular Prym N° 4
- Tijeras Dritz
- Cinta métrica Dritz
- Aguja punta roma
- 2 botones pequeños

PROCEDIMIENTO



CHAQUETA

Espalda Derecha

Con lana Candy color 24040 y los palos de tejer Prym N°4 colocar 43p, y seguir la secuencia del Diagrama N° 1 (ver moldería), hasta completar la 12ªhil. Luego continuar tejiendo en Punto Jersey hasta obtener 22 cm de altura desde el inicio. Cerrar los puntos necesarios para el escote; es decir 12cm, esto se debe realizar por el lado derecho de la prenda. Dejando 8cm en puntos para trabajar el hombro; seguir tejiendo hasta lograr 2cm de altura; cerrar los puntos.

Espalda Izquierda

Realizar de la misma forma en que se realizó la espalda derecha, pero en forma inversa.

Delantero

Con lana Candy color 24040 y los palos de tejer Prym N°4 colocar 63p y seguir la secuencia del Diagrama N° 1 (ver moldería); hasta completar la 12ªhil. Luego continuar tejiendo en Punto Jersey hasta obtener 20 cm de altura desde el inicio. Por el lado derecho de la prenda comenzar a realizar el escote de la siguiente manera: cerrar 12p centrales, cerrar 3p por una vez, dejando 1 hil de por medio, cerrar 2p por 2 veces, dejando 1hil de por medio.

Tejer recto hasta lograr la altura de 24cm desde el inicio de la prenda; dejar la misma cantidad de puntos dejados en el hombro de la espalda. Cerrar los puntos.

Adicionar una punta de lana en el otro extremo de los puntos centrales y realizar el otro lado del escote en forma inversa.

Manga

Con lana Candy color 24040 y los palos de tejer Prym N°4 colocar 42p y seguir la secuencia del Diagrama N° 2 (ver moldería); hasta completar la 14ªhil. Luego continuar tejiendo en Punto Jersey, aumentando 1p en cada extremo; este

procedimiento se realiza 2 veces más cada 3 cm por el lado derecho de la prenda. Después del último aumento, tejer recto hasta lograr 16cm de altura total y 20cm de ancho; cerrar los puntos. Realizar la otra manga de la misma forma.

ACABADOS

Con aguja punta roma y lana Candy color 24040 unir hombros, costados de delantero y espalda, dejando 10cm abierto para la sisa; es decir para la unión de mangas. Unir mangas a la sisa y luego cerrar los costados.

Con el Circular Prym N°4 y lana Candy recoger del escote de espalda y delantero 84p distribuidos equitativamente; tejer 6hil en Punto Santa Clara. En la 3ªhil del Punto Santa Clara realizar 2 ojales en la espalda izquierda, coser los botones. Con Crochet Prym N°3.5, tejer 1hil en medio punto en los costados de la espalda.

Pantalón

Comenzar a tejer las 2 piernas de la siguiente manera:

Con lana Candy color 24040 y los palos de tejer Prym N°4 colocar 50p y tejer en Punto Elástico Simple hasta lograr 2cm de altura. Cambiar a lana Supersuave color 2014, y tejer en Punto Jersey 2hil, luego realizar 1 aumento en cada extremo, repetir esto por 2 veces más cada 6hil; tejer recto hasta lograr la altura de 16 cm. Realizar la otra pierna de la misma forma.

Cuando ambas estén a la misma altura trabajar sobre todos los puntos; luego marcar los 2p centrales tanto en el delantero como en la espalda; y a cada lado de ellos realizar disminuciones (ver moldería), de la siguiente manera:

Pasar 1p sin tejer, tejer 1p derecho y montar el punto sin tejer sobre éste último, 2p der centrales al derecho; y 2p juntos al derecho. Esto se realizará 4 veces con 1hil de por medio. Seguir tejiendo recto; a 38cm de altura empezar a tejer en Punto Elástico Simple por 5 cm de altura. Cerrar respetando la forma de los puntos.

Parches

Con lana Candy color 24040 y los palos de tejer Prym N°4 colocar 10p, empezar a tejer en Punto Arroz Simple, dejando 1hil de por medio hacer 4 aumentos en cada extremo (ver moldería); luego tejer 4cm recto, iniciar las disminuciones 1p a cada extremo por 4 veces; cerrar los puntos como se presentan.

Realizar el otro parche de la misma forma.

ACABADOS:

Con aguja punta roma y lana de acuerdo al color unir los costados de las piernas.

La pretina de la cintura unir al inicio del punto Elástico Simple con aguja punta roma.

Con crochet Prym N° 3.5 y lana Candy color 24040 tejer una tira de 100 cad. Esta colocarla en la pretina del pantalón.

Los parches centrarlos en las piernas del delantero del pantalón y coserlos con aguja para fijarlos.

MOLDERÍA

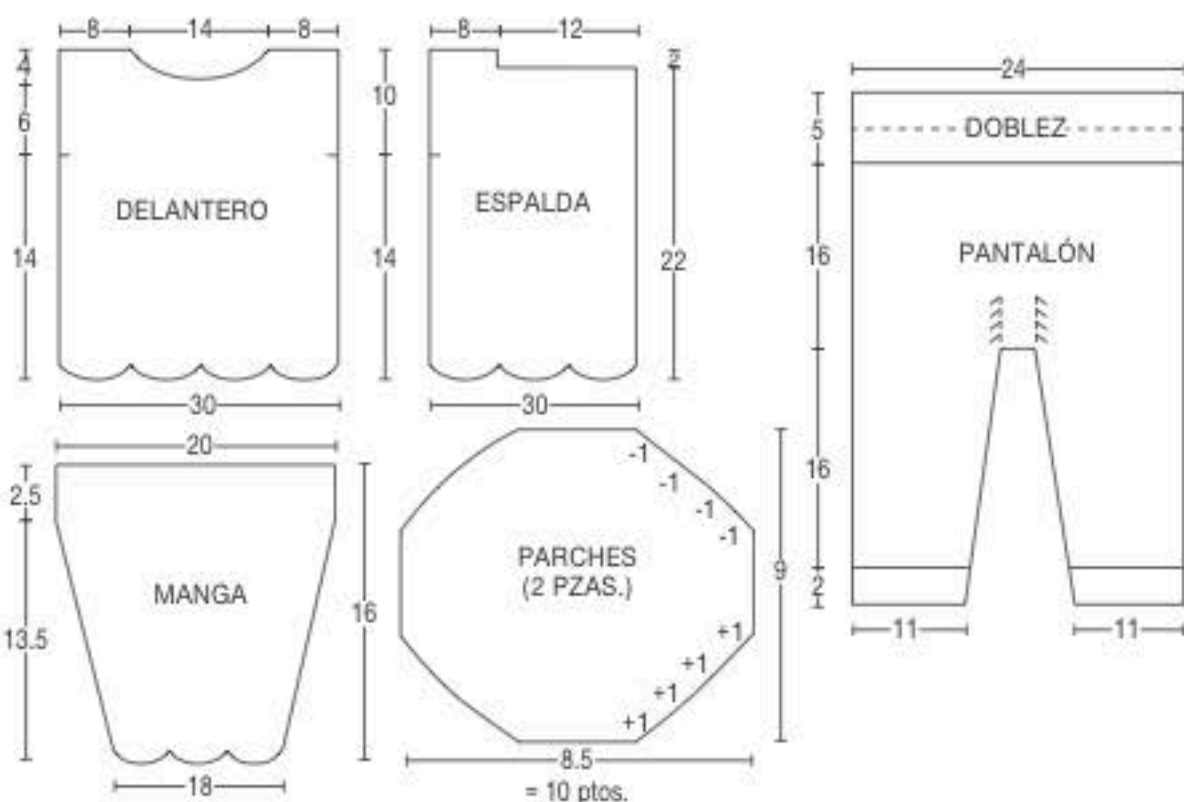
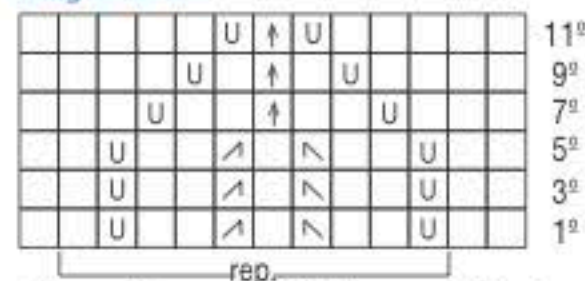
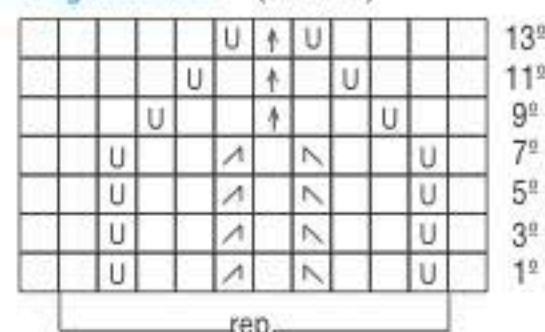


Diagrama N°1



* Las vueltas pares del Diagrama N°1 y 2 se tejen del revés.

Diagrama N°2 (MANGA)



- = punto derecho
- U = lazada
- ↖ = pasar 1p. sin tejer, tejer 1p. derecho y montar el punto sin tejer sobre este último.
- ↗ = 2 puntos juntos al derecho
- ↑ = pasar 2p. der. si tejer, tejer 1p. der. y montar los 2p. sin tejer sobre éste último.



tren

6 colores más
para escoger



1



2



MATERIALES

- Lana Sedita Colores: 1056 - 5028 (1 ovillo de c/u)
- Lana Sedita Multicolor Color: 3071 (2 ovillos)
- Palos de tejer **firm** N°4
- Tijeras **Dritz**
- Cinta métrica **Dritz**
- Aguja punta roma
- 9 botones

Diagrama N° 3

- = punto derecho
- = punto revés
- = con el hilo delante de la labor, pasar 1p. sin tejer, cogido del revés.
- = colocar 1p. en una aguja auxiliar delante de la labor, tejer 1p. revés, y el punto de la aguja auxiliar al der.
- = colocar 1p. en una aguja auxiliar detrás de la labor, tejer 1p. der. y el p. de la aguja auxiliar al rev.

Diagrama N° 1 y 2

- = punto derecho
- = punto revés
- = lazada
- / = 2 puntos juntos al derecho
- = colocar 2p. en una aguja auxiliar detrás de la labor, tejer 2p. der. y tejer los 2p. de la aguja auxiliar al der.



PUNTOS EMPLEADOS

Punto Jersey:

1ra hil Tejer toda la hil al der.
2da hil Tejer toda la hil al rev.
Repetir siempre estas 2 hileras.

Punto Santa Clara:

1ra hil y todas las demás hil tejer siempre al der.

Punto Cruzado Intercalado:

Ver Diagrama N°1 (en moldería)

Múltiplo de 10 + 6

1ra hil * 1rev, 4der, 5rev * repetir siempre desde *a*, terminar con 1rev, 4der y 1rev.

2da hil y todas las hileras pares tejer como se presentan los puntos.

3ra, 7ma, 11ra, y 15ta hil Tejer los puntos como se presentan.

5ta hil * 1rev, 4p cruzados a la derecha (colocar 2p en una aguja auxiliar detrás de la labor, tejer 2der y tejer los 2p de la aguja auxiliar al der); 5rev * repetir desde *a*; y terminar con 1rev, 4p cruzados a la derecha, 1rev.

9na hil * 6rev, 4der * repetir desde *a*; y terminar con 6rev.

13ra hil * 6rev, 4p cruzados a la derecha * repetir desde *a*; y terminar con 6rev. Repetir siempre de la 1ra a la 16ta hil.

Punto Velas:

Ver Diagrama N°2 (en moldería).

Múltiplo de 8

1ra hil * 6der, 2der juntos, 1laz *, repetir siempre desde *a*.

2da hil * 1der, 7rev *, repetir siempre desde *a*.

3ra hil * 5der, 2der juntos, 1laz, 1rev * repetir siempre desde *a*.

4ta hil * 2der, 6rev * repetir siempre desde *a*.

5ta hil * 4der, 2der juntos, 1laz, 2rev * repetir siempre desde *a*.

6ta hil * 3der, 5rev * repetir siempre desde *a*.

7ma hil * 3der, 2der juntos, 1laz, 3rev * repetir siempre desde *a*.

8va hil * 4der, 4rev * repetir siempre desde *a*.

9na hil * 2der, 2der juntos, 1laz, 4rev * repetir siempre desde *a*.

10ma hil * 5der, 3rev * repetir siempre desde *a*.

11va hil * 1der, 2der juntos, 1laz, 5rev * repetir siempre desde *a*.

12va hil * 6der, 2rev * repetir siempre desde *a*.

13va hil * 2rev juntos, 1laz, 6rev * repetir siempre desde *a*.

14va hil * 7der, 1rev * repetir siempre desde *a*. Repetir siempre de la 1ra a la 14ta hil.

Punto Fantasía:

Ver Diagrama N°3 (en moldería)

PROCEDIMIENTO



COJIN DORADO

*Parte Delantera

Con lana Sedita color 5028 y los palos de tejer Prym N°4, colocar 126p y empezar a tejer siguiendo la secuencia del Punto Cruzado Intercalado según el Diagrama N°1, tejer recto hasta lograr la altura de 25cm, cerrar los puntos y cortar la lana.

*Parte Posterior

Con lana Sedita color 5028 y los palos de tejer Prym N°4, colocar 68p y empezar a tejer 58p en Punto Jersey y 10p en Punto Santa clara; continuar tejiendo recto hasta la altura de 25cm. Cerrar los puntos y cortar la lana.

Realizar la otra parte posterior de igual manera, pero en forma inversa. Recordar que en la parte del Punto Santa Clara se debe hacer 3 ojales repartidos equitativamente.

COJIN VERDE

*Parte Delantera

Con lana Sedita color 1056 y los palos de tejer Prym N°4, colocar 120p y empezar a tejer siguiendo la secuencia del Punto Velas según el Diagrama N°2, tejer recto hasta lograr la altura de 25cm, cerrar los puntos y cortar la lana.

*Parte Posterior

Con lana Sedita color 1056 y los palos de tejer Prym N°4, colocar 65p y empezar a tejer 55p en Punto Jersey y 10p en Punto Santa clara; continuar tejiendo recto hasta la altura de 25cm. Cerrar los puntos y cortar la lana.

Realizar la otra parte posterior de igual manera, pero en forma inversa. Recordar que en la parte del Punto Santa Clara se debe hacer 3 ojales repartidos equitativamente.

COJIN MULTICOLOR

*Parte Delantera

Con lana Sedita Multicolor color 3071 y los palos de tejer Prym N°4, colocar 98p y empezar a tejer siguiendo la secuencia del Punto Fantasía según el Diagrama N°3, tejer recto hasta lograr la altura de 42cm, cerrar los puntos y cortar la lana.

*Parte Posterior

Con lana Sedita Multicolor color 3071 y los palos de tejer Prym N°4, colocar 54p y empezar a tejer 44p en Punto Jersey y 10p en Punto Santa Clara; continuar tejiendo recto hasta la altura de 42cm. Cerrar los puntos y cortar la lana. Realizar la otra parte posterior de igual manera, pero en forma inversa. Recordar que en la parte del Punto Santa Clara se debe hacer 3 ojales repartidos equitativamente.

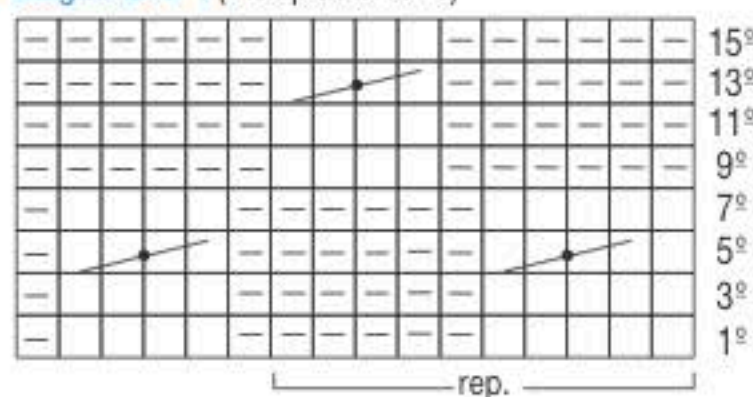
ACABADOS

Coser los costados de los cojines con aguja punta roma; para que las costuras queden planas y los puntos alineados, coser por el derecho clavando la aguja en cada punto de uno y otro lado.

Coser las partes posteriores de la misma forma; teniendo en cuenta que se debe montar por encima los 10p tejidos en Punto Santa Clara donde se encuentran los ojales sobre los otros Puntos Santa Clara. Fijar y coser 3 botones a tono del color de cada cojín.

MOLDERÍA

Diagrama N° 1 (Múltiple de 10+6)



*En las vueltas pares los puntos se tejen como se presentan

*Repetir siempre de la 1ª a la 16ª hil

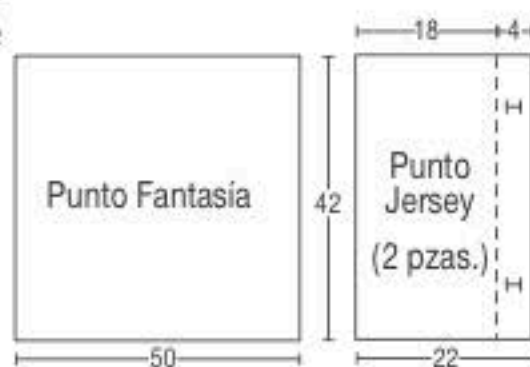
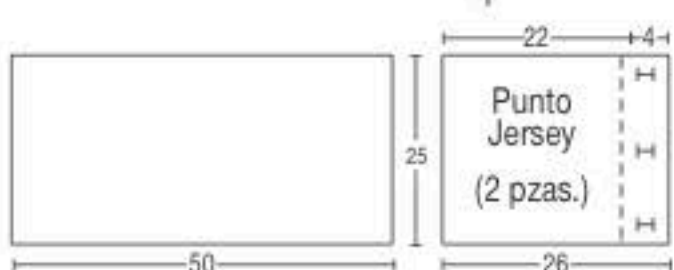


Diagrama N° 2 (Múltiple de 8)

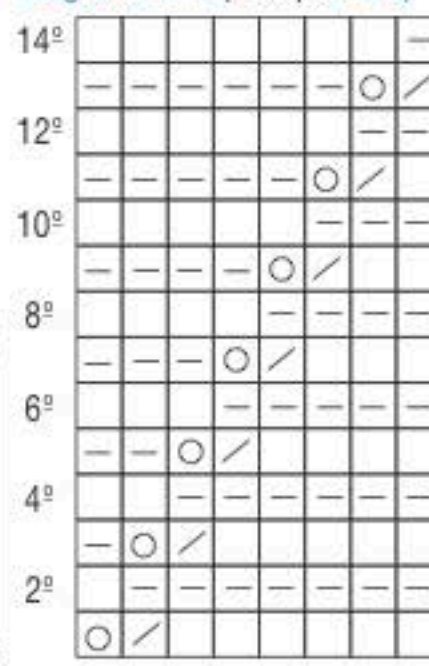
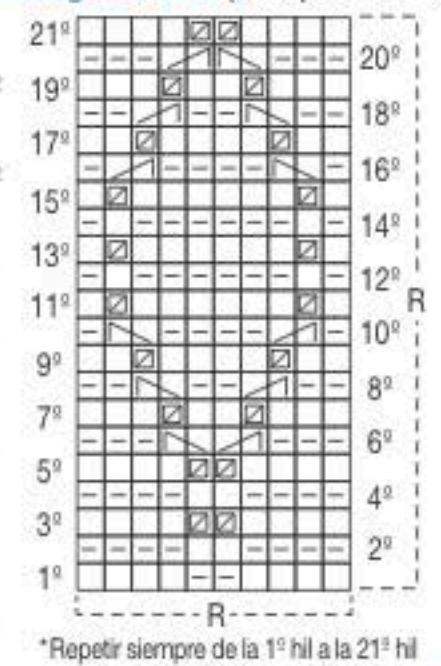


Diagrama N° 3 (Múltiple de 8+2)



*Repetir siempre de la 1ª hil a la 21ª hil

Encuétranos

A NIVEL NACIONAL

MERCADO HUAMAN KARIN MARLENE	JR. CUSCO 752 TDA 240	LIMA
ELSSY IMPORT E.I.R.L.	JR. CUSCO 718	LIMA
IMPORT Y DISTRIBUIDORA CHAVIN E.I.R.L.	JR. CUSCO 873	LIMA
COM. Y REP. MUÑOZ E.I.R.L.	JR. JUNIN 676	LIMA
CASA CARRILLO S.A.C.	JR. JUNIN 538	LIMA
RAMOS GROUP E.I.R.L.	JR. HUALLAGA 673 INT 112	LIMA
CHUMIOQUE CHUMIOQUE OFELIA	JR. JUNIN 739	LIMA
REPRESENTACIONES UZIEL E.I.R.L.	JR. CUSCO 886	LIMA
BAZAR EL IMÁN (MERCADO LA AURORA)	AV. EMANCIPACIÓN CUADRA 6 STAND 165	LIMA
CACHAY GOICOECHEA MARIA LASTENIA	AV. SAN LUIS 2044 STD 11	SAN BORJA
GUTIERREZ GONZALES RICHARD	AV. ANGAMOS ESTE S/N INT 97	SURCO
MERCERIA EL EDEN EIRL	AV. BENAVIDES 3601 STD 40-41	MIRAFLORES
AROAPAZA RAMOS ANTONIA	AV. LA MOLINA 876 MCDO STA ROSA PT-23	LA MOLINA
PARAISO DE LOS HILOS & LANAS E.I.R.L.	JR. HUMBOLTD 1567	LA VICTORIA
INVERSIONES CHECA SAC	JR. HUMBOLTD 1591	LA VICTORIA
COMERCIAL ROSITEX S.R.L.	JR. HUMBOLTD 1559 INT C 2do PISO	LA VICTORIA
PARAGUAY HILARIO NICANOR	JR. HUMBOLTD 1563	LA VICTORIA
IMPORT NAGYL S.A.C.	JR. HIPOLITO UNANUE 1571	LA VICTORIA
DIAZ CASTILLO DE GUERRERO NILVA ALINA	MCDO. MAGDALENA 835	MAGDALENA
SUCESION IND. GUTIERREZ ALATA DE MENDOZA	MCDO DE SURQUILLO # 2 STD 8	SURQUILLO
SANCHEZ RODRIGUEZ DE MUÑOZ MARIA	MCDO DE SURQUILLO # 2 STD 6	SURQUILLO
BECQUER PUCUHUARANGA EIRL	PASAJE PRIALE 131 SECTOR 15	HUANCAYO
ROJAS ZARATE ELVA TERESA	JR. PACHITEA 369	HUANCAYO
DISTRIBUIDORA TEXTIL SURICHAQUI S.C.R.L.	PSJ COMERCIAL 160	HUANCAYO
COMERCIAL RUIZ S.C.R.L.	JR. ANCASH 563	HUANCAYO
LUBRILANA SCRLTDA	AV. PASEO LA BREÑA 162	HUANCAYO
BAZAR KATO E.I.R.L.	JR. JUNIN 865	JAUJA
IMPERIO DE LAS LANAS E.I.R.L.	MCD SANTA CLARA PT 15	AYACUCHO
IMPORTADORA KARIN E.I.R.L.	CALLE RAMIREZ HURTADO 1106	IQUITOS
PASAMANERIA LA RESTINGA E.I.R.L.	CALLE AGUIRRE N° 1157	LORETO
LA DAMA DESNUDA E.I.R.L.	CAL 09 DE DICIEMBRE 357	IQUITOS
COMERCIAL SANDRA SAC	JR. MARTINEZ COMPAGNON 138	TARAPOTO
CHINGUEL NEYRA TERESA	JR. ALONSO DE ALVARADO 420	TARAPOTO
HUAMAN HUANCAS EULOGIA	CAL JULIO C. ARANA 161	YURIMAGUAS
MANRIQUE CHANCASANAMPA MARILYN	MCDO DE ABASTOS S/N	CHINCHA ALTA
ALEJOS TORRES SINDULFO ABAD	CAL AMAZONAS MCDO MODELO S/N TD 11	ICA
TEXTIL DORIS E.I.R.L.	CAL AYACUCHO 167	ICA
MANTARI ALEJO HECTOR HILARIO	CALLE AMAZONAS 207	PISCO
FLORES ORIUNDO ALEX EDGAR	MCDO FERIA 01 PT 18	PISCO
BIANCO BALLON RAFAEL ANTONIO	CALLE SAN CAMILO 202	AREQUIPA
COMERCIAL FANTASIA E.I.R.L.	CALLE PIEROLA 413 - F	AREQUIPA
DIST. BAZAR MILAGRITOS EIRL	CALLE SAN CAMILO 227	AREQUIPA
PAREDES CONDORI ERIKA NANCY	MCDO SAN CAMILO 2 PISO PT 26	AREQUIPA
ZENAIDA BOZA HUAMANI	CALLE BOLIVAR 401	CUSCO
SALLO HUAMAN FRANCISCO	CALLE TUPAC AMARU 149	CUSCO
EL PALACIO DE LAS LANAS LA COMP.	CALLE TUPAC AMARU 155	CUSCO
ROJAS GONZALES WILSON	CAL F. NACARINO MCDO MODELO 2 MAYO	TACNA
BRUNA QUISPE ISABEL CIRILA	CENTRO COMERCIAL N° 2 TD 8 BL 2	JULIACA
MERCERIA VIKY MERVIK S.A.C.	MIGUEL ANGEL S/N INT 593 URB SANTO DOMINGO	TRUJILLO
CASA EL BIPIUR MODELL S.R.L.	AV. ESPAÑA 2001	TRUJILLO
ESTRADA RAMOS ELA	MCDO MAYORISTA PT 14	TRUJILLO
VALDERRAMA JUANA RAMIREZ	MCDO MAYORISTA PT E-3	TRUJILLO
ALDANA RODRIGUEZ DIANA MARISOL	JR. AYACUCHO S/N INT 80	TRUJILLO
RODRIGUEZ MEREGILDO MARIA	MCDO MAYORISTA PT 55-C	TRUJILLO
GIL ROMERO ALICIA SOLEDAD	AV. J. M. EGUREN NORTE 155 INT C-44 URB. PALERMO	TRUJILLO
PAREDES CHOLAN RAQUEL	PLATAFORMA MANUEL PARDO PT-42	CHICLAYO
VALLEJOS JARA GILBERTO	CALLE MANUEL PARDO 250	CHICLAYO
PAICO GUERRERO JHOAN BALTAZAR	AV. LAS AMERICAS 770 PS UPIS SR. DE LOS MILAGROS	CHICLAYO
CANAHUIRE AROAPAZA HUGO	CAL MANUEL PARDO 254	CHICLAYO
SUCESION RIOJA MONTES VICTOR	MCDO HEROES CIVILES 140	CHICLAYO
ALZAMORA DE ARELLANO GLORIA	SAN MARTIN 637 SULLANA	PIURA
RAMIREZ LLACSAHUANGA GIOVANI	PL. MCDO PARDO SEC "D" PT 35	CHICLAYO
CRUZ VARGAS IRMA CELIA	MCDO MODELO PT 15	PIURA
MORALES PELAEZ SONIA MARILYN	JR. ESPINAR 751	CHIMBOTE

EN EL EXTRANJERO

COLOMBIA	TEXMUNDO COLOMBIA S.A.	AV. CALLE 63 # 74 B-42 BOD 19 SANTA FE,	BOGOTA
	MUNDIAL DE HILOS S.A.	AV. CALLE 6 # 50 - 197.	MEDELLIN
CHILE	ANDRES GINESTAR	C. LIRA N° 1340	SANTIAGO
	CATERINA CASTAÑEDA	AV. CRISTOBAL COLON N° 5444 DPTO.	SANTIAGO
		404 - LAS CONDES - REG. METROPOLITANA	
Ecuador	MÓNICA RIERA RODRIGUEZ	C. JIAME ROLDOS 4-23 HUAYNA CAPAC, AZUAY	CUENCA
BOLIVIA	H & E INTERNACIONAL	AV. ROCA CORONADO ESO. PAURO S/N.	SANTA CRUZ
PARAGUAY	ISIDORO MARCHEWKA RYBA	AV. PETTIROSSI 584	ASUNCIÓN
MÉXICO	REBECCA PICK ESTAMBRES	LAGO CHALCO #129, COL. ANAHUAC - DELEGACIÓN	CIUDAD DE MÉXICO
	Y TEJIDOS FINOS S.A. DE C.V.	MIGUEL HIDALGO - MÉXICO D.F. C.P. 11320	

Lima

Av. Argentina 1440 -1448,
Cercado de Lima.
T (511) 3367776 / (511) 3367774
F (511) 3366675
ventas@tren.com.pe
www.tren.com.pe

Trujillo

Jr. Cristóbal Colón 258, La Libertad.
TF (044) 245946
trujillo@tren.com.pe

Arequipa

Av. San Martín 437, Urb. Miraflores.
TF (054) 231986
arequipa@tren.com.pe


www.tren.com.pe 