



tren

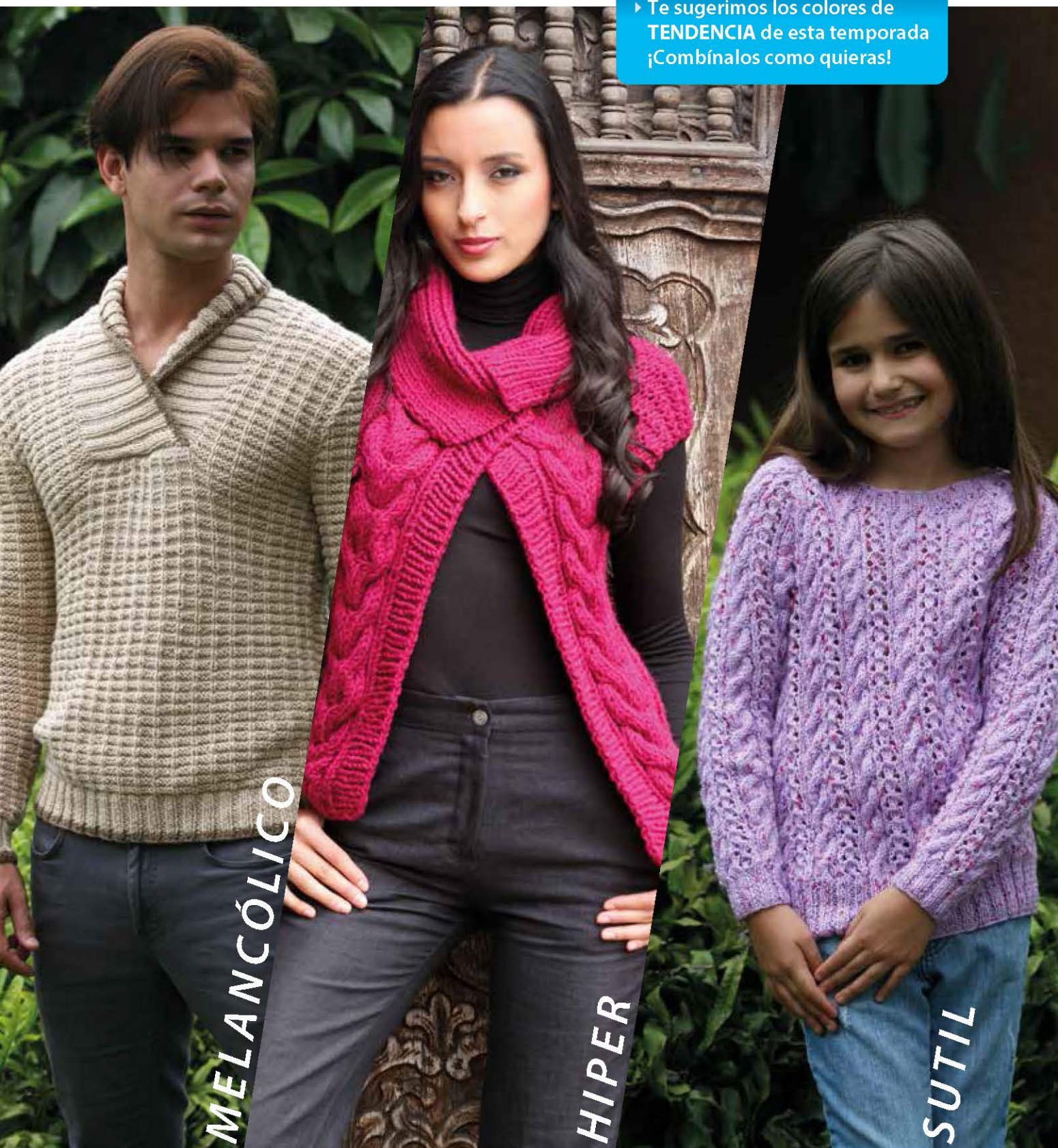
el placer de crear



Otoño - Invierno 2016

TENDENCIAS TENDENCIAS

► Te sugerimos los colores de TENDENCIA de esta temporada ¡Combinalos como quieras!



MELANCÓLICO

HIPER

SUTIL

BÁSICO

 7999 SEBITA NEGRO	 5028 SEBITA MAÍZ
 3056 SEBITA SALMÓN	 7010 SEBITA GRIS OSCURO
 1035 SEBITA VERDE	 8000 SEBITA CRUDO
 2038 SEBITA AZULINO	 3216 NUEVO SEBITA FRESA
 6880 NUEVO SEBITA MARRÓN	 7001 SEBITA GRIS MEDIO
 6010 SUPER SUAVE MARRÓN OSCURO	 2004 NUEVO SAMI MULTICOLOR
 6275 NUEVO KURMI MULTICOLOR	

MELANCÓLICO

 1056 SEBITA VERDE MILITAR	 2018 ANGORA GOLD AZUL ACERO
 6594 SEBITA COBRE	 8041 SEBITA CAMELLO
 45253 ANNA LILA	 3007 SAMI MULTICOLOR
 5028 SEBITA MAÍZ	 8145 NUEVO BABY ANDES BATIK
 8001 BABY ANDES CREMA	

SUTIL

 3514 NUEVO SEBITA NUDE	 7007 GRUESITA GRIS OSCURO
 2010 SEBITA CELESTE	 3314 NUEVO SEBITA MELÓN
 4216 NUEVO SEBITA LILA	 1070 NUEVO SEBITA VERDE PALTA
 7004 SEBITA PLATA	 3001 NUEVO ANANAW TRICOLOR
 4361 NUEVO COPITOS	

MINERAL

 2099 SEBITA AZUL MARINO	 7001 SEBITA GRIS MEDIO
 45253 ANNA LILA	 1182 NUEVO SEBITA VERDE CLARO
 3514 NUEVO SEBITA NUDE	 1205 NUEVO ALWA VERDE CLARO
 3016 SEBITA LACRE	 4061 NUEVO SEBITA MORADO OSCURO

HIPER

 4103 JAWI FUXIA OSCURO	 2036 SEBITA CIAN
 1115 NUEVO SEBITA MENTA	 3056 SEBITA SALMÓN
 4060 JAWI MORADO	 5002 SEBITA AMARILLO
 4506 NUEVO MELGANGE MULTICOLOR	



MINERAL

COD: 1205 COD: 4061



BÁSICO

COD: 6010



MELANCÓLICO

COD: 2018 COD: 1056 COD: 6594 COD: 8041



Revista Tren:
Otoño / Invierno
Año 10 / Febrero 2016

Decimo novena - 2016
Tiraje: 4,500 ejemplares

Editado, Publicado y
Distribuido por:
Textil El Amazonas S.A.
Av. Argentina 1440-1448
Cercado de Lima 01
Lima - Perú

www.tren.com.pe

Copyright © 2016
Derechos Reservados

Dirección:
Pilar Limay

Coordinación:
Carolina de la Guerra

Staff de Manualidades:
Elsa Bautista Mitma
Ana María Montoya
Esther Román
Silvia Saldaña
Elvia Espinoza

Fotografía:
Guillermo Figueroa

Modelos:
Yngrid Chávez
Kelin Rivera
Joel Farach
Niña: Amanda Cabrera
Niño: Matías Lazarte de
la Guerra

Diseño Gráfico:
Labarthe DSGN EIRL

Impresión:
Grafluz R & S

12 colores para
escoger
* 6 colores nuevos



Abreviaturas usadas en la Revista

Punto	: p	Puntos juntos		Grado de Dificultad:
Derecho	: der	revés	: pprev	FÁCIL
Punto derecho	: pder	Punto entero	: pe	INTERMEDIO
Punto revés	: prev	Cadena	: cad	AVANZADO
Puntos juntos	: pj	Hilera	: hil	
Puntos juntos		Medio punto	: mp	
derecho	: pjder	Lazada	: laz	
Centímetros	: cm	Revés	: rev	

Chalina Sedita Glam

Grado de dificultad:
AVANZADO



MATERIALES

- Lana Sedita Glam color 7271 (03 ovillos)
- Palos de tejer N° 4.5
- Tijeras **Dritz**
- Cinta métrica **Dritz**

PROCEDIMIENTO

Con lana Sedita Glam y los palos de tejer Prym N° 4.5 colocar 67ptos, comenzar a tejer en punto fantasia (63ptos + 4ptos). Seguir la secuencia del Diagrama N°1 (ver moldería).

A la altura de 180cm cerrar los puntos sin ajustar demasiado y respetando la forma del punto.

MOLDERÍA

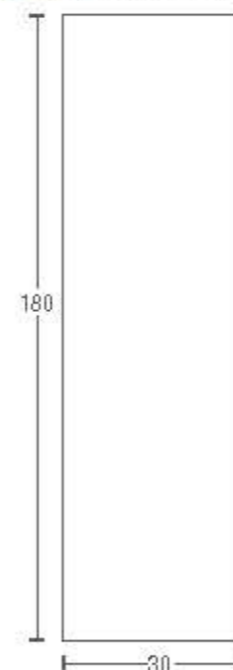
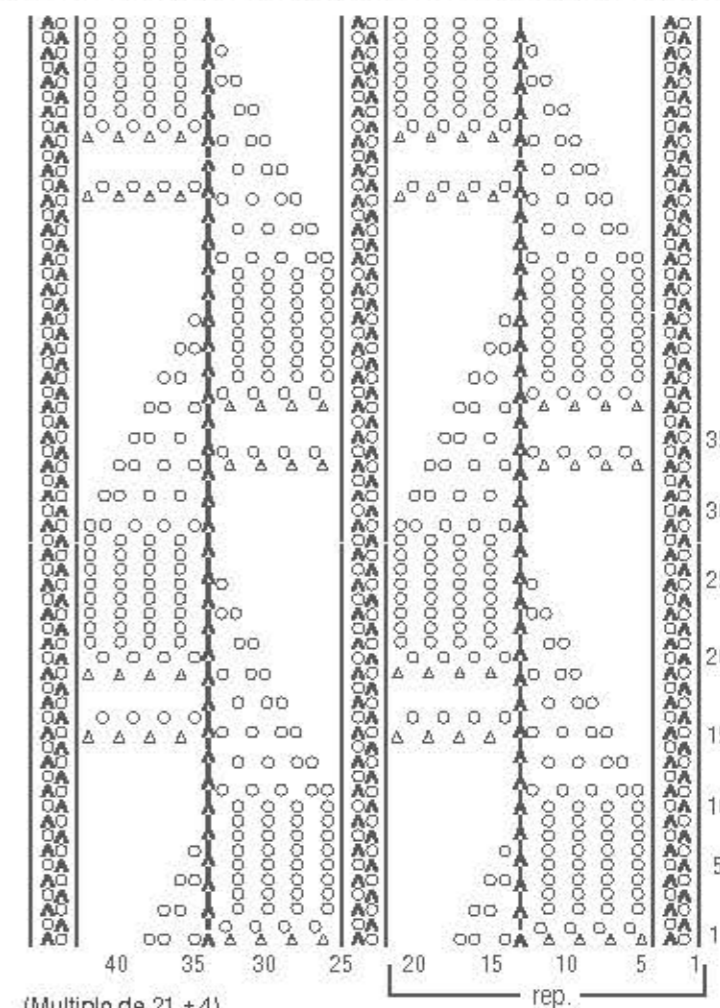


Diagrama N° 1:

- = punto derecho retorcido
- ▣ = punto revés
- ◻ = lazada
- λ = 2 puntos juntos al derecho
- △ = 2 puntos juntos al revés



(Multiplo de 21 + 4)



16 colores para escoger



Chaleco Jawi

INTERMEDIO

Talla S



MATERIALES

- Lana Jawi color 4103 (5 ovillos)
- Palos de tejer N° 8
- Tijeras
- Cinta métrica
- Aguja punta roma
- 1 botón de madera mediano

PUNTOS EMPLEADOS

Punto Elástico Simple:
1ra hil ^ 1der, 1rev ^ repetir desde ^ a ^ y terminar con 1der.
2da hil Tejer los puntos como se presentan. Repetir siempre estas 2 hileras.

Punto Arena:
1ra hil ^ 1der, 1rev ^ repetir desde ^ a ^ y terminar con 1der.
2da hil Tejer toda la hil al derecho. Repetir siempre estas 2 hileras.

PROCEDIMIENTO

ESPALDA
Con lana Jawi y los palos de tejer Prym N° 8 colocar 57ptos y tejer en punto elástico simple. A la altura de 4cm cambiar al punto arena según lo indicado anteriormente, tejer recto.
Sisa: A una altura de 36cm empezar con las disminuciones en todas las hil (derecho y revés de la prenda); como sigue: 1 disminución simple al empezar la hil, y terminar con 2der juntos por 14 veces en ambos extremos. A la altura de 67cm cerrar los puntos como se presentan.

DELANTERO DERECHO
Con lana Jawi y los palos de tejer Prym N° 8 colocar 29ptos y tejer en punto elástico simple. A una altura de 4cm distribuir los

puntos de la siguiente forma: 9ptos en punto arena (iniciar con 1rev, 1der); 2der, 16ptos (Trenza ver diagrama N° 1 en moldería), y 2der. Tejer recto.

Sisa: A la altura de 36cm empezar con las disminuciones en todas las hil (derecho y revés de la prenda); como sigue: 1 disminución simple al empezar la hil, y terminar con 2der juntos por 14 veces en ambos extremos.

Escote: A la vez que se trabaja la sisa se inicia el escote. A la altura de 57cm, empezar con las disminuciones por el lado derecho de la prenda, como sigue: cerrar 1 vez 4ptos; cerrar 1 vez 3ptos; cerrar 8 veces 2ptos juntos.

DELANTERO IZQUIERDO
Realizar de la misma manera que el delantero derecho pero de forma inversa.

MANGAS
Con lana Jawi y los palos de tejer Prym N° 8 colocar 37ptos y tejer en punto arena. A partir de la segunda hil empezar con las disminuciones en ambos extremos de la misma forma que las disminuciones hechas en la espalda y delanteros. A la altura de 21cm cerrar los puntos respetando su forma.

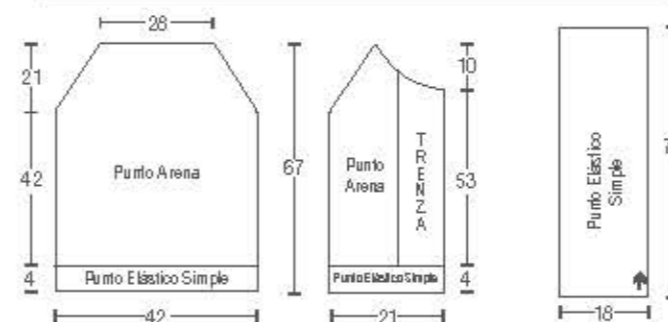
ACABADOS
Con la aguja punta roma, unir costados de espalda y delanteros. De igual forma unir las mangas a las sisas.

Pretina: Con lana Jawi y los palos de tejer Prym N° 8, recoger de los costados del delantero 63ptos y tejer en punto elástico simple. A la altura de 3.5cm cerrar los puntos como se presentan, sin ajustar. Realizar de igual forma en el otro delantero.

Guello: Con lana Jawi y los palos de tejer Prym N° 8 colocar 28ptos y tejer en punto elástico simple. A la altura de 75cm cerrar los puntos como se presentan. Con la aguja punta roma unir al escote de delanteros y espalda. En el delantero izquierdo a 12cm desde el borde coser el botón de madera.

MOLDERÍA

Diagrama N° 1:



- = Colocar 3p. en una aguja auxiliar detrás de la labor, tejer 3p.der. y los p. de la aguja auxiliar del der.
- = Colocar 3p. en una aguja auxiliar delante de la labor, tejer 3der. y los p. de la aguja auxiliar del der.
- = punto derecho
- = punto revés



tren

12 colores para escoger

Nuevo



Bolero/Chalina Alwa

INTERMEDIO



MATERIALES

- Lana Alwa color 1205 (4 ovillos)
- Palos de tejer N° 5
- Tijeras Dritz
- Cinta métrica Dritz
- Aguja punta roma

PUNTOS EMPLEADOS

Punto Elástico Simple:
1ra hil * 1der, 1 rev * repetir desde *a* y terminar con 1der.
2da hil Tejer los puntos como se presentan.
Repetir siempre estas 2 hileras.

Punto Santa Clara:
1ra hil y todas las demás hil tejer siempre alder.

PROCEDIMIENTO

Tejer la prenda en 2 piezas.

DOBLADILLO

Con un hilo auxiliar y los palos de tejer Prym N° 5, colocar

44ptos; cambiar a lana Alwa y tejer 6hil en punto elástico simple. En la última hilera retirar el hilo auxiliar y tejer ambas hileras juntas punto por punto. Cambiar al punto santa clara y tejer recto.

AUMENTOS

A la altura de 19cm empezar con los aumentos en ambos lados de los extremos, como sigue:

- Aumentar 1pto cada 10hil por 9 veces.
- En las siguientes hileras dejando 1hil de por medio hacer 4 aumentos distribuidos equitativamente por 2 veces.

A 54cm de altura desde el inicio se debe obtener 70ptos con los aumentos. Continuar tejiendo recto. Tejer hasta alcanzar los 117cm de altura; dejar los puntos en suspenso.

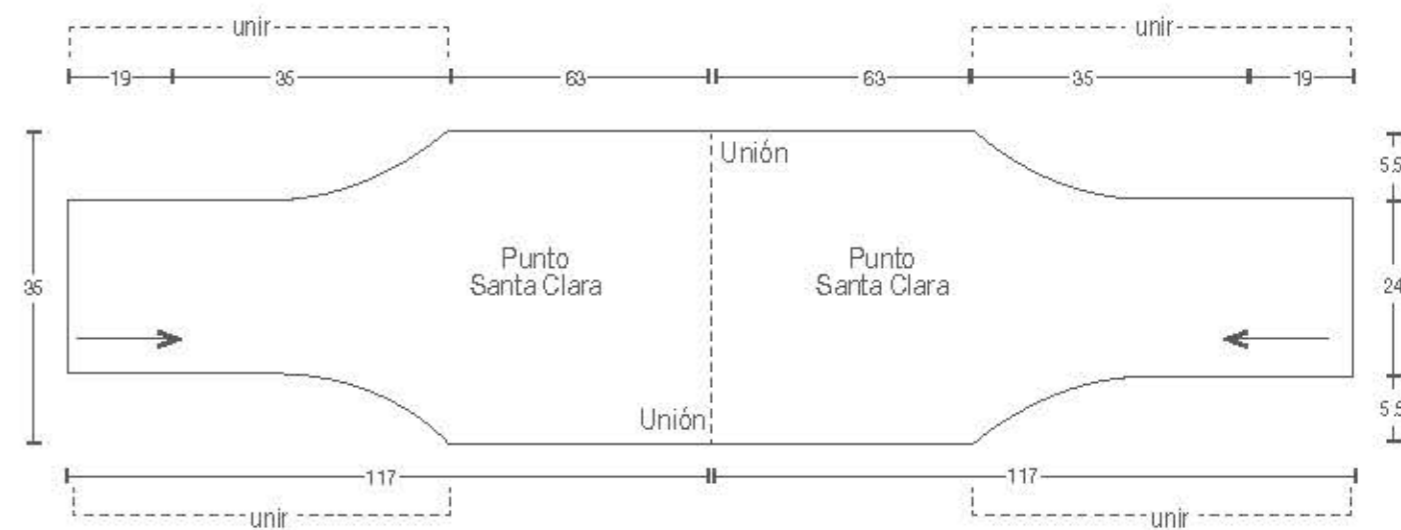
Realizar la otra pieza de igual forma.

ACABADOS

Con la aguja punta roma unir punto por punto las piezas dejadas con los puntos en suspenso, también unir los costados de las mangas hasta la medida indicada (ver moldería).

Tener en cuenta que a la hora de unir las mangas dejar una abertura en el dobladillo. Hacer 2 cordones retorcidos de 56cm cada uno, y colocarlos en los dobladillos correspondientes.

MOLDERÍA





MATERIALES

- Lana Rindemas
Color 6121 (5 ovillos)
Color 6122 (1 ovillo)
para los bordes.
- Palos de tejer N°5
- Circular de 40cm N°5
- Tijeras
- Cinta métrica
- Aguja punta roma

PUNTOS EMPLEADOS

Punto elástico doble:
1ra hil * 2der, 2rev * repetir desde *a* y terminar con 2der.
2da hil Tejer los puntos como se presentan. Repetir siempre estas 2 hileras.

Punto Fantasía: (Múltiplo de 4 + 1)
1ra hil Tejer la hil al der.
2da hil Tejer la hil al rev.
3ra hil * 1der y 3rev * repetir desde *a* y terminar con 1der.
4ta hil * 1rev, 3der * repetir desde *s* y terminar con 1rev.
Repetir siempre estas 4 hil.

PROCEDIMIENTO

ESPALDA
Con lana Rindemas color 6122 y los pals de tejer Prym N° 5, colocar 98ptos y tejer 2hil en punto elástico doble; cambiar a lana color 6121 y continuar tejiendo en el mismo punto.
A 6cm de altura, cambiar al punto fantasía disminuyendo 1 pto; es decir, se debe tener en total 97ptos, continuar tejiendo el mismo punto.

Sisas: A 40cm de altura, iniciar disminuyendo en ambos lados, de la siguiente manera: Cerrar 1 vez 4pto; cerrar 6 veces 2p juntos. Tejer recto hasta lograr 61cm de altura.

Inclinación de hombros: Cerrar puntos en ambos hombros como sigue: Cerrar 1 vez 6ptos, cerrar 1 vez 10ptos, cerrar 1 vez 8ptos.

Escote: Al mismo tiempo que se empieza con la inclinación de hombros, realizar el escote, como sigue: cerrar 31ptos centrales, cerrar 2 veces 2p juntos en los costados del escote.

DELANTERO
Con lana Rindemas color 6122 y los palos de tejer Prym N° 5, colocar 98ptos y tejer 2hil en punto elástico doble (empezar y terminar con 2rev). Continuar con el tejido de la misma forma que se tejió la espalda, excepto el escote.

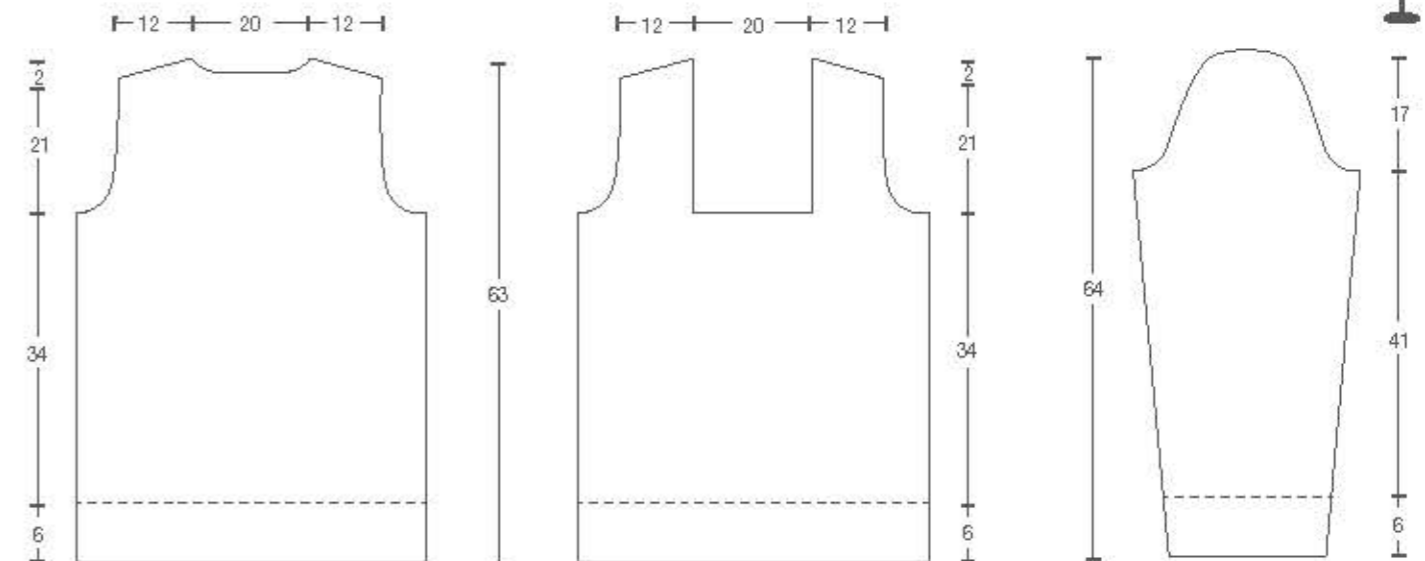
Escote: A la misma altura que la sisa cerrar 33ptos centrales, tejer recto y por separado hasta terminar la inclinación de hombros.

MANGAS
Con lana Rindemas color 6122 y los palos de tejer Prym N° 5, colocar 46ptos y tejer 2hil en punto elástico doble; cambiar a lana color 6121 y continuar tejiendo en el mismo punto.
A 6cm de altura cambiar al punto fantasía y tejer 8hil; desde aqui empezar con los aumentos, 1pto en ambos extremos, cada 8hil.
A 47cm de altura empezar con las disminuciones para dar forma a la copa de manga, como sigue: Cerrar 1 vez 4pto, cerrar 2p juntos con 1 hil de por medio 18 veces, cerrar 3p juntos 1 vez. A la altura de 64cm cerrar todos los puntos restantes. Realizar la otra manga de igual forma.

ACABADOS
Con la aguja punta roma unir costados y hombros de espalda y delantero; de la misma forma unir las mangas a las sisas.

Cuello: Con lana Rindemas color 6121 y el circular Prym N° 5, recoger 158ptos del escote del delantero y espalda, tejer 11cm de altura en punto elástico doble, cambiar a lana Rindemas color 6122 y tejer 2hil en el mismo punto. Cerrar los puntos sin ajustar (ver moldería). Con la aguja punta roma unir el cuello al escote uno sobre otro.

MOLDERÍA



tren

14 colores para escoger
* 3 colores nuevos



Sé creativo con tus saldos de lanas para el bordado

Poncho Angora Gold

INTERMEDIO



MATERIALES

- Lana Angora Gold color 20180 (3 ovillos)
- Bordado: pequeñas sobras de lana Sedita colores: 1056, 8041, y 3016
- Circular N° 5
- Tijeras
- Cinta métrica
- Aguja punta roma

PUNTOS EMPLEADOS

Punto Elástico Doble:
1ra hil * 2der, 2rev * repetir desde *a* y terminar con 2der.
2da hil Tejer los puntos como se presentan.
Repetir siempre estas 2 hileras.

Punto Jersey:
1ra hil Tejer toda la hil al derecho.
2da hil Tejer toda la hil al revés.
Repetir siempre estas 2 hileras.

Punto Fantasia:
1ra hil 2der juntos, 1 lazada, 1der.
2da hil y todas las pares: Tejer los puntos como se presentan.
3ra hil 3der, 1 lazada, 3der juntos.
5ta hil 3der juntos, 1 lazada, 3der.
Repetir siempre de la 3ra a la 6ta hil.

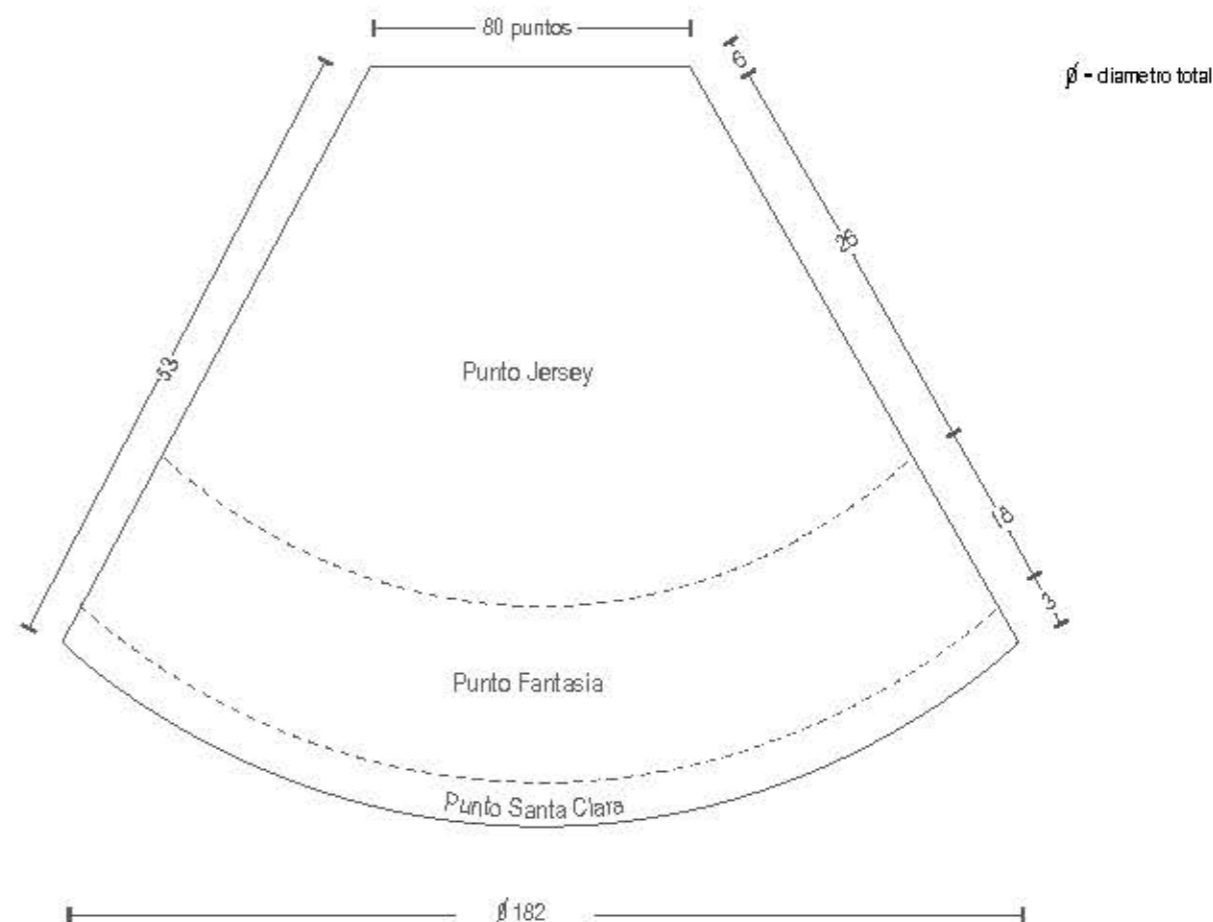
Punto Santa Clara:
1ra hil y todas las demás hil tejer siempre al der.

PROCEDIMIENTO

Con lana Angora Gold (doble hebra) y el circular Prym N°5 colocar 80pts y tejer 15 hil en punto elástico doble. A 6cm de altura cambiar al punto jersey; tejer 10hil y hacer 1 aumento cada 4pts (repetir esto por 4 veces), luego tejer recto el mismo punto. A 32cm de altura desde el inicio de los puntos cambiar al punto fantasia y tejer 18cm. A la altura total de 49cm cambia al punto santa clara y tejer 5hil. Cerrar los puntos sin ajustar.

ACABADOS
Una vez terminado el poncho; proceder a hacer los bordados como sigue: Estos se harán con la aguja punta roma y la lana Sedita en punto Rococó, salpicados en los 3 colores sobre el punto fantasia del Poncho.

MOLDERÍA



tren

6 colores para escoger

Nuevo

Chompa Melange

Grado de dificultad: **AVANZADO**

Talla S



MATERIALES

- Lana Melange color 1608 (5 ovillos)
- Palos de tejer Prym N° 9
- Crochet N° 8
- Tijeras Dritz
- Cinta métrica Dritz
- Aguja punta roma

PROCEDIMIENTO

ESPALDA

Con lana Melange y los palos de tejer Prym N° 9, colocar 45ptos y tejer 1 hil de punto elástico simple. Luego cambiar al punto jersey y tejer recto.

Sisa: A la altura de 34cm empezar con las disminuciones en ambos extremos, para dar forma a la sisa, como sigue: Cerrar 1 vez 3ptos, cerrar 2 veces 2p juntos. Seguir tejiendo recto.

Escote: A la altura de 50cm realizar las disminuciones para el escote: Cerrar 1 vez 12ptos centrales, cerrar 2 veces 2p juntos a los costados del escote.

Inclinación de Hombros: Al mismo tiempo que el escote se realiza la inclinación de hombros como sigue: Cerrar 1 vez 6ptos, cerrar 1 vez 3ptos. A la altura de 52cm cerrar los puntos.

DELANTERO

Con lana Melange y los palos de tejer Prym N° 9, colocar 43ptos (30ptos + 6ptos + 5ptos + 2ptos de orillo) y tejer en punto fantasia (ver diagrama N° 1 en moldería).

Sisa: A la altura de 34cm realizar la sisa de igual forma que la espalda.

Escote: A la altura de 47cm iniciar con el escote como sigue: Cerrar 1 vez 19ptos centrales, cerrar 2 veces 2p juntos a los costados del escote.

Inclinación de hombros: realizar de igual forma que la espalda.

MANGAS

Con lana Melange y los palos de tejer Prym N° 9, colocar 32ptos y tejer 1 hil de punto elástico simple. Luego distribuir los puntos como siguen: 11ptos en Jersey, 9ptos en punto fantasia (1 rombo); y 12ptos en Jersey.

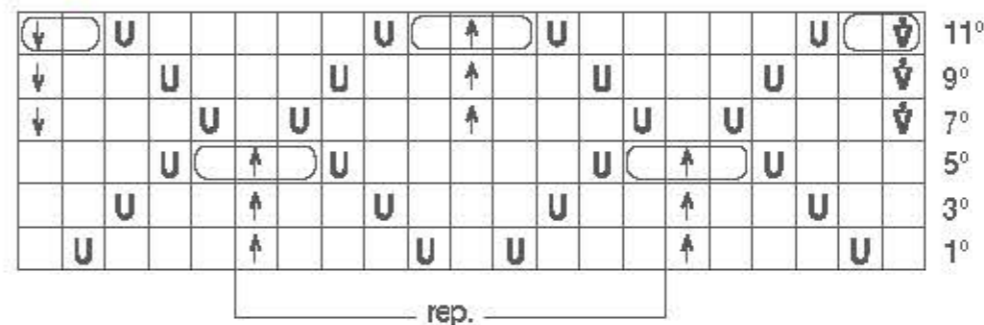
A 3cm de altura iniciar con las disminuciones en ambos extremos de la manga para dar forma a la copa, de la siguiente manera: Cerrar 3ptos, cerrar 4 veces 2p juntos por el lado derecho de la manga, cerrar todos los puntos que quedan. Realizar la otra manga de igual forma.

ACABADOS

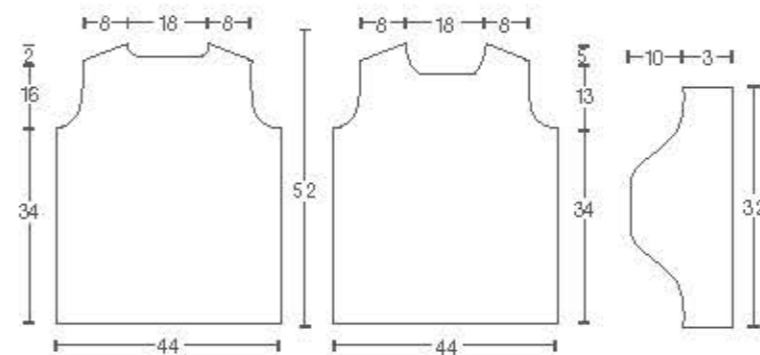
Con la aguja punta roma unir los costados de espalda y delantero. De la misma forma unir las mangas. Con crochet N° 8 tejer 1 hil de medio punto alrededor del cuello.

MOLDERÍA

Diagrama N° 1: (Múltiplo de 10+6+5)



- = punto derecho
- U = lazada
- ↓ = 2 puntos juntos al der.
- ↓ = disminución simple
- ↑ = Pasar 1p. sin tejer, tejer 2p juntos y montar encima el punto sin tejer.



- ⊠ = Pasar 3 o 5 p. a una aguja auxiliar y envolver 2 veces alrededor de los puntos con la lana; luego tejer estos puntos como corresponden.
- ⊠ = Pasar 2 o 4 p. a una aguja auxiliar y envolver 2 veces alrededor de los puntos con la lana; luego tejer estos puntos como corresponden.



Chaleco Supersuave con cuello Marta *Katia*

Grado de dificultad:
AVANZADO

Talla S



MATERIALES

- Lana Supersuave color 6010 (3 ovillos)
- Lana *Katia* Marta color 61090 (1 ovillo)
- Crochet **Prym** N° 4
- Palos de tejer **Prym** N° 6
- Tijeras **Drizit**
- Cinta métrica **Drizit**

PROCEDIMIENTO

Con lana Supersuave y crochet Prym N°4, tejer una hilera de 20 pastillas del diagrama N° 2 (ver moldería).

Tejer la pastilla del diagrama N° 1 y centrarla en la espalda. De la misma forma tejer 2 mitades de la pastilla del diagrama N° 1 (ver distribución de pastillas en moldería) y colocarlas en los bordes de los delanteros.

A la altura de 28cm, hacer la separación de las sisas y a la vez la inclinación del escote en los delanteros, quedando en la es-

palda 8 pastillas, para la separación de sisas 2 pastillas en cada una; y en los delanteros 4 pastillas (ver distribución de pastillas en moldería).

Para la inclinación del escote de los delanteros y espalda trabajar con mitades de pastillas del diagrama N° 2 (ver moldería).

ACABADOS

Con lana Supersuave y el crochet Prym N°4, tejer en el borde de los delanteros la secuencia del diagrama N° 3 (ver moldería).

Tiras: Con lana Supersuave y el crochet Prym N°4, tejer en la esquina del inicio de la inclinación del escote 1 cordoncillo de 18 cm y en el extremo tejer una flor de 5 pétalos formando un aro mágico y en él tejer (3cad, 1pe, 3cad y 1mp) cada una. Tejer la otra tira de la misma forma.

Cuello: Con lana Katia MARTA y los palos de tejer pry m N° 6, levantar de la inclinación de escote y espalda en total 62 puntos enteros y tejer 3hil.

De la 4ta a la 6ta hil hacer disminuciones de 2pe juntos cerrados en un solo punto en ambos extremos del cuello, cortar y asegurar la lana.

MOLDERÍA

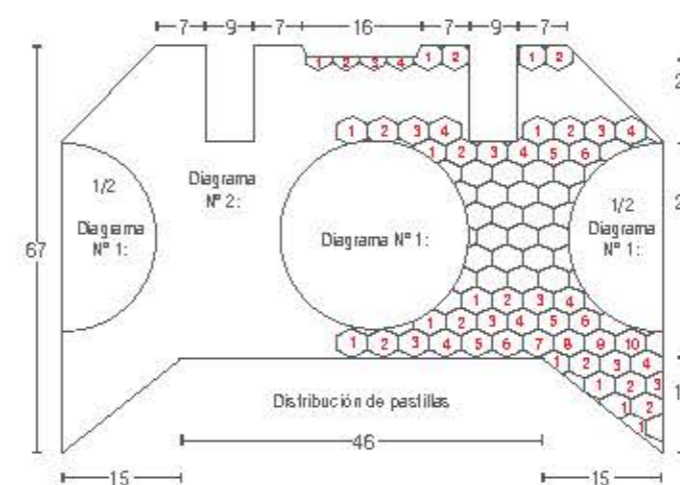


Diagrama N° 1:

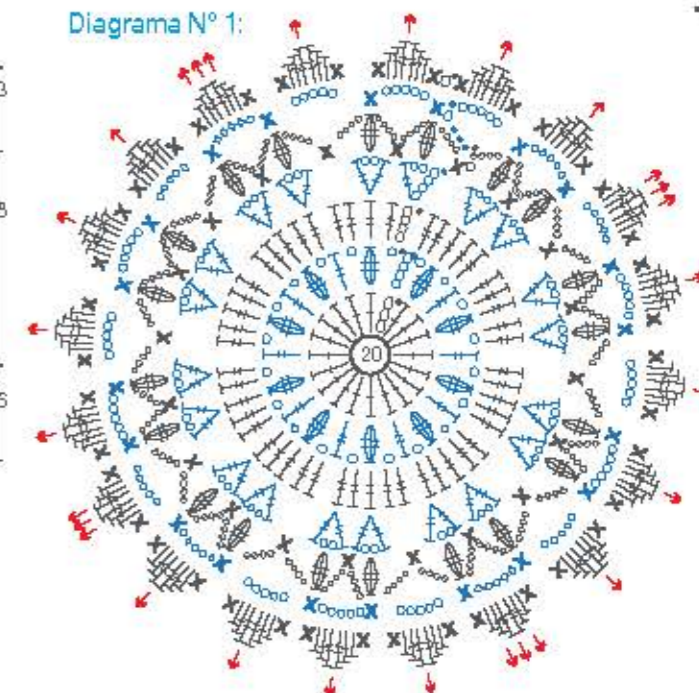


Diagrama N° 2:

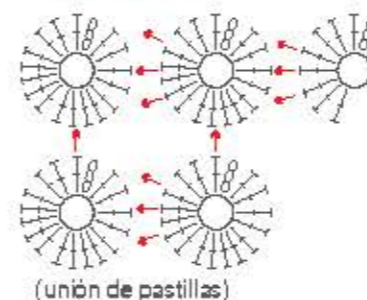


Diagrama N° 3: (Acabado)



- | | |
|----------------------|---|
| ○ = cadena | ⌈ = punto entero doble |
| ● = punto deslíz | ⌋ = 3pe doble cerrados en 1 solo punto. |
| × = medio punto | ○ = aro mágico |
| ⌈ = medio punto alto | ⌋ = Puntos de unión con deslíz |
| ⌈ = punto entero | |



Nuevo

Gorra/Cuellerá Kurmi

Grado de dificultad **FACIL**



MATERIALES

- Lana Kurmi color 6261 (03 ovillos)
- Palos de tejer Prym N° 9
- Tijeras **Dritz**
- Cinta métrica **Dritz**
- Aguja punta roma

PROCEDIMIENTO

CUELLERA

Con lana Kurmi y los palos de tejer Prym N° 9, colocar 37ptos, comenzar a tejer distribuyendo los puntos de la siguiente manera: 1der, 1rev, 1der, 8ptos trenza (diagrama N°2 ver moldería), 1der, 1rev, 11ptos (diagrama N°1 ver moldería), 1rev, 1der, 8ptos trenza (diagrama N° 2 ver moldería), 1der, 1rev, 1der. Tejer recto. A una altura de 90cm cerrar los puntos como se presentan sin ajustar.

Unir como se muestra en la fig, N° 1 en moldería.

GORRO

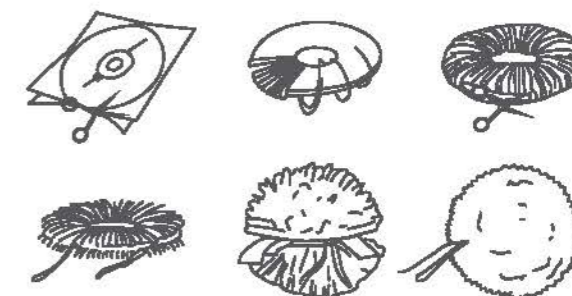
Con lana Kurmi y los palos de tejer Prym N° 9, colocar 68ptos y tejer 3hil en punto elástico (2der, 1rev). Luego distribuir los puntos como sigue:

23ptos (diagrama N° 1 ver moldería), empezando con 1der y terminando con 1der, 8ptos (trenza diagrama N°2 ver moldería), 10ptos (diagrama N°3 ver moldería); 8ptos (trenza diagrama N°2 ver moldería), 18ptos (Diagrama N° 1 ver moldería), empezar con 1der y terminar con 1rev. Tejer recto.

A una altura de 21cm hacer las disminuciones por el lado derecho del gorro, de la siguiente manera: Cada 3ptos tejer 2p juntos, cada 1pto tejer 2p juntos.

A 23cm de altura cortar la lana dejando una hebra larga y con la aguja punta roma pasar por el centro de los puntos en espera y ajustar fuertemente, asegurar y unir el costado del gorro.

Pompón: Preparar un pompón y fijarlo.



MOLDERÍA

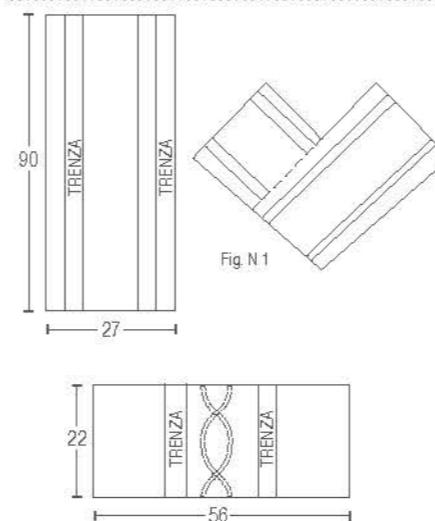


Diagrama N° 1:

2°	-	-	-	-	-	-	1°
	V	-	V	-	V	-	V

Diagrama N° 2:

-	-	2	/	2	-	-	7°
-	-					-	5°
-	-					-	3°
-	-					-	1°

rep.

Diagrama N° 3:

V	-	-	V	-	-	V	-	-	V	33°
V	-	-	-	V	V	-	-	-	V	31°
V	-	-	-	1	/	1	-	-	-	29°
V	-	-	-	V	V	-	-	-	V	27°
V	-	-	V	-	-	V	-	-	V	25°
V	-	V	-	-	-	V	-	V	23°	
V	-	V	-	-	-	-	V	-	V	21°
V	-	V	-	-	-	-	-	V	-	19°
V	-	V	-	-	-	-	-	-	V	17°
V	-	-	V	-	-	-	-	-	V	15°
V	-	-	-	V	V	-	-	-	V	13°
V	-	-	-	1	/	1	-	-	-	11°
V	-	-	-	V	V	-	-	-	V	9°
V	-	-	V	-	-	V	-	-	V	7°
V	-	V	-	-	-	-	-	V	-	5°
V	-	V	-	-	-	-	-	-	V	3°
V	-	V	-	-	-	-	-	-	-	1°

- I = punto derecho
- = punto revés
- V = punto derecho pasado sin tejer
- 1/1 = Poner 1p. en la aguja auxiliar delante de la labor, tejer 1der. y el punto de la aguja auxiliar del der.
- 2/2 = Poner 2p. en una aguja auxiliar detrás de la labor, tejer 2der. y los p. de la aguja auxiliar del der.
- 1/1 = Poner 1p. en una aguja auxiliar detrás de la labor, tejer 1der. y el punto de la aguja auxiliar del der.



tren

9 colores para escoger
*5 colores nuevos



Capa Baby Andes

INTERMEDIO



MATERIALES

- Lana Baby Andes color 7999 (3 ovillos)
- Palos de tejer Prym N° 5.5
- Crochet Prym N° 5
- Tijeras Dritz
- Cinta métrica Dritz
- 1 botón color negro mediano

PUNTOS EMPLEADOS

Punto Fantasia: (Múltiplo de 5 + 2)

1ra hil 1rev, 1der * 4rev, 1der *; repetir desde * a * y terminar con 1der, 1rev.

2da hil 1der, *pasar sin tejer 1pto cogido al rev, 4der* repetir desde * a *; terminar con pasar sin tejer 1pto cogido al rev, 1der. Repetir siempre estas 2 hileras.

PROCEDIMIENTO

ESPALDA

Con lana Baby Andes color negro y los palos de tejer Prym N° 5.5, colocar 114 pto y tejer el punto fantasia iniciando con 4rev, 1der y terminar con 4rev. Tejer recto hasta la altura de 7cm.

Luego comenzar hacer las disminuciones, en ambos extremos de la espalda, al inicio y final de la hilera por el derecho de la prenda; de la siguiente manera:

- 2 puntos juntos por 25 veces dejando 1 hil de por medio.

- 2 puntos juntos por 5 veces cada 3hil.

A 37 cm de altura desde el inicio de la prenda debe quedar 54ptos, cerrar.

DELANTERO DERECHO

Con lana Baby Andes color negro y los palos de tejer Prym N° 5.5 colocar 64ptos; empezar y terminar con 4rev. Tejer recto hasta la altura de 7cm.

Luego comenzar hacer las disminuciones, en el extremo izquierdo del delantero derecho, de la siguiente manera:

- 2 puntos juntos por 25 veces dejando 1 hil de por medio.

- 2 puntos juntos por 5 veces cada 3hil.

A 37cm de altura cerrar los 34ptos restantes.

DELANTERO IZQUIERDO

Se trabaja igual que el delantero derecho pero a la inversa.

ACABADOS

Con lana Baby Andes color Negro y la aguja punta roma, unir la espalda con los delanteros.

GUELLO

Con los palos de tejer Prym N° 5.5 y la lana Baby Andes color negro recoger 115 puntos de la unión de espalda y delanteros. Tejer en punto elástico simple hasta la altura de 10cm, luego cerrar los puntos respetando su forma y sin ajustar.

OJALILLO

Con crochet Prym N° 5 hacer un ojaillo de 10cad cerrar, asegurar la lana y cortar.

MOLDERÍA

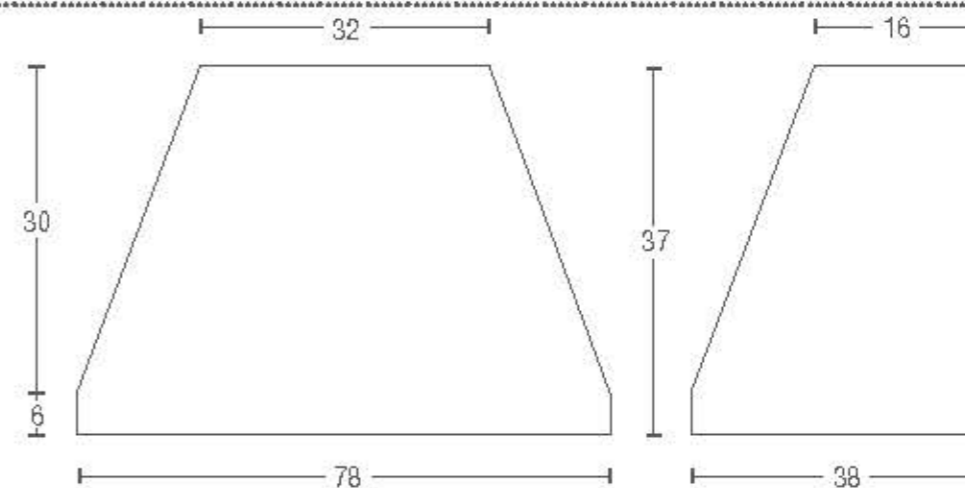
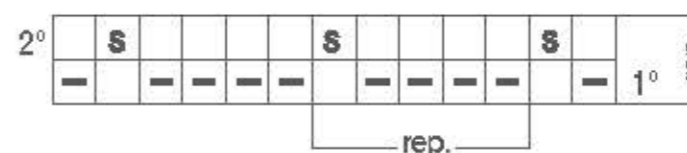


Diagrama N° 1: (Punto Fantasia)



- = punto derecho
- = punto revés
- S = pasar 1p. sin tejer cogido al revés

Saco con capucha Sami

INTERMEDIO

Talla 8 años



MATERIALES

- Lana Sami
- Niña Color 1005 (4 ovillos)
- Niño Color 3007 (4 ovillos)
- Palos de tejer N°6
- Tijeras **Dritz**
- Cinta métrica **Dritz**
- Aguja punta roma
- 5 botones medianos

8 colores para escoger

PROCEDIMIENTO

Indicaciones niña (Indicaciones niño)

ESPALDA

Con lana Sami y los palos de tejer Prym N° 6 colocar 62ptos y tejer en punto arroz simple (todo punto jersey). A 3cm de altura cambiar al punto jersey y tejer recto.

Sisas: A 29cm de altura, empezar a elaborar la sisa, disminuyendo en ambos extremos, como sigue: Cerrar 1 vez 3ptos, cerrar 2p juntos 2 veces. Continuar tejiendo recto.

Escote: A una altura de 45cm, iniciar con las disminuciones para el escote como sigue: Dejar en espera 20ptos centrales y tejer recto. A la altura total de 48cm, cerrar los puntos que quedan para los hombros.

DELANTERO DERECHO

Con lana Sami y los palitos Prym N°6 colocar 41ptos y tejer en punto arroz simple (Punto Jersey). A 3cm de altura cambiar al punto jersey distribuyendo los puntos, de la siguiente manera:

Niña

7ptos en punto arroz simple; 12ptos en punto jersey; 14ptos en punto fantasía (ver moldería diagrama N° 1), y 8ptos en punto jersey.

Nota: En el punto fantasía los 2ptos adicionales se van a tejer al revés por el derecho de la prenda.

Niño

6ptos en elástico simple; 15ptos en punto jersey; 13ptos en punto trenza (ver moldería diagrama N° 2), y 7ptos en punto jersey.

Capucha: Al mismo tiempo que se hace las sisas se inicia con la capucha en punto arroz (Punto Jersey Reverso), de la siguiente forma: Continuar con los 7ptos de la pretina en punto arroz simple + 1pto tomado del

punto jersey, siempre trabajar por el lado derecho de la prenda. Continuar con el tejido en punto arroz simple en forma horizontal hasta obtener 19ptos (ver moldería).

Sisa: Empezar con las disminuciones para la sisa, como sigue: Cerrar 1 vez 3ptos, Cerrar 2p juntos 2 veces dejando 1hil de por medio. A la altura 48cm cerrar los 15ptos que corresponden al hombro y dejar en espera los 21ptos de la capucha.

DELANTERO IZQUIERDO

Realizar de igual forma que el delantero derecho pero invertido.

MANGAS

Con lana Sami y los palos de tejer N°6 colocar 32ptos y tejer en punto arroz simple (todo Punto Jersey), a una altura de 3cm cambiar al punto jersey y realizar los aumentos en ambos lados de los extremos, de la siguiente forma: Cada 4hil aumentar 1pto en los extremos por 14 veces.

A la altura de 34cm iniciar con las disminuciones para dar forma a la copa de la manga, como sigue: Cerrar 1 vez 3ptos, cerrar 2p juntos 2 veces dejando 1hil de por medio, tejer 8hil rectas, cerrar 2p juntos 3 veces seguidas, es decir 3hil consecutivas. Cerrar todos los puntos que quedan.

Realizar la otra manga de igual forma.

ACABADOS

Con la aguja punta roma unir espalda y delanteros. De la misma forma unir ambos hombros.

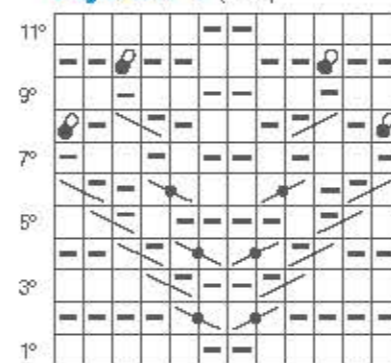
Capucha: Recoger los 21ptos que se dejó en espera del delantero derecho, y recoger 6ptos del costado del escote, recoger los 20ptos del escote de espalda en espera, más 6ptos del costado y por último los 21ptos del delantero izquierdo. En total son 70ptos para la capucha, tejer recto en punto arroz simple (Jersey Reverso).

A una altura de 25cm dividir los puntos en 2 partes, enfrentarlos y unir punto a punto con la aguja punta roma.

Ojales: Para realizar los ojales agrandar los puntos con una tijera. En total son 5 ojales.

MOLDERÍA

Diagrama N° 1: (Niña)



- = punto derecho
- = punto revés
- ▤ = 2 puntos cruzados a la derecha al revés
- ▥ = 2 puntos cruzados a la izquierda al revés
- ▧ = 2 puntos cruzados a la derecha al derecho
- ▨ = 2 puntos cruzados a la izquierda al derecho
- ⦿ = 1 bodique: tejer en un sólo punto: 1der, 1rev, 1der, 1rev, girar tejer 4rev, girar tejer 4der, girar 2p juntos rev. (2 veces) girar 2p juntos rev 1p rev, 2p cruzados der. al rev, 1rev, 2der, 1rev, 2p cruzados izq. al rev, 1p rev.

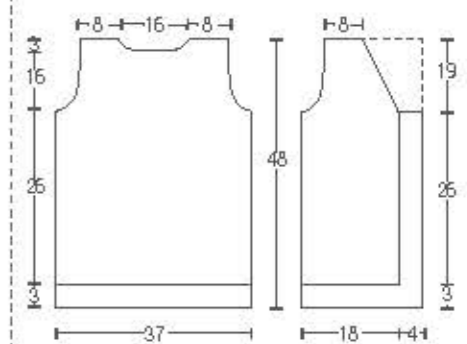
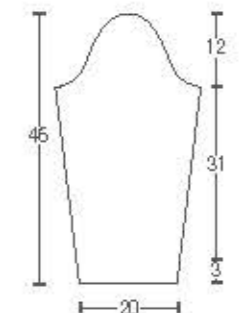


Diagrama N° 2: (Niño)



- = punto derecho
- = punto revés
- 3-3 = Colocar 3p. en una aguja auxiliar delante de la labor, tejer 3der. y los p.de la aguja auxiliar del der.
- 3-3 = Colocar 3p. en una aguja auxiliar detrás de la labor, tejer 3der. y los p.de la aguja auxiliar del der.



*Las hil pares se tejen como se presentan.



tren

8 colores para escoger

Nuevo

Chompa Copitos

INTERMEDIO

Talla 8 años



MATERIALES

- Lana Copitos color 4361 (3 ovillos)
- Palos de tejer Prym N° 5
- Palos de tejer Prym N° 6
- Circular Prym N° 5
- Tijeras Dritz
- Cinta métrica Dritz
- Aguja punta roma

PROCEDIMIENTO

ESPALDA

Con lana Copitos y los palos de tejer Prym N° 5, colocar 86ptos y tejer 6cm de altura en punto elástico doble; en la última hil aumentar 14ptos distribuidos equitativamente logrando obtener 100ptos. Cambiar a los palos de tejer Prym N° 6 para comenzar a tejer el punto fantasia (ver diagrama N° 1 en moldería). Repetir 6 veces el diagrama y terminar con los 10ptos de la trenza (total 100ptos).

Sisa: A 32cm de altura iniciar las disminuciones para la sisa, se hará tanto en el der como el rev de la espalda y en ambos extremos, como sigue: hacer 1 disminución simple y terminar la hilera con 2der juntos por 28 veces.

Escote: A 44cm de altura cerrar 34ptos centrales y en lado izquierdo de la espalda disminuir los puntos dejando 1 hil de por medio, como sigue: cerrar 2 veces 3ptos juntos; cerrar 1 vez 2ptos juntos. Realizar el otro lado del escote de la misma forma pero invertido.

DELANTERO

Con lana Copitos y los palos de tejer Prym N° 5 colocar 86ptos y tejer 6cm de altura en punto elástico doble (empezar y terminar con 2rev);

en la última hilera aumentar 14ptos distribuidos equitativamente logrando obtener 100ptos. Cambiar a los palos de tejer Prym N° 6 para comenzar a tejer el Punto Fantasia (ver diagrama N° 1 en moldería).

Sisa: Realizarlo de la misma forma que la espalda.

Escote: A 38cm de altura cerrar 20ptos centrales y en el lado izquierdo del delantero disminuir puntos en el der y en rev del delantero, como sigue: cerrar 2der juntos por 12 veces en ambos extremos. Realizar el otro lado del escote pero con disminuciones simples.

MANGAS

Con lana Copitos y los palos de tejer Prym N° 5 colocar 40ptos y tejer en punto elástico doble, en la última hilera aumentar 15ptos distribuidos equitativamente logrando obtener 55ptos. Cambiar a los palos de tejer Prym N° 6 para comenzar a tejer el punto fantasia (ver diagrama N° 1 en moldería). Realizar aumentos cada 10hil, 1pto en cada extremo por 10 veces. Los aumentos se harán en punto jersey revés y por el lado derecho de la prenda.

Sisa: A 31 cm de altura iniciar con las disminuciones para la sisa, tanto en el derecho como en el revés de la manga y en ambos extremos, como sigue: hacer 1 disminución simple y terminar la hilera con 2der juntos por 28 veces. A la altura de 48cm cerrar los puntos como se presentan. Realizar la otra manga de la misma forma.

ACABADOS

Con la aguja punta roma unir delantero con espalda. Unir las mangas a las sisas.

Escote: Con el circular Prym N° 5, recoger 112ptos del escote del delantero y espalda. Tejer 8 hil en punto elástico doble. Cerrar los puntos respetando su forma y sin ajustar.

MOLDERÍA

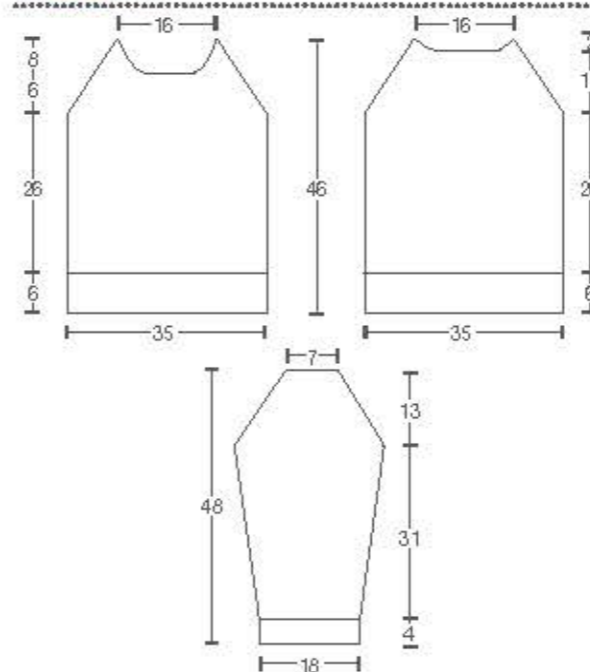


Diagrama N° 1: (Múltiplo de 15 + 10)

U	↓	U	-	-	3				3	-	-	13°
			-	-						-	-	11°
U	↓	U	-	-						-	-	9°
			-	-						-	-	7°
U	↓	U	-	-	3				3	-	-	5°
			-	-						-	-	3°
U	↓	U	-	-						-	-	1°

*En las hil. pares se tejen los punto como se presentan

- punto derecho
- punto revés
- U** - lazada
- ↓** - tejer 3p. juntos al derecho

3 **3** - Poner 3p. en una aguja auxiliar detrás de la labor, tejer 3p. der. y los p. de la aguja auxiliar del der.

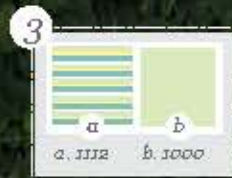


Nuevo

Chompita Ananaw Tricolor

INTERMEDIO

Talla 6-9 meses



MATERIALES

- Lana Ananaw Tricolor color 3001 (1 ovillo)
- Lana Ananaw color 8000 (1 ovillo)
- Crochet N° 2.5
- Palos de tejer N° 3
- Palos de tejer N° 4
- Tijeras **Ortiz**
- Cinta métrica **Ortiz**

PROCEDIMIENTO

CANESÚ

Con lana Ananaw Tricolor y crochet Prym N° 2.5, comenzar a tejer de la siguiente manera:
 Cad de base: 98 cad.
 Distribuir los puntos como sigue:
 Delantero derecho 15pe + 1pto (tejer 2pe, 2cad, 2pe) + manga 18pe + 1pto (tejer 2pe, 2cad, 2pe) + espalda 28pe + 1pto (tejer 2pe, 2cad, 2pe) + manga 18pe + 1pto (tejer 2pe, 2cad, 2pe) + delantero 15pe.
 Tejer 4 hileras de pe con los aumentos respectivos.

MOLDERÍA

En la 5ta hil empezamos a tejer en punto fantasia (ver el diagrama N° 1 en moldería), en los aumentos hacer 1 arco de cad; y tejer de la 1ra a la 2da hil, en esta hil unir los delanteros con la espalda, dejando separado la parte de las mangas.

PARTE INFERIOR DE CHOMPA

De esta forma continuar con la hil que corresponde y tejer recto la parte inferior de la chompa hasta alcanzar una altura total de 23cm (esto corresponde aproximadamente a 5 hil de abanicos), terminando en la 3ra hil del punto fantasia. Luego cambiar a lana Ananaw color 8000 (crema) y tejer la 4ta hilera; desde aqui continuar con el diagrama N° 2 (ver moldería).

MANGAS

Unavez unidos los delanteros y espalda tejiendo en forma circular desde la 4ta hil del diagrama N° 1 (ver moldería), tejer hasta la altura de 17cm (esto es aproximadamente 5 abanicos terminando en la 1ra hil del diagrama N° 1, es decir en la hilera de arcos). Tejer en los arcos de 5cad 7pe separados de 1mp que se teje en el arco de 3cad. La última hil tejer en punto cangrejo. Realizar la otra manga de igual forma.

ACABADOS

Con lana Ananaw color crema y los palos de tejer Prym N° 3, recoger de la base de cad inicial 95ptos y tejer 7 hil a punto elástico simple; luego cambiar a los palos de tejer Prym N° 4 y tejer 8cm de altura en el mismo punto. Cerrar los puntos sin ajustar.

Diagrama N° 1:

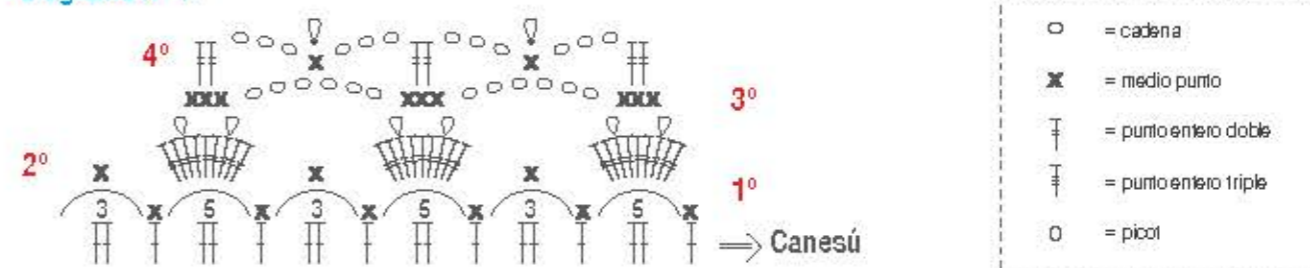
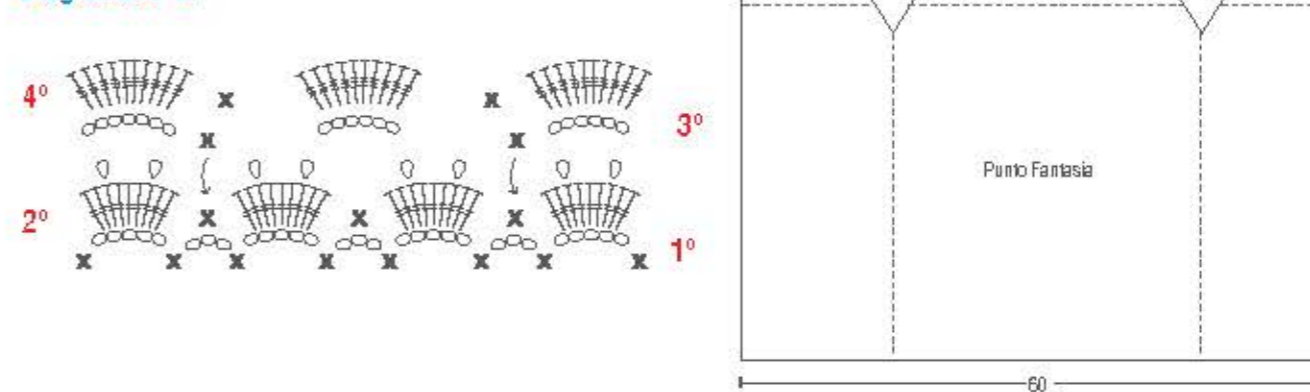


Diagrama N° 2:



5 colores para escoger



Enterizo Bebé Picolino

Grado de dificultad
FACIL



Talla 12-18 meses

MATERIALES

- Lana Picolino Tricolor color 1001 (2 ovillos)
- Palos de tejer Prym N° 4
- Circular de 80cm Prym N° 4
- Tijeras Dritz
- Cinta métrica Dritz
- Aguja punta roma
- 5 botones medianos

PROCEDIMIENTO

PIERNAS

Con lana Picolino Tricolor y los palos de tejer Prym N° 4, colocar 44ptos y tejer recto en punto elástico doble. A 10cm de altura cambiar al punto jersey y tejer recto. A la altura de 20cm desde el inicio, empezar con los aumentos de 1pto en cada extremo cada 4hil. A 29 cm de altura desde el inicio dejar los puntos en suspenso. Realizar la otra pierna de igual forma.

CUERPO

Una vez terminadas las dos piernas, tejer con el circular Prym N° 4, de la siguiente manera: Aumentar 4ptos nuevos en el borde de la parte interior de una de las piernas, tejer 2p juntos y continuar con el tejido en punto jersey los puntos restantes; antes de llegar al centro tejer 2p juntos 1der y unir a la otra pierna tejiendo 1der y una disminución simple en los 3 primeros puntos, continuar tejiendo en punto jersey los demás puntos y los 2 últimos puntos tejerlos juntos;

agregar otros 4ptos nuevos (éstos tejer en punto santa clara, al inicio y al final).

A 25cm de altura, separar los puntos para dar forma a la sisa de la siguiente manera: Delantero derecho 25ptos, espalda 42ptos, delantero izquierdo 25ptos. Tejer por separado cada uno; hasta la altura de 14cm de abertura

Escote de espalda: A 65cm de altura total hacer las disminuciones para la espalda como sigue: cerrar 16ptos centrales, tejer 1 vez 2p juntos al costado del escote.

Escote del delantero: A 60cm de altura total iniciar con las disminuciones para el escote, como sigue: Cerrar 1 vez 5ptos, cerrar 2 veces 2ptos, cerrar 2 veces 1pto.

Realizar el escote en el otro delantero de igual forma pero a la inversa.

MANGAS

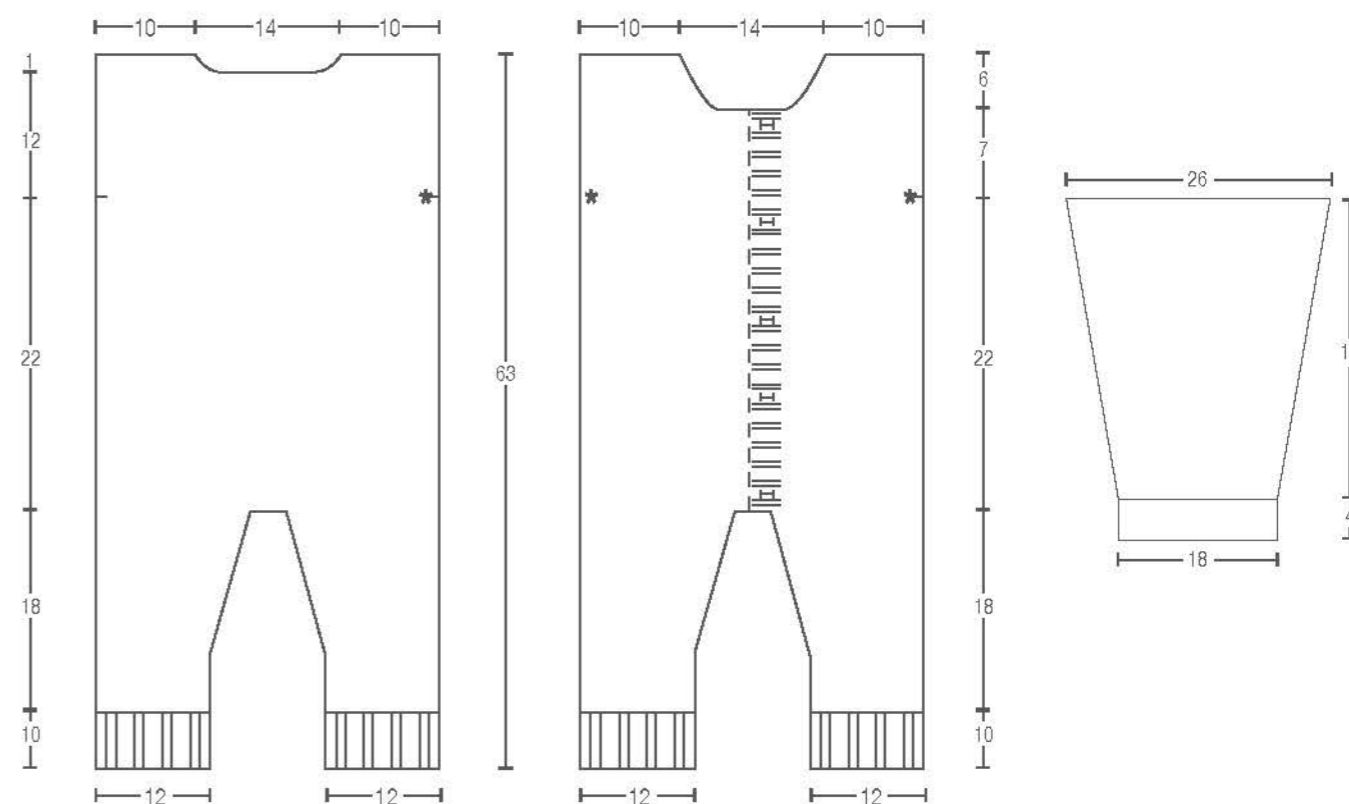
Con lana Picolino Tricolor los palos de tejer Prym N° 4, colocar 28ptos y tejer en punto elástico doble. A la altura de 4cm cambiar al punto jersey. Hacer los aumentos a los extremos de la manga 1pto cada 6hil por 4 veces. A una altura total de 14cm cerrar los puntos. Realizar la otra manga de igual forma.

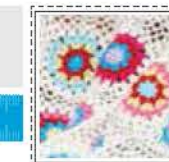
ACABADOS

Con la aguja punta roma unir los hombros de delanteros y espalda. De la misma forma unir las mangas en las sisas. Hacer el dobléz hacia afuera de la pretina de las piernas y fijarlas con una puntada en ambos extremos. Con la ayuda de la tijera estirar un punto para 5 ojales. Coser los 5 botones.

Cuello: Con el circular Prym N° 4 levantar 88ptos que están alrededor del escote y tejer 5hil en punto elástico doble, cerrar los puntos sin ajustar. Con la ayuda de la tijera estirar 1pto para formar el ojal.

MOLDERÍA





MATERIALES

- Lana Kinder color crema 8103 (4 ovillos) base de la manta.
Lana Kinder colores varios (fresa, lila, turquesa, rojo, amarillo, verde agua).
- Crochet N° 2.5
- Tijeras **Dritz**
- Cinta métrica **Dritz**

PROCEDIMIENTO

Esta manta esta realizada con 49 pastillas, la medida es de 87cm por lado (ver moldería).

PASTILLA

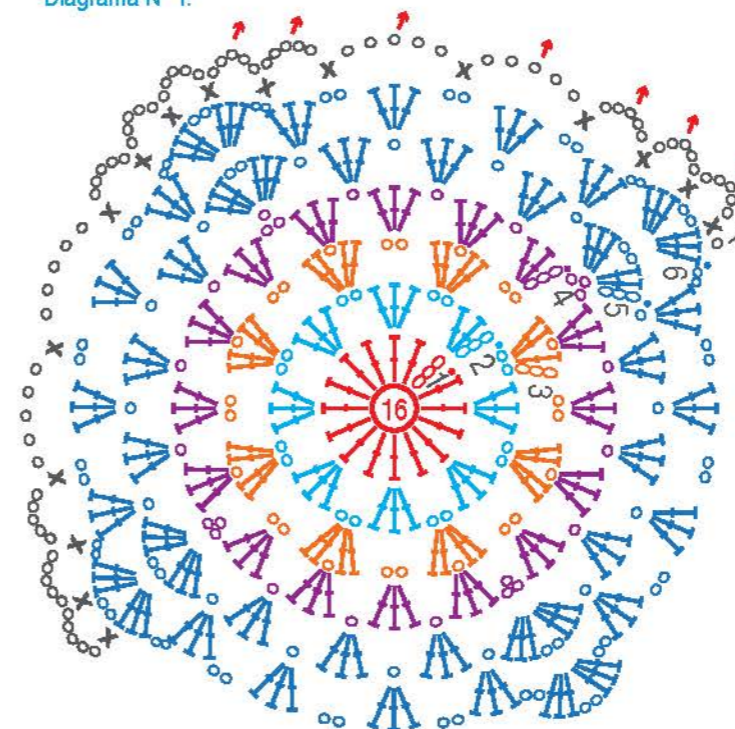
- Seguir la secuencia del diagrama N° 1 (ver moldería)
- Cada hilera se teje de diferente color desde la (1ra-4ta hil); cada pastilla tiene diferentes combinaciones.
 - De la 5ta-7ma hilera es con el color crema 8103.
 - Se inicia con la 1ra pastilla completa y con 2 lados de la 7ma hil (ver diagrama N° 1).
 - A partir de la 2da pastilla la 7ma hil se teje y se une a la vez; se realiza de la misma forma hasta terminar con la última pastilla de la manta.
 - Los puntos de unión entre las pastillas (ver diagrama N° 1 en moldería) se realizan con punto deslíz.
 - La unión de pastillas debe ser en forma ordenada, se teje primero la hil de 7 pastillas en horizontal y se continúa con la siguiente hil.

ACABADOS

Una vez unidas las 49 pastillas tejer con lana Kinder color crema 8103 y el crochet Prym n° 2.5 en todo el borde la manta la secuencia del diagrama N° 3 (ver moldería).

MOLDERÍA

Diagrama N° 1:



- = cadena
- = punto deslíz
- ✕ = medio punto
- ┘ = medio punto alto
- ┘ = punto entero
- = aro mágico
- ↑ = Puntos de unión con deslíz

Diagrama N° 3:

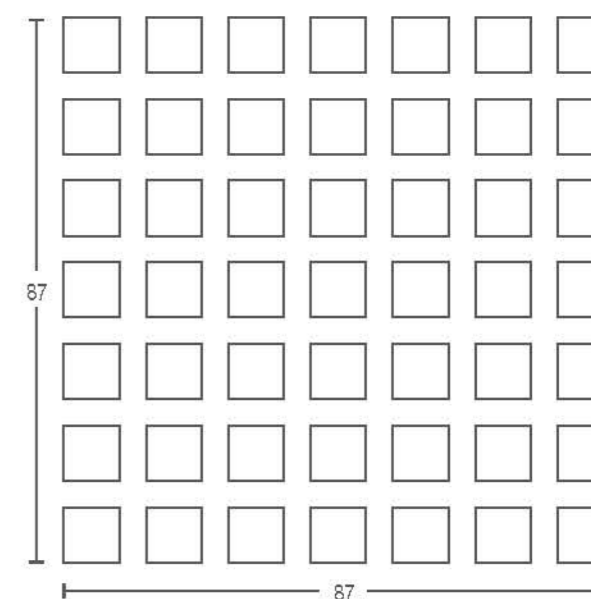


Diagrama N° 2:



1

Base	Base
a. 9998	b. 2187 e. 5121 c. 3119 f. 1116 d. 1415 g. 2111

2

Base	Base
a. 7199	b. 4022 e. 5450 c. 2638 f. 3419 d. 1615 g. 2116

Encuétranos

A NIVEL NACIONAL

NOMBRE DEL CLIENTE	DIRECCIÓN	DISTRITO	LÍNEA
IMPORTACIONES EL AMIGO	JR. JUNIN 640	LIMA	HILOS Y LANAS
COMERCIAL Y REPRESENTACIONES MUÑOZ E.I.R.L.	JR. JUNI 878	LIMA	HILOS Y LANAS
CASA CARRILLO S.A.C.	JR. JUNI 838	LIMA	HILOS Y LANAS
RAMOS GROUP E.I.R.L.	JR. HUALLAGA 873 INT 112	LIMA	HILOS Y LANAS
COMERCIAL LUZ PANNY	CALLE LAS HERAS 424	LINCE	HILOS Y LANAS
CACHAY GOICOECHEA MARIA LA	AV. SAN LUIS 2044 STD 11	SAN BORJA	HILOS Y LANAS
GUTIERREZ GONZALES RICHARD	AV. ANGAMOS ESTE S/N INT 87	SURCO	HILOS Y LANAS
MERCERIA EL EDEN EIRL	AV. BENAVIDES 3001 STD 40-41	MIRAFLORES	HILOS Y LANAS
AROPAIZA RAMOS ANTONIA	AV. LA MOLINA 978 MCDO. SANTA ROSA PT-23	LA MOLINA	HILOS Y LANAS
EL PALACIO DE LOS HILOS Y LANAS	JR. HUMBOLDT 1597	LA VICTORIA	HILOS Y LANAS
INVERSIONES CHECA SAC	JR. HUMBOLDT 1591	LA VICTORIA	HILOS Y LANAS
COMERCIAL POSITEX S.R.L.	JR. HUMBOLDT 1559	LA VICTORIA	HILOS Y LANAS
PARAGUAY HILARIO MICAEL	JR. HUMBOLDT 1583	LA VICTORIA	HILOS Y LANAS
DIAZ CASTILLO DE GUERRERO	MCDO. MAGDALENA TDA 835	MAGDALENA	HILOS Y LANAS
VILLEGAS CASTRO MARITZA	MCDO. MAGDALENA TDA 814	MAGDALENA	HILOS Y LANAS
CUFO CASTILLO MARIO	ULISES DELBOY 483	MAGDALENA	HILOS Y LANAS
BECCO PUCUHVARANGA EIRL	PASAJE PIALE 131 SECTOR 15	HUANCAYO	HILOS Y LANAS
DISTRIBUIDORA TEXTIL SURICHAQUI	PASAJE COMERCIAL 180	HUANCAYO	HILOS Y LANAS
LUBRILANAS SCRL TDA	AV. PASEO LA BREA 182	HUANCAYO	LANAS
IMPERIO DE LAS LANAS E.I.R.L.	MCD SANTA CLARA PT. 15	AYACUCHO	HILOS Y LANAS
CHINGUEL NEYRA TEPESA	JR. ALONSO DE ALVARADO 420	TARAPOTO	HILOS Y LANAS
HUAMAN HUANCAS EULOGIA	CAL. JULIO C. ARANA 181	YURIMAGUAS	HILOS Y LANAS
BIANCO BALON RAFAEL ANTONIO	CALLE SAN CAMILO 202	AREQUIPA	HILOS Y LANAS
ZENAIDA BOZA HUAMANI	CALLE BOLMAR 401	CUSCO	HILOS Y LANAS
SALLO HUAMAN FRANCISCO	CALLE TUPAC AMARU 149	CUSCO	HILOS Y LANAS
EL PALACIO DE LAS LANAS LA COMPETIDORA	CALLE TUPAC AMARU 155	CUSCO	HILOS Y LANAS
ROJAS GONZALES WILSON	CAL. F. NACARINO MCDO. MODELO 2 MAYO PT 2	TACNA	HILOS Y LANAS
BRUNA QUISEP SABEL CIRIL	CENTRO COMERCIAL N° 2 TD 8	JULIACA	HILOS Y LANAS
BETTY FLORES	CALLE PERU 405	AREQUIPA	HILOS Y LANAS
NEGOCIOS TINA EIRL	CALLE NICOLAS DE PIÉROLA 411-B	AREQUIPA	HILOS Y LANAS
JOSE ORTIZ	CALLE SAN CAMILO 303	AREQUIPA	HILOS Y LANAS
FRIDA SALAS	MCDO TIO MZA J LOTE 2	CUSCO	HILOS Y LANAS
EVA SILO	CALLE PERA 488	CUSCO	HILOS Y LANAS
ESTRADA RAMOS ELA	MCDO MAYORISTA PT 14	TRUJILLO	HILOS Y LANAS
VALDERRAMA JUANA RAMIREZ	MCDO MAYORISTA PT 53	TRUJILLO	HILOS Y LANAS
ALDANA RODRIGUEZ DIANA MA	JR. AYACUCHO S/N INT 80	TRUJILLO	HILOS Y LANAS
RODRIGUEZ MERESILDO MARIA	MCDO MAYORISTA PT 35C	TRUJILLO	HILOS Y LANAS
GIL ROMERO ALICIA SOLEDAD	AV. JOSE MARIA EGURÉN NORTE 155 INT C-44 URB. PALERMO	TRUJILLO	HILOS Y LANAS
PADES CHOLAN RAQUEL	MODELO PLATAFORMA MANUEL PARDO PT-89	CHICLAYO	HILOS Y LANAS
CANAHUPE AROPAIZA HUGO	CALLE MANUEL PARDO 254	CHICLAYO	HILOS Y LANAS
SUCESION ROJA MONTES VIC	MCDO HERFOS C/MILES 140	CHICLAYO	HILOS Y LANAS
AIZAMORA DE ARELLANO GILOR	SAN MARTIN 637 SULLANA	PIURA	HILOS Y LANAS
CRUZ VARGAS IRMA CEJA	MCDO MODELO PT 15	PIURA	HILOS Y LANAS
MORALES PELAEZ SONIA MARY	JR. ESPINAR 751	CHIMBOTE	HILOS Y LANAS
FLORES ORIUNDO ALEX EDGAR	MCDO FERIA 01 PT 18	PISCO	HILOS Y LANAS
ALEJOS TORRES SINDULFO ABAO	CAL. AMAZONAS MCDO MODELO S/N TD 11	ICA	HILOS Y LANAS

EN EL EXTRANJERO

COLOMBIA	TEXMUNDO COLOMBIA S.A. BOGOTA	SR. CAMILO ROMERO	00574-9810121 gerencia@texmundocolombia.com	Calle 83 # 78 B42 B00 19 Santa Fe - Bogotá Colombia.
COLOMBIA	MUNDIAL DE HILOS S.A. MEDELLIN	SR. CAMILO ROMERO	texmundoimportaciones@hollmail.com	Av. Calle 8 # 50 - 107 Medellín - Colombia
CHILE	ANDRES GINESTAR SANTIAGO DE CHILE	SR. ANDRES GINESTAR	ggestar@gmail.com	Calle Lira N° 1040, Santiago de Chile Casilla 98 - 58 Bgo.
CHILE	CATERINA MELISSA CASTAÑEDA DO NAYRE SANTIAGO DE CHILE	SRA. CATERINA CASTAÑEDA	caterina.castaneda@hollmail.cl	Av. Gral. Baquedano N° 5444 Dpto. 404 - Las Condes - Reg. Metropolitanana - Chile
ECUADOR	MÓNICA LUCIA RIERA RODRIGUEZ / ISMAEL DUMAS	SR. ISMAEL DUMAS SRA. MÓNICA RIERA	00674-4045005 moniarri@hollmail.com	Cajamaras s/n y colimes - Cuenca - Ecuador.
BOLIVIA	H.S.E INTERNACIONAL S.R.L. SANTA CRUZ	SR. HAROLD NAGEL SRTA. NATALY NAGEL	nagel@hollmail.com	Av. Boca Colorado esq. Paulo s/n, Santa Cruz.
PARAGUAY	EDDORO MARCHEWKA RYBA ASUNCIÓN	SRA. PATRICIA MARCHEWKA	patricia_marchewka@yahoo.com	Av. Petrópolis 584 Asunción - Paraguay
MEXICO	REBECCA PICK ESTAMBRES Y TEJIDOS FIBROS S.A. de C.V. D.F.	SR. MORIS SEMARIA	moris@rebecapickestambres.com	Lago Chapala #129, Col. Anahuac - Delegación Miguel Alemán - México D.F. - C.P. 11320

Lima
Jr. Monsefú 681 Cercado de Lima
(altura cuadra 14 Av. Argentina).
T (511) 3387778 / (511) 3387774
F (511) 8388876
ventas@tren.com.pe

Trujillo
Jr. Ciudadal Colón 258, La Libertad.
T (044) 246948
trujillo@tren.com.pe

Arequipa
Av. San Martín 437, Urb. Miraflores.
TF (054) 231958
arequipa@tren.com.pe



www.tren.com.pe

encuétranos en:



tren