



tren

el placer de crear



Otoño - Invierno 2020



Revista Tren:
Otoño - Invierno 2020
Año 14 / Enero 2020

Vigésimo sexto – 2020
Tiraje: 4,000 ejemplares

Editado, Publicado y Distribuido por:
Textil El Amazonas S.A.
Jr. Monsefú N° 681, Cercado de Lima
Lima – Perú

www.tren.com.pe
Copyright © 2020
Derechos Reservados

Dirección:
Pilar Limay

Asistente:
Karla Castillo

Staff de Manualidades:
Esther Román
Elsa Bautista
Ana María Montoya
Irma Vega
Gloria Culqui

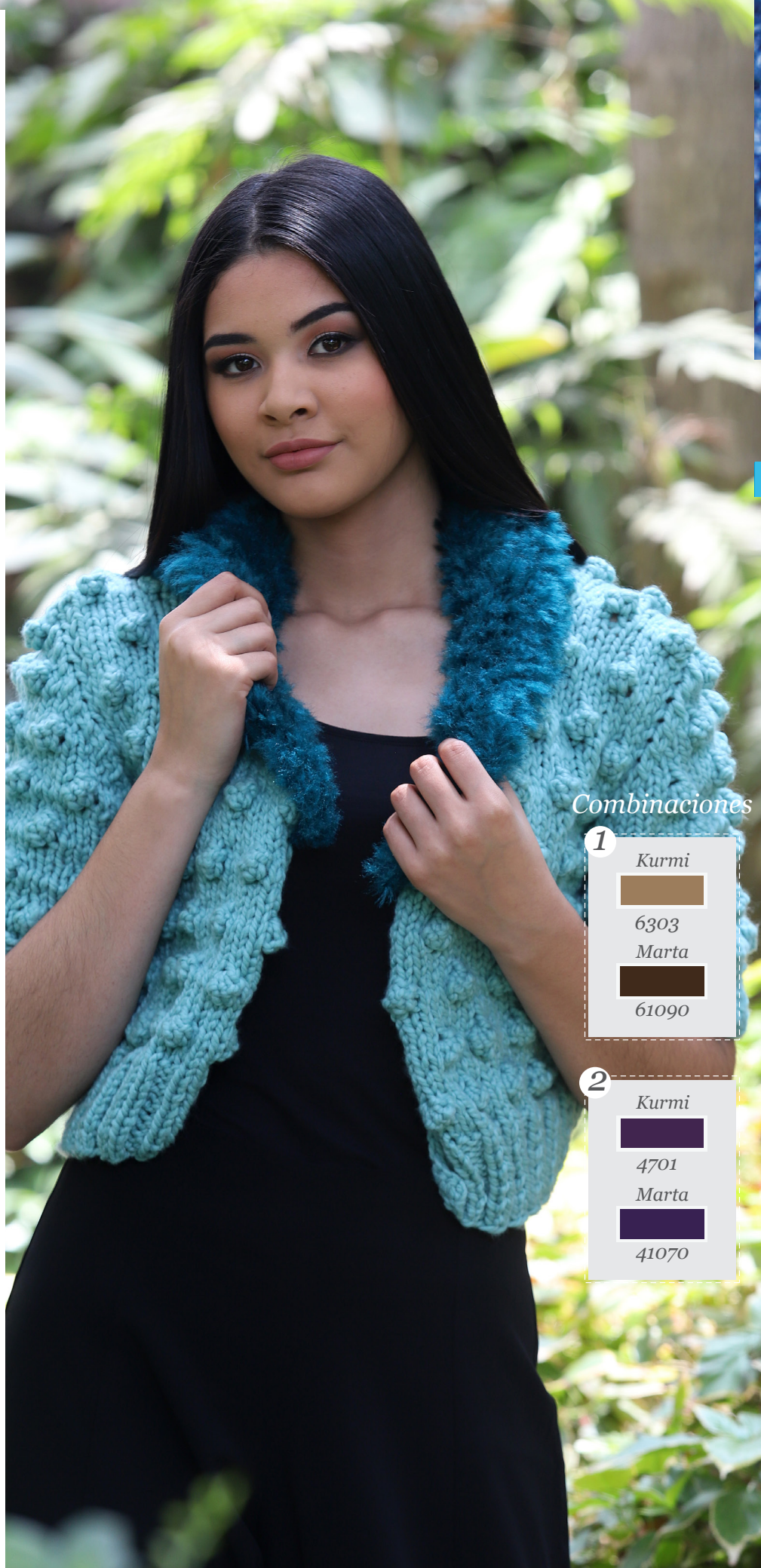
Fotografía:
Guillermo Figueroa Tangüis

Modelos:
Nelimar Marín
Andrea Caramauta
Gregorio Benegnini

Niños:
Luana Murillo
Mateo Iturregui

Diseño Gráfico:
Labarthe DSGN EIRL

Impresión
Net Print SAC



Combinaciones

1

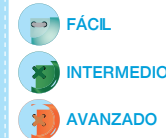
Kurmi
6303
Marta
61090

2

Kurmi
4701
Marta
41070

Abreviaturas usadas en la Revista

Punto	: pto	Puntos juntos		Grado de Dificultad:
Derecho	: der	revés	: pprev	
Punto derecho	: pder	Punto entero	: pe	
Punto revés	: prev	Cadena	: cad	
Puntos juntos	: pj	Hilera	: hil	
Puntos juntos derecho	: pjder	Medio punto	: mp	
Centímetros	: cm	Lazada	: laz	
		Revés	: rev	



Saco Kurmi - Marta



MATERIALES

- Lana Kurmi color 2502 (4 ovillos)
- Lana Marta de Katia color 11060 (2 ovillos)
- Circular Prym de 80cm N°7
- Circular Prym de 80cm N°9
- Crochet Prym N°7
- Tijeras Dritz
- Cinta métrica Dritz
- Aguja punta roma

PROCEDIMIENTO

CUERPO

Con lana Kurmi en el color indicado y el circular Prym de 80cm N°7 colocar 102ptos y tejer en Punto Elástico Doble, a la altura de 7cm cambiar al Punto según el diagrama N° 1 (ver moldería), en la 1ra hilera aumentar 1pto de tal manera que se empieza y se termina cada hilera con 1der (total 103ptos). Tejer recto.

Escote: A la altura de 23cm empezar con las disminuciones para dar forma al escote, como sigue: cerrar 1pto dejando 1hil de por medio, 9 veces.

Sisas: Primero tener en cuenta las disminuciones hechas para el escote puede variar dependiendo de la tensión de la tejedora. A la altura de 24cm distribuir los puntos como sigue:

(Delantero derecho: 17ptos); (sisas: cerrar 10ptos, 1 vez); (espalda: 41ptos); (sisas: cerrar 10ptos, 1 vez); (delantero izquierdo: 17ptos). Luego de hacer la distribución, hacer disminuciones en las sisas, como sigue: cerrar 1pto dejando 1hil de por medio, 2 veces. A la altura total de 42cm dejar en suspenso los puntos que quedan para los hombros.

MANGAS

Con lana Kurmi en el color indicado y el circular Prym de 80cm N°7 colocar 24pto y tejer en Punto Elástico Doble. A la altura de 7cm cambiar al Punto según el diagrama N° 1 (ver moldería), en la 1ra hilera aumentar 3ptos de tal manera que se empieza y se termina cada hilera con 1der (total 27ptos).

Aumentos: A la altura total de 14cm aumentar como sigue: aumentar 1ptos en los extremos de la manga cada 3hil, 3 veces.

Disminuciones: Para dar forma a la copa de manga, disminuir así: cerrar 3ptos, 1 vez; cerrar 1pto dejando 1hil de por medio 10 veces.

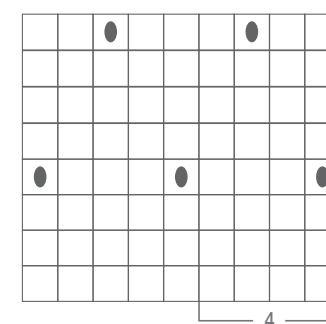
ACABADOS

Con la aguja punta roma unir punto a punto los puntos dejados en suspenso para los hombros, también unir las mangas a las sisas y terminar uniendo los costados del mismo. Con el crochet Prym N° 7 tejer 4hil de mp en los bordes de los delanteros.

Cuello: Con lana Marta de Katia en el color indicado y el circular Prym N°9 recoger del contorno del escote 58ptos y tejer en Punto Santa Clara con vuelta corta para dar la forma curva al cuello. Cerrar los puntos sin ajustar.

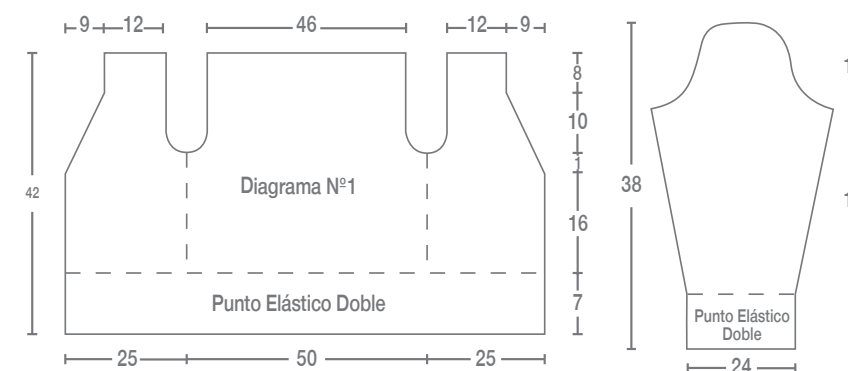
MOLDERÍA

Diagrama N° 1 (Múltiplo 1+4)



□ = punto derecho

● = bodoque: De 1pto. tejer 5ptos. girar tejer 5derechos, girar y tejer 5ptos. del derecho.



TENDENCIAS

Colores de temporada



VERDE MILITAR



CAMEL



CELESTE



6030
TOPO



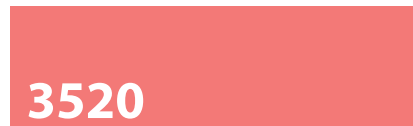
6030 SEDITA



6001
CAMEL



6001 SEDITA



3520
FLAMINGO



3520 SEDITA



3005 3021
ROJO SANGRE



3021 SEDITA
3005 KURMI



3016
LACRE



3016 SEDITA



1885 1028
VERDE MILITAR



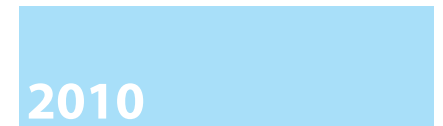
1028 SEDITA
1885 BABY ANDES



2502 2324
CARIBE



2502 KURMI
2324 SEDITA



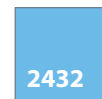
2010
CELESTE



2010 SEDITA



2432
CIELO



2432 SEDITA



2019
AZUL MARINO



2019 SEDITA



ROJO SANGRE



CARIBE



TOPO

tren

9 colores más para escoger



Pañuelo / Punta Merino Batik

INTERMEDIO



MATERIALES

- Lana Merino Batik color 2878 (2 ovillos)
- Crochet Prym N° 4
- Tijeras Dritz
- Cinta métrica Dritz

PROCEDIMIENTO

Esta prenda se teje en una sola pieza.

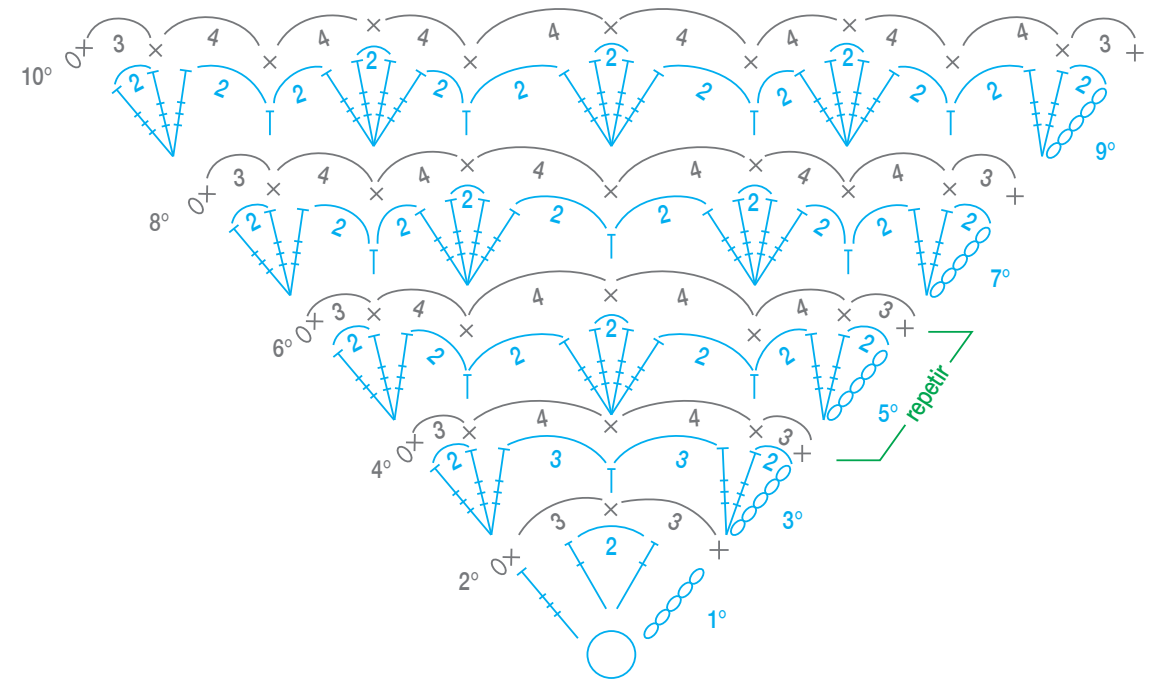
Con lana Merino Batik en el color indicado y el crochet Prym N° 4 empezar a tejer formando un anillo mágico y siguiendo la

secuencia del diagrama N°1 (ver moldería). Repetir siempre la 4ª y 5ª hilera; conforme se avanza se va ampliando el tamaño hasta lograr las medidas indicadas (ver moldería).

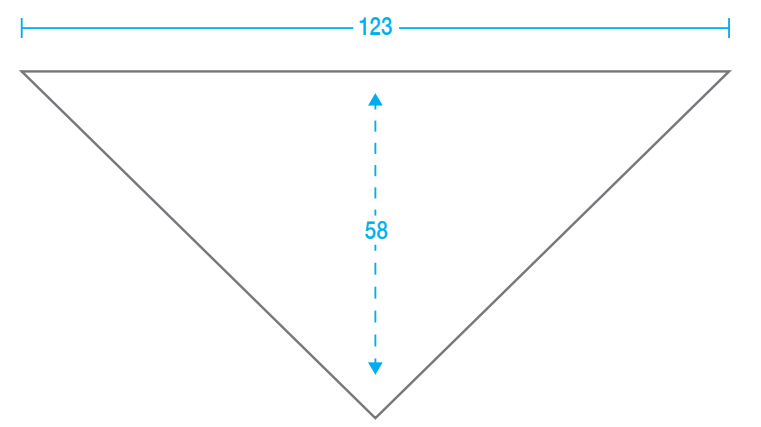
Al lograr la altura total de 58cm terminar con la hilera par como acabado de la punta.

MOLDERÍA

Diagrama N° 1



- = cadena
- × = medio punto
- ┆ = medio punto alto
- ┆ = punto entero, punto alto
- ┆ = punto alto triple
- = anillo mágico



Combinaciones

1

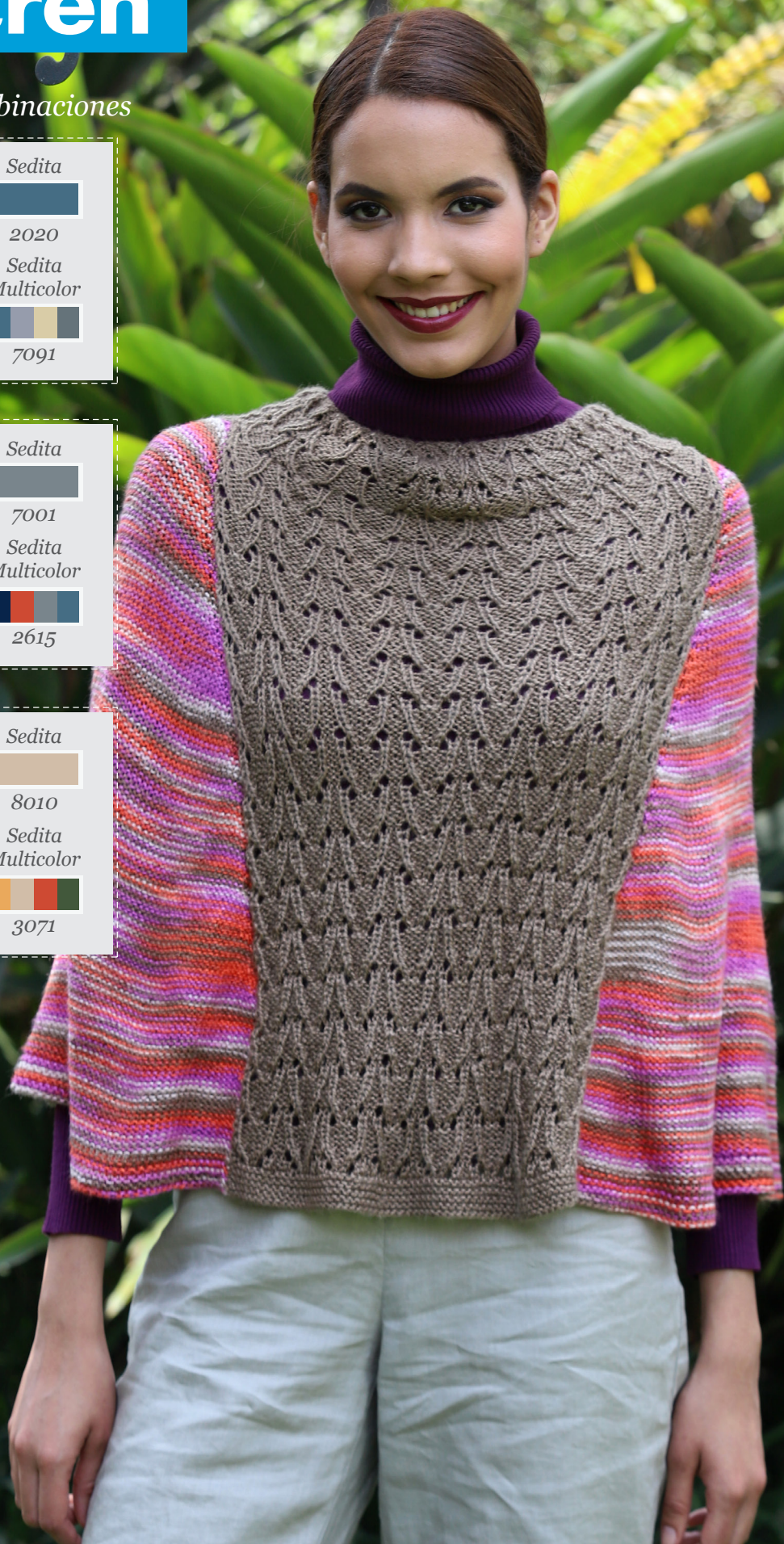
Sedita
2020
Sedita Multicolor
7091

2

Sedita
7001
Sedita Multicolor
2615

3

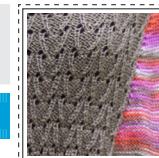
Sedita
8010
Sedita Multicolor
3071



Poncho Sedita Multicolor

Grado de dificultad: **AVANZADO**

Talla S



MATERIALES

- Lana Sedita color 6030 (2 ovillos)
- Lana Sedita Multicolor 3464 (2 ovillos)
- Palos de tejer Prym N°3.5
- Tijeras Dritz
- Cinta métrica Dritz

PROCEDIMIENTO

Este poncho se teje en tres piezas desde el escote.

LANA SEDITA

Con los palos de tejer Prym N° 3.5 y lana Sedita en el color indicado colocar 128ptos (Múltiplo de 8 * 16); empezar a tejer siguiendo la secuencia del diagrama N°1 (ver moldería). A la altura de 7cm dividir la labor en 2 partes, agregar la punta de otro ovillo de lana a una de las partes y continuar tejiendo el Punto Fantasía en forma recta.

MOLDERÍA

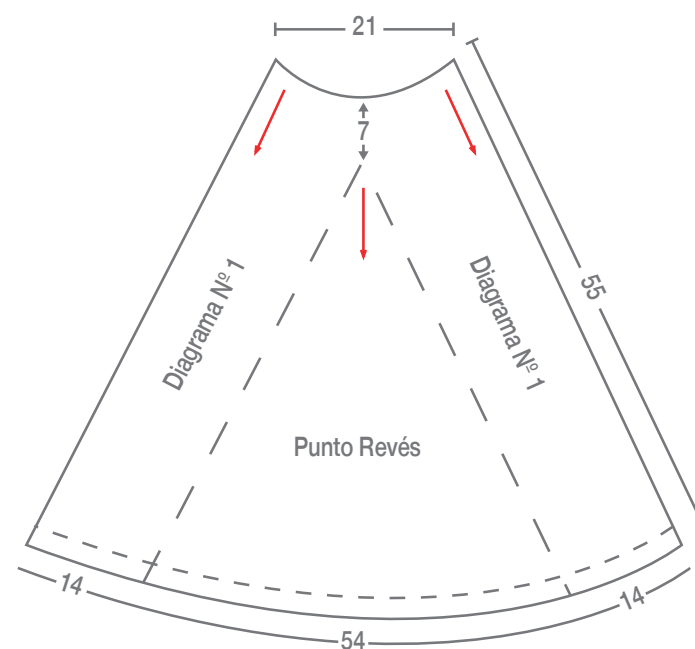
Punto Fantasía (Diagrama N°1)

—		U	∇	↓	U		—	—		U	∇	↓	U		—	7º
—	U	∇	—	—	↓	U	—	—	U	∇	—	—	↓	U	—	5º
—		—	—	—		—	—		—	—	—	—		—	—	3º
—		—	—	—		—	—		—	—	—	—		—	—	1º

8

*Repetir siempre estas 8hil.

- | = punto derecho
- = punto revés
- U = lazada
- ∇ = 2 puntos juntos al der.
- ↓ = disminución simple



A la altura de 55cm cambiar al punto Santa Clara, tejer recto hasta lograr la altura total de 57cm; cerrar los puntos sin ajustar.

LANA SEDITA MULTICOLOR

Luego con los palos de tejer Prym N°3.5 y lana Sedita Multicolor empezar a tejer en Punto Revés; iniciar con 1pto aumentando en ambos extremos 1pto por el lado derecho de la labor; estos aumentos realizarlos dejando 1hil de por medio e ir midiendo hasta lograr la medida indicada (ver moldería). A la altura de 48cm cambiar al Punto Santa Clara y tejer hasta lograr la altura de 49cm; cerrar los puntos sin ajustar. Realizar la otra pieza de igual forma.

ACABADOS

Con la aguja punta roma unir los costados de los triángulos tejidos en Punto Revés a los costados del Punto Fantasía (ver moldería).



Combinaciones

1

Sedita

2302

Kaira
(Franjas)

2628

2

Sedita

3313

Kaira
(Franjas)

3546

3

Sedita

2020

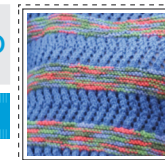
Kaira
(Franjas)

2428

Túnica Kaira - Sedita

INTERMEDIO

Talla S



PUNTO EMPLEADOS

PUNTO CALADO (Múltiplo de 3 + 3)

1ªhil 1der *1laz, 2ptos juntos der, 1der* repetir desde *a* y terminar con 2der.

2ªhil Tejer toda la hilera al revés. Repetir 3 veces estas 2hil.

3ªhil 2der *2ptos juntos der, 1laz, 1der* repetir desde *a* y terminar con 1der.

4ªhil Tejer toda la hil al revés. Repetir 3 veces estas 2hil.

PROCEDIMIENTO

ESPALDA

Con lana Sedita en el color indicado y los palos de tejer Prym N° 4.5 colocar 100ptos y tejer en Punto Elástico 1der, 2rev.

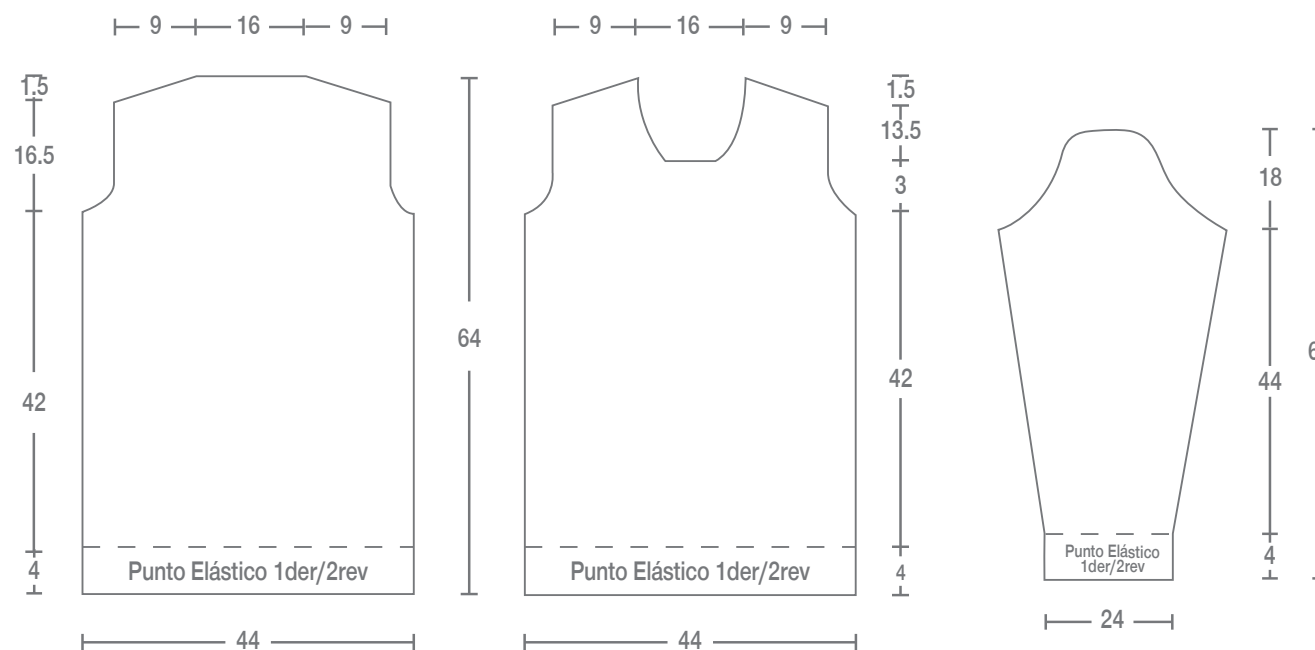
A la altura de 4cm cambiar al Punto Calado, indicado anteriormente, en esta 1ªhil disminuir 10ptos distribuidos equitativamente, logrando obtener 90ptos (Múltiplo de 3 + 3); tejer el Punto Calado repitiendo 2 veces (1ª y 2ªhil).

Luego cambiar a lana Kaira y tejer 12hil en Punto Santa Clara. Cambiar a lana Sedita y tejer en Punto Calado tal cual se indica en Punto Empleados. Tejer recto repitiendo la secuencia de cambio de lanas y puntadas hasta terminar la prenda.

Sisas: A una altura de 46cm empezar con las disminuciones para dar forma a la sisa, tener en cuenta de dejar 1hil de por medio; como sigue: cerrar 6ptos, 1 vez; cerrar 1pto, 5 veces. Tejer recto.

Inclinación de hombros: A una altura total de 62.50cm disminuir puntos para los hombros, como sigue: cerrar 10ptos 1 vez, dejando 1hil de por medio; cerrar 8ptos, 1 vez dejando 1hil de por medio.

MOLDERÍA



MATERIALES

- Lana Kaira color 1420 (2 ovillos)
- Lana Sedita color 2422 (3 ovillos)
- Palos de tejer Prym N° 4.5
- Circular Prym de 40cm N° 4.5
- Tijeras Dritz
- Cinta métrica Dritz
- Aguja punta roma

Escote: Dejar 32ptos centrales en espera.

DELANTERO

Se teje de igual forma que la espalda, excepto en el escote.

Escote: A una altura de 49 cm empezar a dar forma al escote, como sigue: colocar un marcador en la mitad exacta del total de puntos; y cerrar 24ptos, 1 vez; cerrar 1pto, 6 veces dejando 1hil de por medio.

MANGAS

Con lana Sedita en el color indicado y los palos de tejer Prym N° 4.5 colocar 51ptos y tejer en Punto Elástico 1der, 2rev. A la altura de 4cm cambiar al Punto Calado repitiendo 2 veces (1ª y 2ªhil). Luego hacer los cambios de lana y puntadas de igual forma que se hizo en la espalda y delantero.

Aumentos: Hacer aumentos de 1ptos en cada extremo de la manga, como sigue: Aumentar 1pto en cada extremo de la manga, 10 veces dejando 10hil de por medio.

Disminuciones: Para dar forma a la copa de manga, disminuir dejando 1hil de por medio, como sigue: Cerrar 6ptos, 1 vez; cerrar 2ptos, 3 veces; cerrar 1ptos, 12 veces; cerrar 3ptos, 2 veces. A la altura de 66cm cerrar los puntos que quedan en los palos de tejer.

ACABADOS

*Con la aguja punta roma unir costados de espalda y delantero; de igual forma los hombros.

*Unir las mangas a las sisas y unir costados de manga.

*Con el circular Prym de 40cm N° 4.5 recoger del contorno del escote 138ptos y tejer en Punto Elástico (1der/2rev). Cerrar a la altura de 2cm sin ajustar los puntos y respetando su forma.



14 colores más para escoger



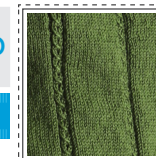
MATERIALES

- Lana Adelaida color verde 1719 (5 ovillos)
- Palos de tejer Prym N° 5
- Circular Prym de 40cm N° 5
- Tijeras Dritz
- Cinta métrica Dritz

Chompa Adelaida

INTERMEDIO

Talla M



PUNTO EMPLEADOS

Punto Ojo de Perdiz (6ptos)

1º hil Tejer 2rev, 1der, laz, 1der, 2rev.
 2º hil y todos los pares. Tejer los puntos como se presentan.
 3º hil Tejer 2rev, 3der y pasar el 1er punto por encima de los otros 2der, 2rev.
 Repetir siempre estas 4 hileras.

PROCEDIMIENTO

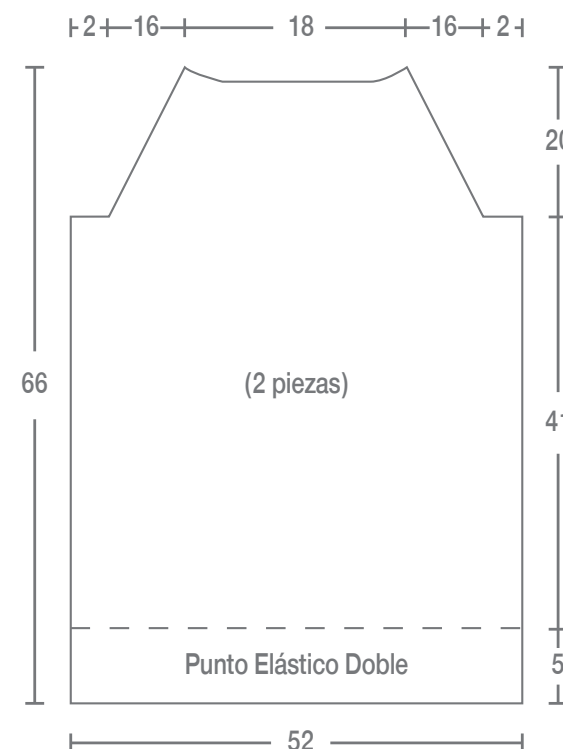
ESPALDA

Con lana Adelaida en color verde y los palos de tejer Prym N° 5 colocar 140ptos y tejer en Punto Elástico Doble. A los 5cm de altura, distribuir los puntos como siguen:
 19ptos Jersey Derecho, 6ptos en Punto Ojo de Perdiz; 18ptos Jersey Derecho y 6ptos en Punto Ojo de Perdiz (4 veces); 19ptos Jersey Derecho. Tejer recto.

Sisas: A la altura de 46cm empezar con las disminuciones para dar forma a la Sisa Ranglan, como sigue:
 *Cerrar 4ptos, 1 vez. Tejer 1rev, 2der, disminución simple 2hil seguidas/ Al terminar la hilera 2ptos juntos al der, 2der, 1rev.
 *Tejer 1rev, 2der, disminución simple, 24 veces dejando 1hil de por medio / Al terminar la hilera 2ptos juntos al der, 2der, 1rev.
 *Tejer 1rev, 2der, disminución simple 2hil seguidas/ Al terminar la hilera 2ptos juntos al der, 2der, 1rev.
 *Tejer 1rev, 2der, disminución simple, 6 veces dejando 1hil de por medio / Al terminar la hilera 2ptos juntos al der, 2der, 1rev.

Escote: A la altura de 64cm colocar un marcador en el centro del total de puntos y tejer como sigue: cerrar 28ptos centrales, 1 vez; cerrar 3ptos, dejando 1hil de por medio, 3 veces.

MOLDERÍA



DELANTERO

Realizarlo de igual forma que la espalda.

MANGAS

Con lana Adelaida color verde y los palos de tejer Prym N° 5 colocar 70ptos y tejer en Punto Elástico Doble. A los 5cm de altura, distribuir los puntos como siguen: 20ptos en Punto Jersey Derecho, 6ptos en Punto Ojo de Perdiz; 18ptos en Punto Jersey Derecho, 6ptos en Punto Ojo de Perdiz, 20ptos en Punto Jersey Derecho.

Aumentos: A 17cm de altura, empezar con los aumentos, como sigue: 1 aumento, dejando 6hil de por medio, 9 veces.

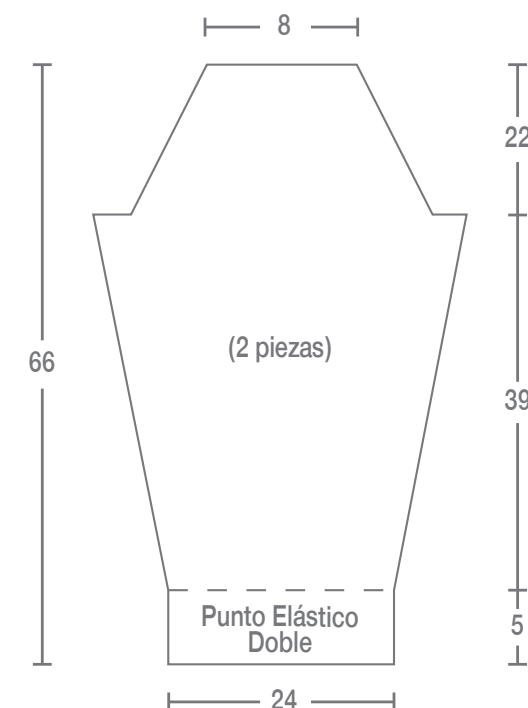
Copa de Ranglan: A 43cm de altura empezar a disminuir para dar forma a la copa, como sigue: *Cerrar 4ptos, 1 vez. Tejer 1rev, 2der, disminución simple dejando 1hil de por medio y otra de 2hil de por medio; 13 veces / Al terminar la hilera 2ptos juntos al der, 2der, 1rev.

Realizar la otra manga de igual forma

ACABADOS

Con la aguja punta roma unir costados de espalda y delantero, así mismo unir las mangas a las sisas uniéndolo de punto revés a punto revés y terminar uniéndolo costado de mangas.

Cuello: Con lana Adelaida y el circular Prym N° 5 de 40cm, recoger del contorno del cuello 168ptos y tejerlos en Punto Elástico Doble. A la altura de 3.5cm cerrar los puntos sin ajustar y respetando su forma.



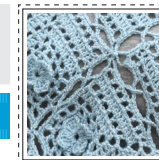
11 colores más para escoger



Chompa Sutti

Grado de dificultad: **AVANZADO**

Talla M



PROCEDIMIENTO

Con lana Sutti color Celeste y el crochet Prym N° 3 tejer la 1ra pastilla siguiendo la secuencia del **diagrama N° 1** (ver moldería); teniendo en cuenta que los picots van hacia el borde inferior, las otras 3 pastillas tejerlas sin picots y formando el rombo de la **Fig. N° 1** (ver moldería), respetando la distribución dada.

Realizar otros 3 rombos y unirlos por los costados formando de esta manera el primer ruedo de rombos (ver almanaques). Luego tejer 4 pastillas individuales que se unirán al borde inferior de la chompa en el sentido indicado en la **Fig. N° 2** (ver moldería).

OBSERVACION: Recordar que siempre se tejen los picots en las puntas de la pastillas que van al borde exterior.

Sisas: Luego tejer la 2da hil de rombos (centro de delantero) y en el siguiente rombo la pastilla superior se tejerá según el **diagrama N° 2** (ver pastilla-sisa); esto será en los extremos y por último en el rombo central de la espalda.

Escote: Para darle altura a la chompa y forma al escote se debe agregar 2 rombos tanto en la espalda como en el delantero (ver moldería). En el escote de la espalda se teje y se une a la vez la secuencia del **diagrama N° 3** (ver moldería).

Hombros: Para cerrar espalda y delantero tejer 2 pastillas dobladas por la mitad las cuales forman los hombros. Realizar el otro hombro de igual forma.

MOLDERÍA

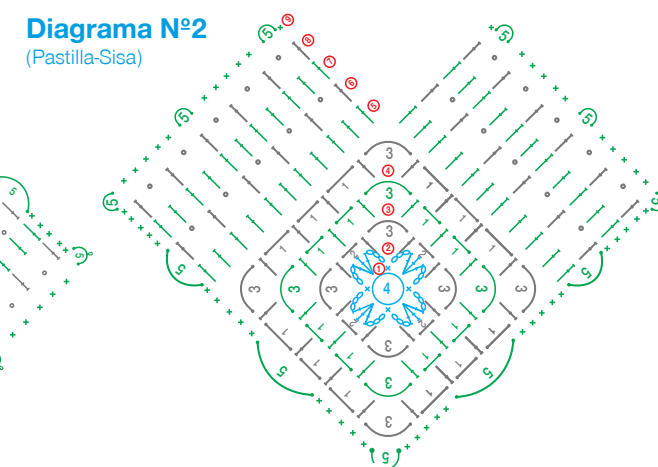
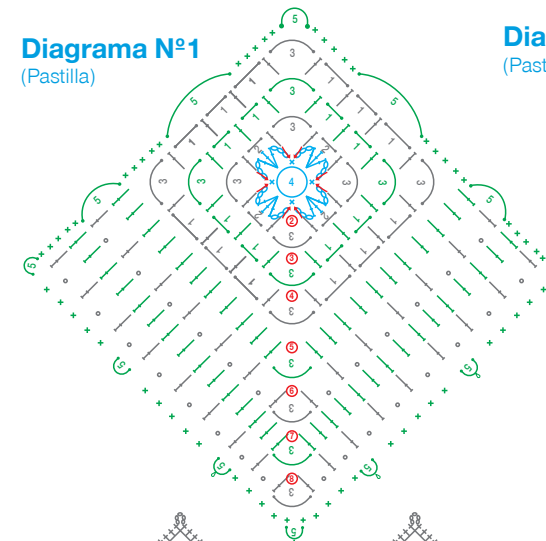
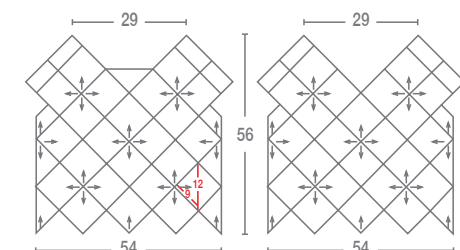


Fig N°2
Las pastillas del ruedo inferior se colocan en sentidos opuestos, teniendo en cuenta que las que van al borde exterior son las que llevan picots.

Fig N°1
Formación de rombos con la unión de 4 pastillas centrado las flores en sentidos opuestos.



MATERIALES

- Lana Sutti color celeste 2680 (3 ovillos)
- Crochet Prym N°3
- Tijeras Dritz
- Cinta métrica Dritz

○ = cadena
x = medio punto
⊥ = punto entero
∩ = arcos de cadena, la cantidad según el N° que está escrito dentro.
◊ = picot

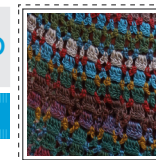
5 colores más para escoger



Poncho Aurora

INTERMEDIO

Talla S



MATERIALES

- Lana Aurora color 3840 (3 ovillos)
- Crochet Prym N° 4
- Tijeras Dritz
- Cinta métrica Dritz

PROCEDIMIENTO

Con lana Aurora en el color indicado y el crochet Prym N° 4, tejer como sigue:

Cad de Base: 120 cad (N° par)

Tejer siguiendo la secuencia del diagrama N° 1 (ver moldería); y el cuadro del significado de los símbolos en el cual se explica cada puntada.

MOLDERÍA

Observación: Tener en cuenta que en la 3º hil se debe aumentar 1mp alto en uno de los arcos de 2cad de la hil anterior para que cuadre exacto las puntadas indicadas.

La cantidad de repetición de las 2 últimas hil del diagrama N° 1 (ver moldería), depende de la tensión de la tejedora y/o de la altura que se quiera dar al poncho; puede ser más o menos hil.

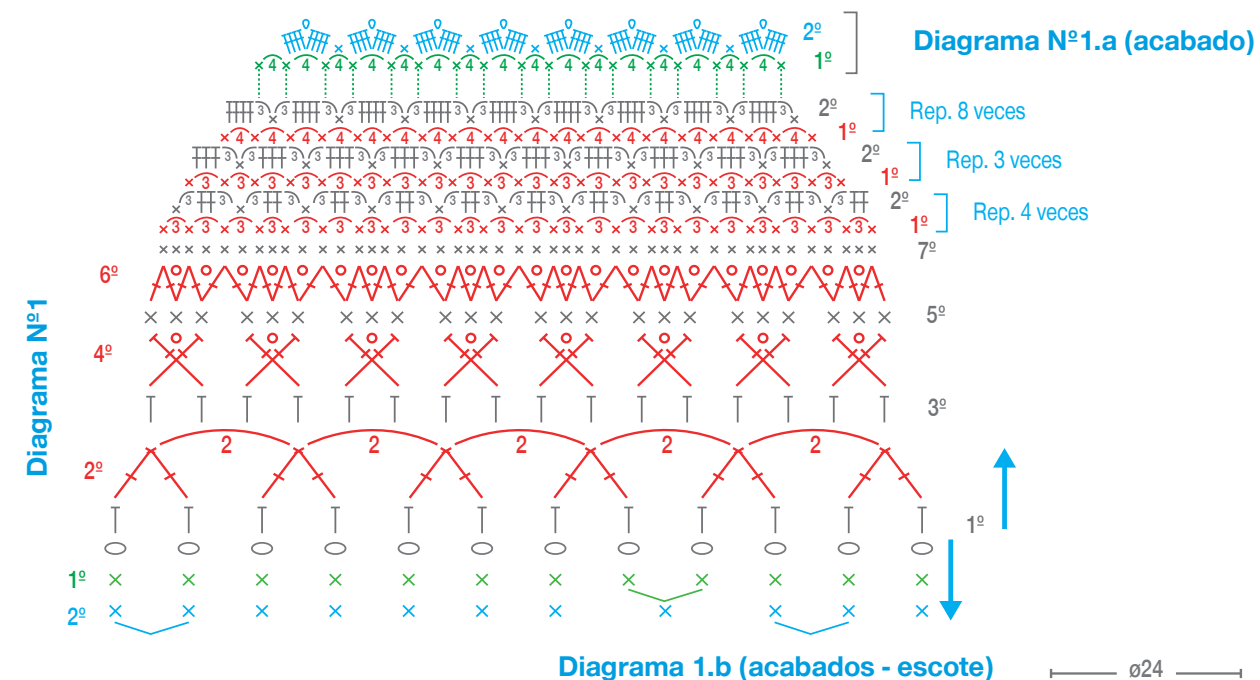
ACABADOS

* Cuando se logre la altura total del poncho dar el acabado al ruedo inferior siguiendo las 2hil del diagrama N° 1.a (ver moldería).

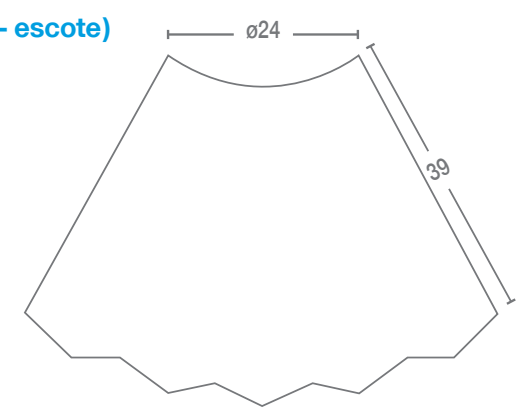
* Para el acabado del ruedo del escote, seguir la secuencia del diagrama N° 1.b (ver moldería); teniendo en cuenta lo siguiente:

-En la 1º hil: hacer disminuciones cerrando 2mp juntos cada 8mp, 15 veces.

-En la 2º hil: cerrar 2mp juntos cada 7mp, 15 veces.



- = cadena
- × = medio punto
- ┆ = medio punto alto
- ┆ = punto alto, punto entero
- ×× = disminución: 2 medio pto cerrados en un solo punto
- ∧ = 2 medios puntos altos cerrados en un solo punto
- ∧ = 2 medios puntos altos alargados: tejer 2 medios puntos altos cerrar 2 bucles 2 veces seguidas
- ∧ = 2 puntos altos cruzados con una cadena de por medio
- = picot
- ↑ = Sentido u orientación en que se teje



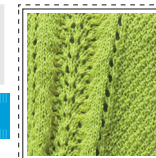
14 colores más para escoger



Chompa Adelaida

Grado de dificultad: **AVANZADO**

Talla S



MATERIALES

- Lana Adelaida color 5615 (5 ovillos)
- Patos de tejer Prym N°4
- Circular Prym de 40cm N°4
- Tijeras Dritz
- Cinta métrica Dritz
- Aguja punta roma

PUNTO EMPLEADOS

PUNTO TRIGO (Múltiplo de 2)

- 1ªhil *1der, 1rev* repetir desde *a*.
- 2ªhil Tejer los puntos como se presentan.
- 3ªhil *1rev, 1der* repetir desde *a*.
- 4ªhil Tejer los puntos como se presentan. Repetir siempre estas 4hil.

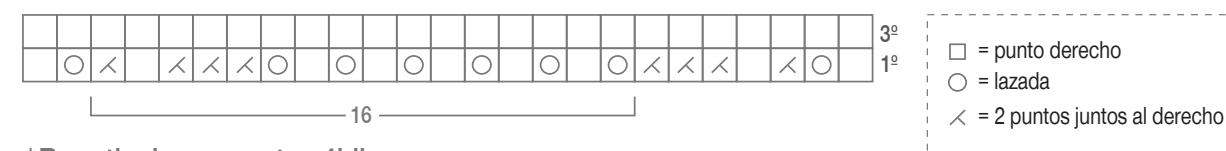
PROCEDIMIENTO

Con lana Adelaida y los palos de tejer Prym N°4 colocar 115ptos y tejer a Punto Elástico Simple. A la altura de 4.5cm distribuir los puntos como sigue: 45ptos en Punto Trigo; 25ptos en Punto Pavo Real Simple según el diagrama N°1 (ver moldería); 45ptos en Punto Trigo. Tejer recto.

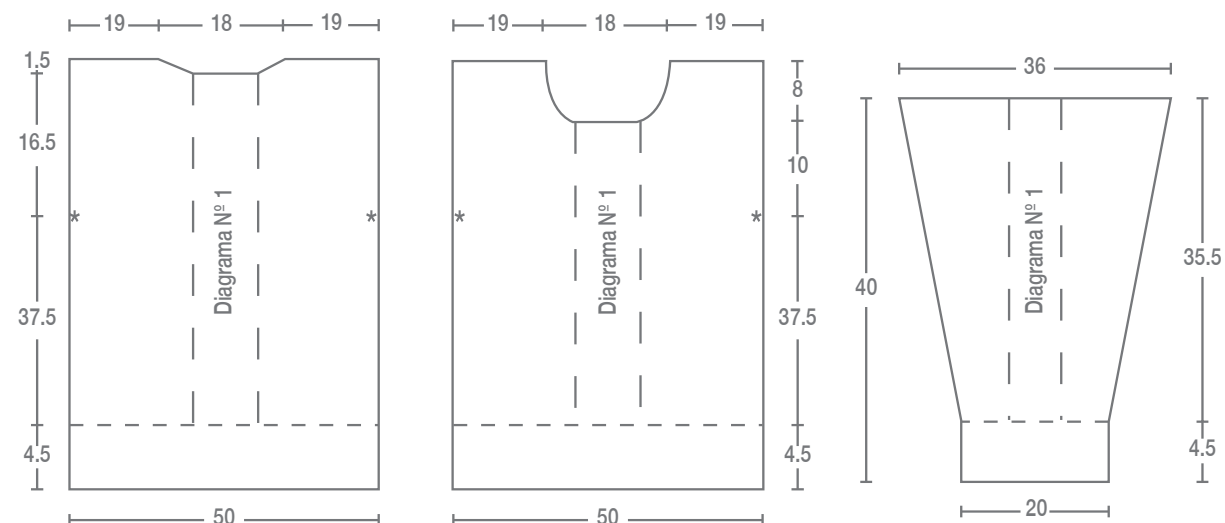
Escote: A la altura total de 58.50cm colocar un marcador en la mitad exacta del total de puntos y empezar con las disminuciones para dar forma al escote, como sigue: Cerrar 37ptos centrales, 1 vez; cerrar 1pto dejando 1hil de por medio, 2 veces. A la altura de 60cm dejar en suspenso los puntos que quedan en los palitos para los hombros.

MOLDERÍA

Punto Pavo Real Simple (Diagrama N°1 - 25ptos.)



*Repetir siempre estas 4hil.





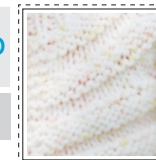
MATERIALES

- Lana Stella color 8313 (2 ovillos)
- Circular N° 5 de 80cm
- Tijeras **Dritz**
- Cinta métrica **Dritz**
- 3 botones medianos a tono con el color de la lana

Saco Stella



Talla 2 años



PUNTO EMPLEADOS

Punto Fantasía:

Ver diagrama N° 1 en moldería

Doblado Dientes de Gato:

Tejer 2cm en Punto Jersey Derecho (las hileras necesarias para doblar hacia el revés de la labor). En la hilera siguiente tejer: 1der, *2der juntos, 1laz* repetir desde *a* y terminar con 1der. Se continúa tejiendo en Punto Jersey Derecho el mismo número de hileras que se tejió anteriormente. Para cerrar el dobladillo pinchar y recoger 1pto de la hilera del revés de iniciado el dobladillo y cerrarlo junto con 1pto del palito; es decir cerrar de 2 en 2 hasta finalizar todos los puntos.

PROCEDIMIENTO

CANESÚ

Con la lana Stella y los palos de tejer Prym N° 5 colocar 64ptos y tejer en Punto Elástico Simple hasta lograr la altura de 2.5cm.

1º Canelón de Punto Revés: Distribuir los puntos como sigue: 5ptos Santa Clara, el resto de puntos en revés, y terminar con 5ptos Santa Clara. Al mismo tiempo empezar con 1 aumento cada 3 reverses por 20 veces hasta obtener 84ptos. Tejer hasta lograr 4hil de Punto revés. Luego tejer 4hil de Punto derecho.

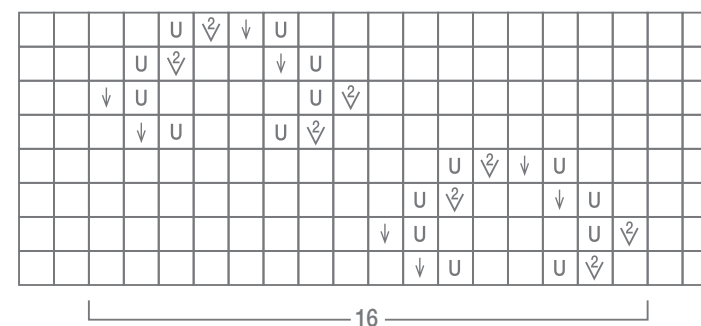
2º Canelón de Punto Revés: Empezar a tejer los puntos revés haciendo aumentos de 1pto cada 4ptos por 25 veces hasta lograr 109ptos; terminar tejiendo las 4hil de revés y luego las 4hil del derecho.

3º Canelón de Punto Revés: Empezar a tejer los puntos revés haciendo aumentos de 1pto intercalando cada 4ptos y cada 3ptos por 34 veces hasta lograr 143ptos. En la 3ra hilera de este canelón hacer 9 aumentos distribuidos equitativamente logrando obtener 152ptos. Terminar las hil del revés y luego tejer las 4hil del derecho.

4º Canelón de Punto Revés: Empezar a tejer los puntos

MOLDERÍA

Diagrama N°1 (Punto Fantasía)



= punto derecho
 U = lazada
 = 2 puntos juntos al derecho
 ↓ = disminución simple

revés haciendo aumentos de 1pto por 12 veces distribuidos equitativamente de tal modo que se obtendrá en total 164ptos. Tejer hasta lograr 4hil de punto revés.

FALDÓN

Para formar el faldón del saco se debe distribuir los puntos, como sigue:

Delantero Izquierdo: 5ptos Santa Clara, 21ptos en Punto Fantasía.

Manga: 32ptos en Punto Fantasía (en suspenso).

Espalda: 48ptos en Punto Fantasía.

Manga: 32ptos en Punto Fantasía (en suspenso).

Delantero Derecho: 21ptos en Punto Fantasía y 5ptos en Santa Clara.

Quedando para el faldón (102ptos) que se distribuyen de la siguiente manera:

5ptos en Santa Clara (pretina), 2der de inicio, 88ptos en Punto Fantasía (múltiplo de 16ptos + 8ptos) ver **diagrama N° 1** (ver moldería) + 2der finales (aumentados en la espalda) + 5ptos en Santa Clara (pretina). Tejer recto hasta lograr la altura de 17cm. Luego iniciar a tejer el Doblado Dientes de Gato.

RECUERDA: Antes de empezar la hilera del calado cerrar (matar) los puntos de los extremos de las pretinas (5ptos en cada extremo). Continuar tejiendo según las indicaciones dadas en Punto Empleados.

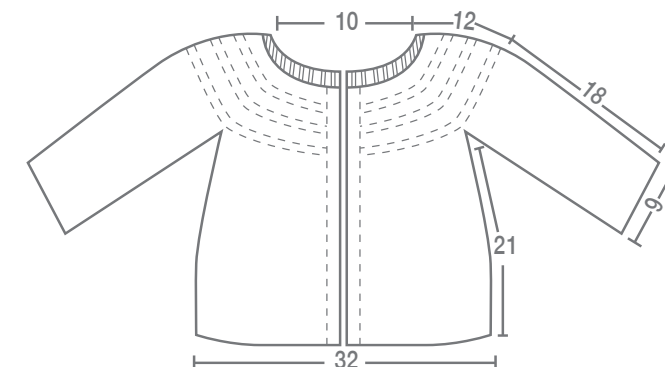
MANGAS

Para las mangas se dejó 32ptos en suspenso, retomarlo y distribuir los puntos como sigue:

4der, 24ptos en Punto Fantasía según **diagrama N° 1** (ver moldería), 4der. Tejer recto hasta la altura de 14cm y hacer 4 disminuciones repartidos equitativamente, para formar el puño. A la altura de 15cm empezar a tejer el Doblado Dientes de Gato. Realizar la otra manga de igual forma.

ACABADOS

Coser los botones en donde corresponden. Con la ayuda de una tijera abrir los ojales.



Combinaciones

1

Alwa
2607

Alwa
3632

Alwa
7010

2

Alwa
1028

Alwa
2561

Alwa
8111

3

Alwa
6205

Alwa
1352

Alwa
8112



Chompa Alwa tres colores

INTERMEDIO



Talla 3 años

MATERIALES

- Hilo Alwa color gris 7010 (2 ovillos), verde limón 1352 (1 ovillo), acero 2702 (1 ovillo)
- Circular Prym de 80cm N° 4
- Circular Prym de 80cm N° 4.5
- Tijeras Dritz
- Cinta métrica Dritz
- Aguja punta roma

PUNTO EMPLEADOS

PUNTO CESTO (Múltiplo de 6)

- 1º hil 3der, * Poner 3ptos en una aguja auxiliar detrás de la labor, tejer 3der, y al derecho los 3ptos de la aguja auxiliar * repetir desde *a* y terminar con 3der.
- 2º hil Tejer todos los puntos al revés.
- 3º hil * Poner 3ptos en una aguja auxiliar delante de la labor, tejer 3der, y al derecho los 3ptos de la aguja auxiliar * repetir desde *a*.
- 4º hil Tejer todos los puntos al revés. Repetir siempre estas 4hil.

PROCEDIMIENTO

Con el hilo Alwa color gris y el circular Prym N°4 colocar 160ptos y tejer en Punto Elástico Simple. A la altura de 4cm cambiar al circular Prym N° 4.5 y empezar a tejer en Punto Cesto (indicado arriba anteriormente); a la vez, aumentar 30ptos distribuidos equitativamente logrando obtener 190ptos. A la altura total de 24cm cambiar al color verde limón continuar tejiendo el mismo punto por 4cm de alto. Luego cambiar a color acero hasta lograr la altura de 24cm, desde aquí dividir la prenda en 2 partes espalda y delantero.

Sisas: Para dar forma a la sisa empezar con las disminuciones dejando 1hil de por medio, como sigue: - Cerrar 3ptos, 2 veces, cerrar 1pto, 1 vez. Continuar tejiendo recto hasta lograr la medida indicada (ver moldería).

MOLDERÍA

Escote de Espalda: A la altura de 35.5cm colocar un marcador en la mitad exacta del total de puntos y empezar con las disminuciones, dejando 1hil de por medio, como sigue: Cerrar 48ptos centrales, 1 vez. Cerrar 2pto, 1 vez. Cerrar 1pto, 1 vez.

A la altura total de 37cm dejar los puntos en suspenso para los hombros.

Escote de Delantero: A la altura de 30cm colocar un marcador en la mitad exacta del total de puntos y empezar con las disminuciones dejando 1hil de por medio; para dar forma al escote: Cerrar 30ptos centrales, 1 vez, cerrar 1pto, 5 veces. A la altura total de 37cm dejar los puntos en suspenso para los hombros.

MANGAS

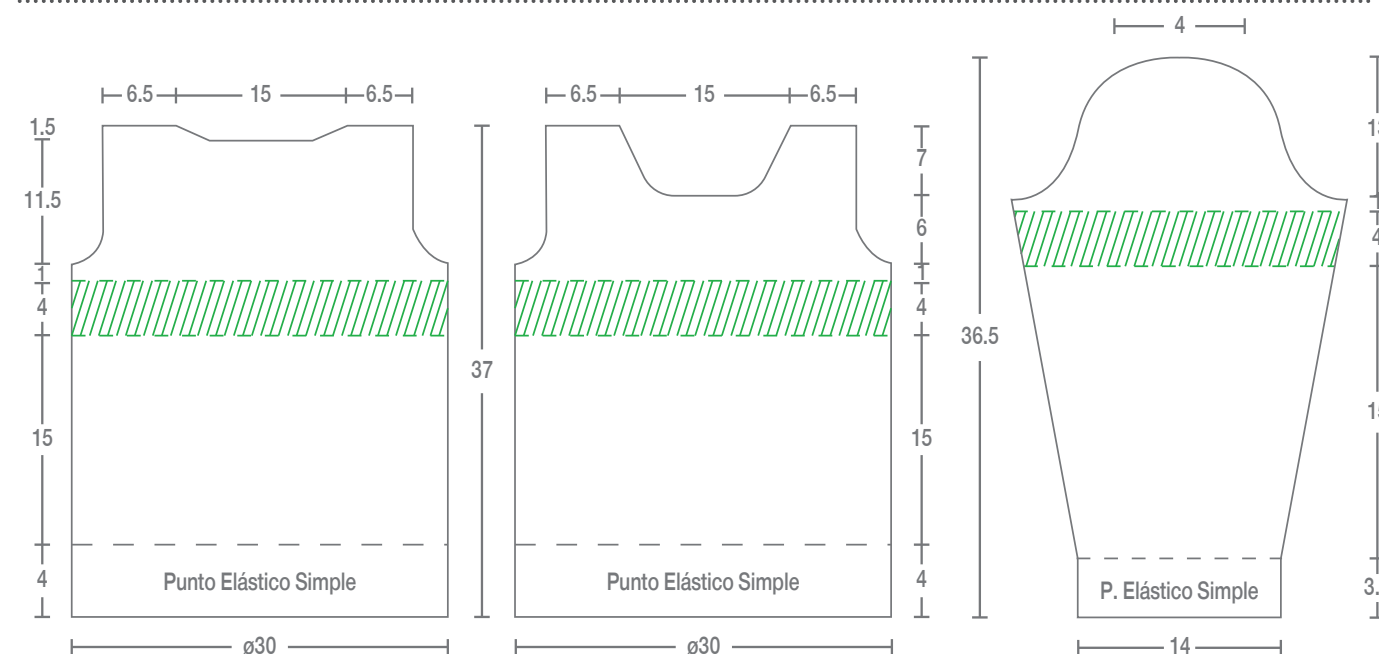
Con el hilo Alwa color gris y el circular Prym N°4 colocar 33ptos y tejer en Punto Elástico Simple. A la altura de 3.5cm cambiar al circular Prym N° 4.5 y empezar a tejer en Punto Cesto, a la vez aumentar 9ptos repartidos equitativamente, logrando obtener 42ptos.

A partir de la 4ta hilera de iniciado el Punto Cesto empezar con los aumentos en los extremos de la manga: 15 aumentos cada 4 hileras. Respetando los cambios de color en las medidas indicadas (ver moldería).

A la altura de 23.5cm empezar con las disminuciones en los extremos para dar forma a la copa de manga: Cerrar 3pto, 1 vez, cerrar 1pto, 15 veces, cerrar 3ptos, 1 vez. Realizar la otra manga de igual forma.

ACABADOS

- Unir los hombros con la aguja punta roma punto por punto.
- De igual forma unir las mangas a las sisas y cerrar los costados de manga.
- Escote: Con el circular Prym N° 4.5 recoger del contorno del escote 88ptos y tejer en Punto Elástico Simple. A la altura de 2cm cerrar los puntos sin ajustar.

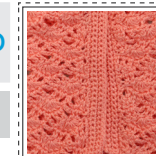


15 colores más para escoger



Saco Nube

INTERMEDIO



Talla 12-18 meses

MATERIALES

- Lana Nube color melón 3331 (2 ovillos)
- Crochet Prym N° 3.5
- Tijeras Dritz
- Cinta métrica Dritz
- Aguja punta roma
- 2 botones medianos

PROCEDIMIENTO

CANESÚ

Con lana Nube en color melón y el crochet Prym N° 3.5, tejer como sigue:

- 1º hil Tejer 73mp en cada cadena de base
- 2º hil Hacer aumento de 1mp cada 5ptos
- 5º hil Hacer aumento de 1mp cada 6ptos
- 9ºhil Hacer aumento de 1mp cada 7ptos
- 16º hil Hacer aumento de 1mp cada 7ptos
- 18º hil Hacer aumento de 1mp cada 5ptos

Las hileras que no figuran se tejen 1mp en cada punto de base de la hilera anterior. En la 20º hil se debe haber logrado obtener 180mp.

Distribución de puntos: Una vez terminada la hilera 20º, a partir de aquí empezamos a trabajar siguiendo la secuencia del diagrama N°1 (ver moldería); tejer las 3 primeras hileras y a la vez ir distribuyendo los puntos:

- Delantero izquierdo:** 3 abanicos y medio.
- Manga:** 6 abanicos y medio (hacer un desliz en el abanico 3 y medio).
- Espalda:** 7 abanicos y medio.
- Manga:** 6 abanicos y medio (hacer un desliz en el abanico 7 y medio).
- Delantero derecho:** 3 abanicos y medio.

FALDÓN

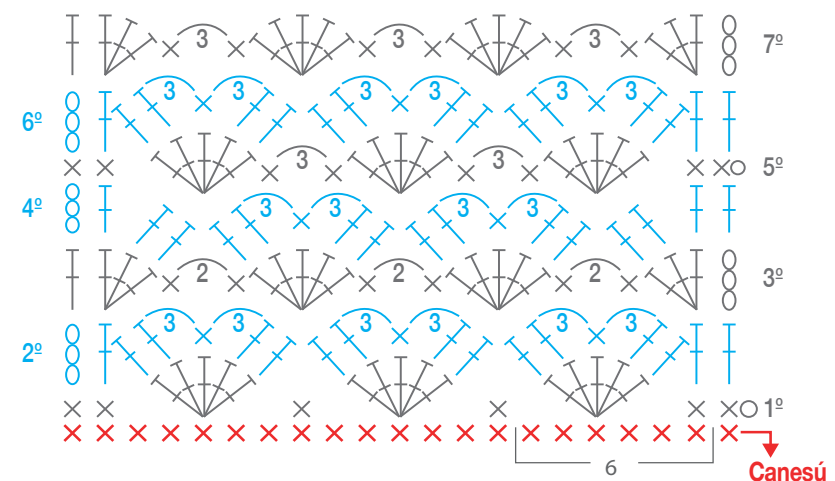
Terminada la distribución continuar con la hilera que corresponde según el diagrama N° 1 (ver moldería). Tejer recto hasta lograr la altura total de 33cm. Terminar en la 5º ó 7º hil según corresponda.

ACABADOS

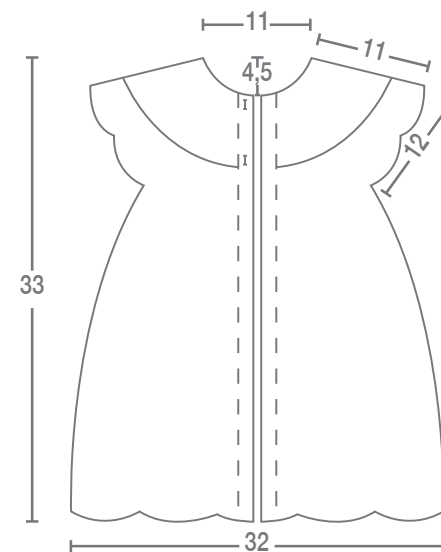
Con el mismo crochet N° 3.5 tejer en los bordes de los delanteros tanto del derecho como el izquierdo 5hil de mp. Recordar hacer 2 ojales en la altura del canesú (ver moldería). Tejer 1hil de mp en todo el contorno del escote, coser los botones donde corresponden.

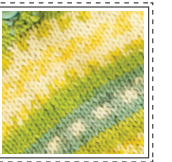
MOLDERÍA

Diagrama N°1 (múltiplo de 6+1+2)



○ = cadena
 × = medio punto
 † = punto entero, alto





MATERIALES

- Lana Kinacu color 1617 (2 ovillos) acero 2702 (1 ovillo)
- Lana Suavecita Bebé color 9999 (1 ovillo)
- Palos de tejer Prym N° 4
- Palos de tejer Prym N° 4.5
- Tijeras Dritz
- Cinta métrica Dritz
- Aguja punta roma
- 2 botones mediano

PUNTO EMPLEADOS

PUNTO FALSO INGLES

1°hil *1der, 1rev* repetir desde *a*.
 2°hil *1rev, 1pto hondo cogiendo la hebra de la hil anterior al der* repetir desde *a*.
 Repetir siempre estas 2 hileras.

PROCEDIMIENTO

ESPALDA

Con lana Kinacu en el color indicado y los palos de tejer Prym N° 4, colocar 60ptos y tejer en Punto Elástico Simple. A la altura de 2.5cm cambiar a los palos de tejer N° 4.5 y tejer en Punto Jersey Derecho.

Sisa: A una altura de 23.5cm de altura total empezar con las disminuciones para formar la sisa ranglan, como sigue: Cerrar 1pto, 2 veces dejando 1hil de por medio; cerrar 1pto, 11 veces tanto por delante y por detrás. A los 32.5cm de altura total van quedando puntos en suspenso, disminuir los puntos necesarios hasta que queden 26ptos.

DELANTERO

Tejer igual que la espalda, excepto en la abertura central y el escote.

Abertura Central: A la altura de 25.5cm empezar dando forma a la abertura, como sigue:

MOLDERÍA

*Colocar un marcador en la mitad exacta del total de puntos y dividir el trabajo en 2 partes agregando la punta del ovillo de lana en uno de los lados.

*Luego aumentar en cada borde de la abertura central 5ptos que se tejerán en Punto Santa Clara.

Ojales: Se harán en el lado izquierdo de la abertura. El primer ojal se hace en la 7ª hilera del Punto Santa Clara; y el segundo ojal se hace antes de las 2 hileras finales.

Escote: A la altura de 29.50cm empezar con las disminuciones para dar forma al escote, como sigue: Dejar en suspenso los puntos de las pretinas centrales; cerrar 8ptos, 1 vez; cerrar 1pto, 5 veces dejando 1hil de por medio; hasta que quede 1pto.

MANGAS

Con lana Kinacu en el color indicado y los palos de tejer Prym N° 4, colocar 32ptos y tejer en Punto Elástico Simple. A una altura de 2.50cm cambiar a los palos de tejer N° 4.5 y con lana Suavecita Bebé en el color blanco (doble hebra) tejer en Punto Falso Ingles (ver puntos empleados).

Aumentos: Una vez que se empieza a tejer con el Punto Falso Ingles a 1.50cm de altura empezar con los aumentos como sigue: Hacer 1 aumento cada 4hil, 2 veces; hacer 1 aumento cada 5hil 4 veces.

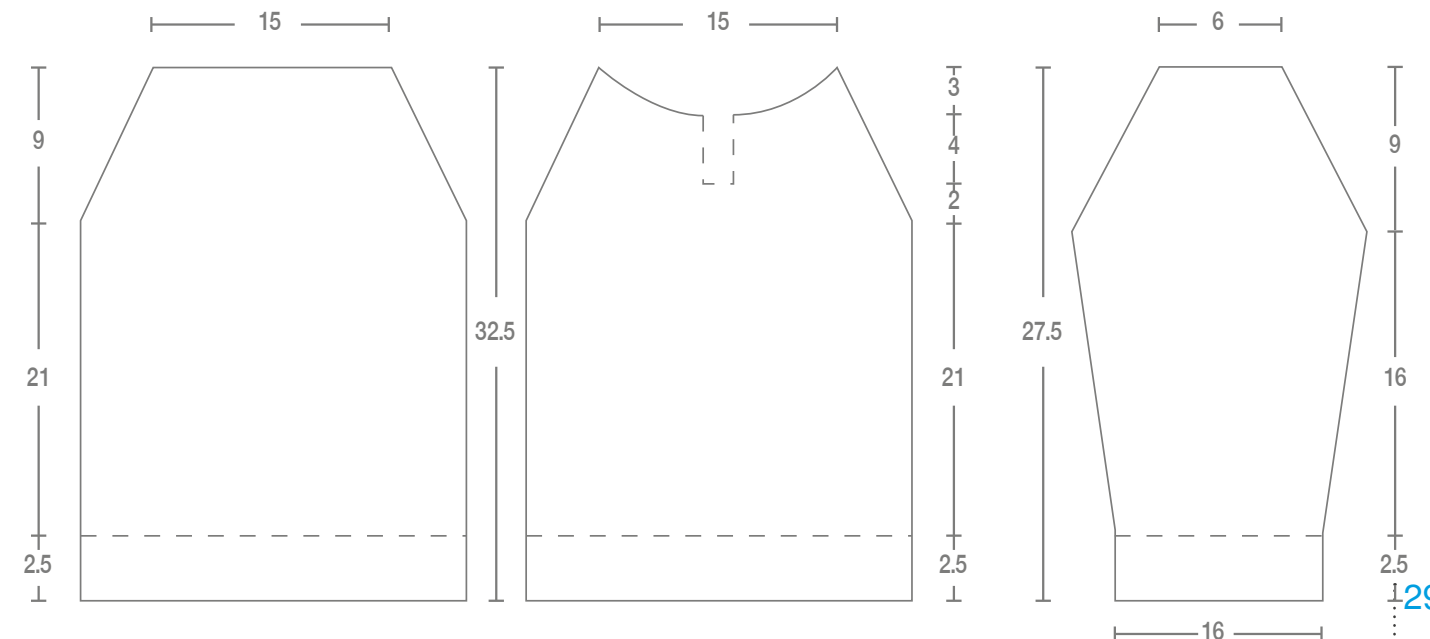
Disminuciones: Para dar forma a la copa de manga empezar con las disminuciones, como sigue: Cerrar 3pto, 1 vez dejando 1hil de por medio; cerrar 1pto, 5 veces tanto por delante como por detrás; cerrar 1pto, 5 veces dejando 1hil de por medio; cerrar 3ptos, 1 vez.

A la altura total de 27.50cm dejar en suspenso 12ptos.

ACABADOS

Con la aguja punta roma unir los costados de espalda y delantero. De igual forma unir las sisas al cuerpo y los costados de manga.

Con los palos de tejer Prym N°4 recoger del contorno del escote 74ptos y tejerlos en Punto Elástico Simple hasta lograr la altura de 2cm. Cerrar los puntos sin ajustar. Coser los botones donde corresponden.





Combinaciones

1

Baby Andes
1885

Baby Andes
3746

Baby Andes
8040

2

Baby Andes
7007

Baby Andes
2040

Baby Andes
8013

MATERIALES

- Lana Baby Andes color camel 8040, vino 3845, lacre 3746 (01 ovillo de cada color).
- Palos de tejer **Prym** N° 5
- Tijeras **Dritz**
- Cinta métrica **Dritz**
- Aguja punta roma

PROCEDIMIENTO

1er COJÍN

Con los palos de tejer Prym N° 5 y lana Baby Andes en el color camel, colocar 48ptos y tejer 3cm de altura de Punto Santa Clara; luego cambiar al Punto Jersey y tejer hasta lograr la altura de 50cm. Lograda la altura indicada cambiar al color lacre y tejer 5cm en Punto Santa Clara.

Luego cambiar al color rojo y seguir la secuencia del **diagrama N° 1**; tener en cuenta que al empezar la 1ra hilera se debe aumentar 4ptos repartidos equitativamente (84ptos). Tejer hasta lograr 10cm de altura en este Punto Fantasía.

Continuar en el mismo color y cambiar al Punto Jersey 12cm de altura y finalmente al Punto Santa Clara hasta lograr la altura total de 80cm. Cerrar los puntos sin ajustar.

Con la aguja punta roma coser los costados del cojín, según la foto indicada, y por último coser y cerrar con la aguja punta roma el inicio y final del cojín.

2do COJÍN

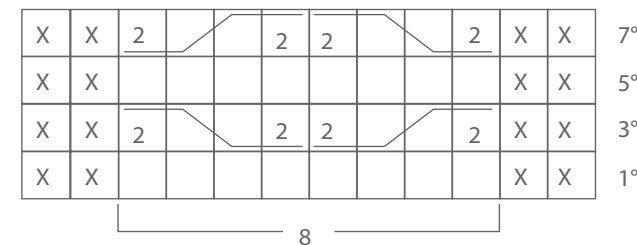
Con los palos de tejer Prym N° 5 y lana Baby Andes en el color rojo, colocar 48ptos y tejer 3cm de altura en Punto Santa Clara; luego cambiar al Punto Jersey y tejer hasta lograr la altura de 50cm. Lograda la altura indicada cambiar al color lacre y tejer 5cm en Punto Santa Clara. Luego cambiar al color camel y seguir la secuencia del **diagrama N° 1**; tener en cuenta que al empezar la 1ra hilera se debe aumentar 4ptos repartidos equitativamente (84ptos). Tejer hasta lograr 10cm de altura en este Punto Fantasía.

Continuar en el mismo color y cambiar al Punto Jersey 12cm de altura y finalmente al Punto Santa Clara hasta lograr la altura total de 80cm. Cerrar los puntos sin ajustar.

Con la aguja punta roma coser los costados del cojín, según la foto indicada, y por último coser y cerrar con la aguja punta roma el inicio y final del cojín.


MOLDERÍA


Diagrama N°1: Punto Fantasía (múltiplo de 8+2+2)

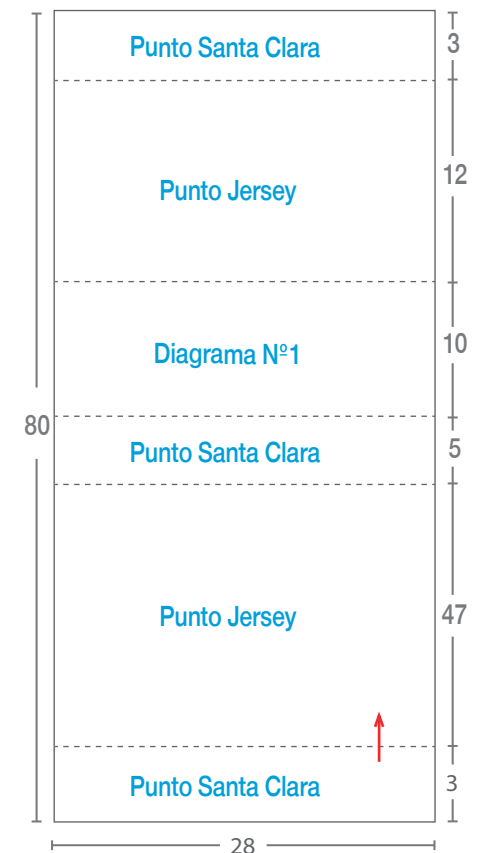


□ = punto derecho

X = punto santa clara

 = poner en una aguja auxiliar detrás de la labor, tejer 2 der. y los p. de la aguja aux. del der.

 = poner en una aguja auxiliar delante de la labor, tejer 2 der. y los p. de la aguja aux. del der.



Encuétranos

A NIVEL NACIONAL

NOMBRE DEL CLIENTE	DIRECCIÓN	DISTRITO	LÍNEA
IMPORTACIONES EL AMIGO	JR. JUNIN 640	LIMA	HILOS Y LANAS
COMERCIAL Y REPRESENTACIONES MUÑOZ E.I.R.L.	JR. JUNIN 676	LIMA	HILOS Y LANAS
CASA CARRILLO S.A.C.	JR. JUNIN 638	LIMA	HILOS Y LANAS
RAMOS GROUP E.I.R.L.	JR. HUALLAGA 653 INT 112	LIMA	HILOS Y LANAS
BAZAR " EL IMÁN"	AV. EMANCIPACIÓN CDRA 6 TDA.165 MCDO. LA AURORA	LIMA	HILOS Y LANAS
COMERCIAL LUZ FANNY	CALLE LAS HERAS 424	LINCE	HILOS Y LANAS
CACHAY GOICOECHEA MARIA LA	AV. SAN LUIS 2044 STD 11	SAN BORJA	HILOS Y LANAS
CASA LA SORPRESA	AV. AVIACIÓN 2706	SAN BORJA	HILOS Y LANAS
GUTIERREZ GONZALES RICHARD	AV. ANGAMOS ESTE ESQ. ALAMO S/N INT 97	SURCO	HILOS Y LANAS
MERCERIA EL EDEN EIRL	AV. BENAVIDES 3601 STAND 40-41 (OVALO HIGUERETA)	SURCO	HILOS Y LANAS
DINA CANO	AV. BENAVIDES 3601 STAND 33A (OVALO HIGUERETA)	SURCO	HILOS Y LANAS
V&V INTERNACIONAL EIRL "EL DORADO"	JR. TARATA 274	MIRAFLORES	HILOS Y LANAS
BOUTIQUE DEL ACCESORIO	JR. BOLIVAR 149	MIRAFLORES	HILOS Y LANAS
AROAPAZA RAMOS ANTONIA	AV. LA MOLINA 876 MCDO. SANTA ROSA PT-23	LA MOLINA	HILOS Y LANAS
PALACIO DE LOS HILOS Y LANAS	JR. HUMBOLDT 1567	LA VICTORIA	HILOS Y LANAS
INVERSIONES CHECA SAC	JR. HUMBOLDT 1591	LA VICTORIA	HILOS Y LANAS
COMERCIAL ROSITEX S.R.L	JR. HUMBOLDT 1559	LA VICTORIA	HILOS Y LANAS
PARAGUAY HILARIO NICANOR	JR. HUMBOLDT 1563	LA VICTORIA	HILOS Y LANAS
DIAZ CASTILLO DE GUERRERO	MCDO. MAGDALENA TDA 835	MAGDALENA	HILOS Y LANAS
VILLEGAS CASTRO MARITZA	MCDO.MAGDALENA TDA 814	MAGDALENA	HILOS Y LANAS
BECQUER PUCUHUARANGA EIRL	PASAJE PRIALE 131 SECTOR 15	HUANCAYO	HILOS Y LANAS
DISTRIBUIDORA TEXTIL SURICHAQUI	PASAJE COMERCIAL 160	HUANCAYO	HILOS Y LANAS
TEXURI SRL	JR. NEMESIO RAEZ 820 - EL TAMBO		
INVERSIONES TEJIENDO SUEÑOS EIRL	AV. PASEO LA BREÑA 162 (2DO PISO)	HUANCAYO	LANAS
IMPERIO DE LAS LANAS E.I.R.L.	MCD SANTA CLARA PT 15	AYACUCHO	HILOS Y LANAS
BORDA HUAMAN LILIAN	CALLE SANTA CLARA 108 GALERIA NAZARENO	AYACUCHO	HILOS Y LANAS
ZENAIDA BOZA HUAMANI	CALLE BOLIVAR 401 - CHUMBIVILCAS	CUSCO	HILOS Y LANAS
SALLO HUAMAN FRANCISCO	CALLE TUPAC AMARU 149	CUSCO	HILOS Y LANAS
VIOLETA CHOQUE	CALLE TRES CRUCES DE ORO 490	CUSCO	HILOS Y LANAS
EL PALACIO DE LAS LANAS LA COMPETIDORA	CALLE TUPAC AMARU 155	CUSCO	HILOS Y LANAS
EVA SILLO	URB.CENTRO HISTORICO CALLE PERA 463	CUSCO	HILOS Y LANAS
MONTALVO ALCARRAS MARGARITA	MERCADO TTIO STANS J-1 2DA ETAPA WANCHAQ	CUSCO	HILOS Y LANAS
AMELIA HUANCA	MERCADO HUANCHAC ALM.5 TIENDA 3	CUSCO	HILOS Y LANAS
GREGORIA SAPACAYO DE LACUTA	CALLE COMERCIO 114	SICUANI	HILOS Y LANAS
ROJAS GONZALES WILSON	CAL F. NACARINO MCDO MODELO 2 MAYO PT 2	TACNA	HILOS Y LANAS
BRUNA QUISPE ISABEL CIRIL	CENTRO COMERCIAL N° 2 TD 8	JULIACA	HILOS Y LANAS
BIANCO BALLON RAFAEL ANTONIO	CALLE SAN CAMILO 202	AREQUIPA	HILOS Y LANAS
BETTY FLORES	CALLE PERU 405	AREQUIPA	HILOS Y LANAS
NEGOCIOS TINA EIRL	CALLE NICOLAS DE PIEROLA 411-B	AREQUIPA	HILOS Y LANAS
AMUDIO DE ROSADO ANGELICA	CALLE SAN CAMILO 511-513 2DO PISO	AREQUIPA	LANAS
JOSE ORTIZ	CALLE SAN CAMILO 303	AREQUIPA	HILOS Y LANAS
HUACHACA CHULLCA PEDRO	JR. AREQUIPA 413 CERCADO APURIMAC	ABANCAY	LANAS
ESTRADA RAMOS ELA	MCDO MAYORISTA PT 14	TRUJILLO	HILOS Y LANAS
VALDERRAMA JUANA RAMIREZ	MCDO MAYORISTA PT E-3	TRUJILLO	HILOS Y LANAS
RODRIGUEZ MEREGILDO MARIA	MCDO MAYORISTA PT 55-C	TRUJILLO	HILOS Y LANAS
GIL ROMERO ALICIA SOLEDAD	AV. JOSE MARIA EGUREN NORTE 155 INT.C-44	TRUJILLO	HILOS Y LANAS
PAREDES CHOLAN RAQUEL	MCDO. MODELO PLATAFORMA MANUEL PARDO PT-99	CHICLAYO	HILOS Y LANAS
GEROMA CHAMBI ELSA	CALLE MANUEL PARDO 254	CHICLAYO	HILOS Y LANAS
MORALES PELAEZ SONIA MARY	JR. ESPINAR 751	CHIMBOTE	HILOS Y LANAS
ALZAMORA DE ARELLANO GLOR	SAN MARTIN 637 SULLANA	PIURA	HILOS Y LANAS
CRUZ VARGAS IRMA CELIA	MCDO MODELO PT 15	PIURA	HILOS Y LANAS
FIERRO YACHAS JAIRZINHO	JR. HUALLAYCO 780	HUANUCO	HILOS Y LANAS
SOTO CASTRO TERESA	JR. JUAN DE LA CRUZ 430	HUARAZ	LANAS
ROJAS CHAVEZ SEGUNDO	AV. CASANOVA 440	CAJAMARCA	LANAS

EN EL EXTRANJERO

COLOMBIA	BOGOTA	TEXMUNDO COLOMBIA S.A.S.	Calle 63 # 74 B-42 BOD 19 Santa Fe - Bogota - Colombia.	00571-4169848	gerenciamentundialdehilos@gmail.com
	MEDELLIN	MUNDIAL DE HILOS S.A. Att. Camilo Romero	Av. Calle 6 # 50 - 197 Medellin - Colombia	00574-4363625	texmundoimportaciones@hotmail.com
CHILE	SANTIAGO DE CHILE	ANDRES GINESTAR MOMARES	Calle Lira N° 1340, Santiago de Chile	00562-25567174	ginestarandres@gmail.com
	SANTIAGO DE CHILE	COMERCIAL CATERINA MELISSA CASTAÑEDA DONAYRE	Av. Cristobal Colon N° 5444 Dpto. 404 - Las Condes - Reg. Metropolitana - Chile	0056-952430810	caterina.castaneda@lahilila.cl
ECUADOR	CUENCA	MONICA LUCIA RIERA RODRIGUEZ / ISMAEL DUMAS	CAJANUMA S/N Y COJIMIES, CUENCA-ECUADOR	00593-74045005	elpalaciodelalana@hotmail.com
BOLIVIA	SANTA CRUZ	H & E INTERNACIONAL S.R.L. Att. Harold Nagel	Av. Roca Coronado esq. Pauro s/n, Santa Cruz Bolivia	00591-33538514	nagelharold@gmail.com

Lima

Jr. Monsefú N° 681,
Cercado de Lima - Perú
T (511) 3367776 / (511) 3367774
F (511) 3368858

ventas@tren.com.pe

www.tren.com.pe

Trujillo

Jr. José Gabriel Condorcanqui 2387
La Esperanza - La Libertad

TF (044) 388729

trujillo@tren.com.pe

Arequipa

Av. San Martín 437, Urb. Miraflores.
TF (054) 231986

arequipa@tren.com.pe



tren

