



# tren

*el placer de crear*

Otoño - Invierno 2021



**Revista Tren:**  
**Otoño - Invierno 2021**  
 Año 15 / Enero 2021

**Vigésimo Séptimo - 2021**  
 Tiraje: 4,000 ejemplares

**Editado, Publicado y Distribuido por:**  
 Textil El Amazonas S.A.  
 Jr. Monsefú N° 681, Cercado de Lima  
 Lima - Perú

**www.tren.com.pe**  
 Copyright© 2021  
 Derechos Reservados

**Dirección:**  
 Pilar Limay

**Asistente:**  
 Sandra Laurente

**Staff de Manualidades:**  
 Esther Román  
 Elsa Bautista  
 Ana María Montoya  
 Irma Vega

**Fotografía:**  
 Guillermo Figueroa Tangüis

**Modelos:**  
 Andrea Caramauta  
 Nelimar Marín  
 Yngrid Chávez  
 Andrea Monge  
 Lisbeth Mariano Fernández  
 Joel Farach

**Niños:**  
 Valeria Pérez Obregón  
 Matías Lazarte de la Guerra  
 Gabriel Flores Labarthe  
 Luana Murillo  
 Felipe Cabrera G.

**Invitada Especial:**  
 Sra. Carmen Herrera

**Diseño Gráfico:**  
 Labarthe DSGN EIRL

**Impresión:**  
 Grafiluz R & S SAC



## Abreviaturas usadas en la Revista

Punto	: p	Puntos juntos	
Derecho	: der	revés	: pprev
Punto derecho	: pder	Punto entero	: pe
Punto revés	: prev	Cadena	: cad
Puntos juntos	: pj	Hilera	: hil
Puntos juntos		Medio punto	: mp
derecho	: pjder	Lazada	: laz
Centímetros	: cm	Revés	: rev

Grado de dificultad: **FÁCIL**

Grado de dificultad: **INTERMEDIO**

Grado de dificultad: **AVANZADO**

## Chaleco Supersuave

Grado de dificultad: **INTERMEDIO**

Talla S



### MATERIALES

- Lana Supersuave color 8000 (03 ovillos)
- Crochet **Prym** N°5
- Aguja circular **Prym** N°5
- Tijeras **Dritz**
- Cinta métrica **Dritz**

### PUNTOS EMPLEADOS

**Punto Elástico 2x2**  
**1ra hil.** Tejer 2der, 2rev, 2der, 2rev, 2der.  
**2da hil.** Tejer como se presentan los puntos.  
 Repetir la 2da hil.

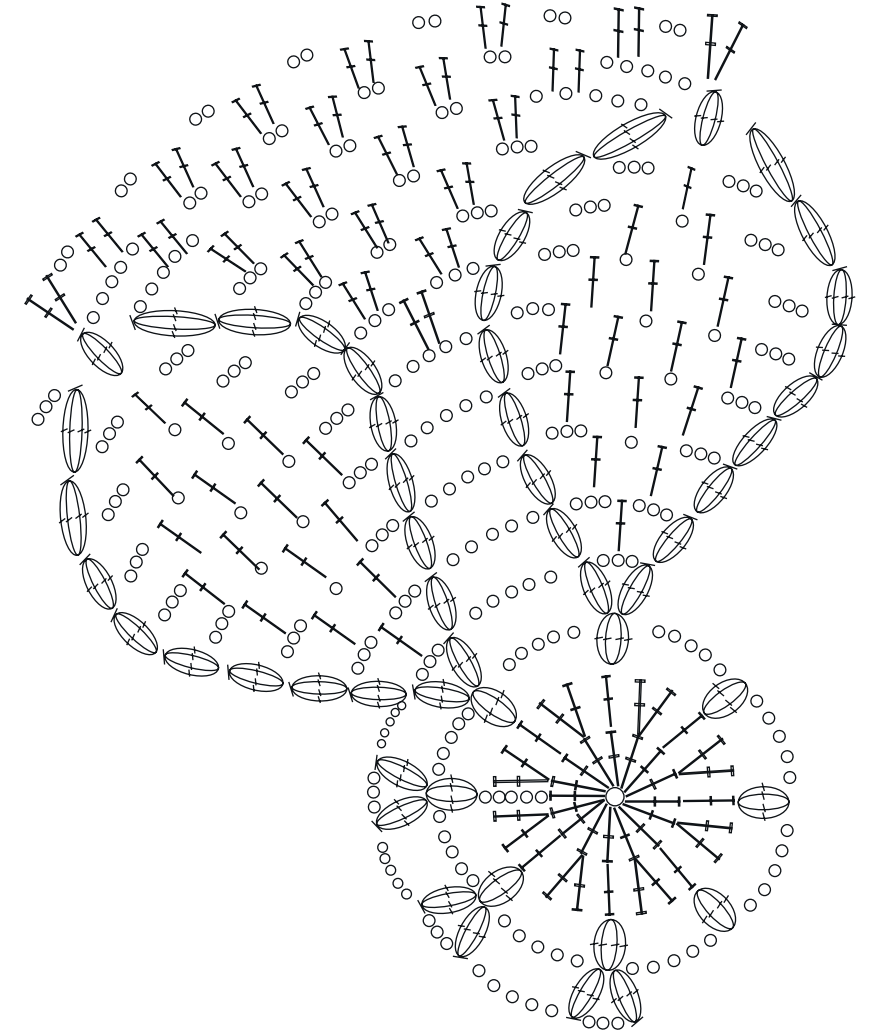
### PROCEDIMIENTO

Con lana Supersuave y crochet Prym N°5 tejer como indica el **diagrama N°1** (como referencia el modelo de la pastilla tiene la forma de un hexágono); una vez terminada la pastilla continuar tejiendo con aguja circular N°5 en punto elástico 2x2 de la siguiente manera: levantar de dos lados de la pastilla 70 puntos, dejar un lado de la pastilla y trabajar con aguja circular 40 puntos para formar la manga; volver a levantar de dos lados de la pastilla 70 puntos y trabajar 40 puntos para formar la otra manga.

Tejer una hilera en forma circular formando el punto elástico, en la siguiente hilera aumentar en las esquinas de las pastillas 2 puntos a cada lado de los puntos derecho cada 2 hileras; en total aumentar 18 puntos a cada lado de los puntos derechos. El largo del vuelo del chaleco es de 17cm, cerrar los puntos sin ajustar.

### MOLDERÍA

#### Diagrama N°1





"Mi nombre es Carmen Herrera y adoro tejer, es un arte heredado de generación en generación en mi familia. A mí me enseñó a tejer mi mamá a los ocho años.

Tengo una hermana gemela y mi madre para que no andemos de traviesas nos enseñó a tejer, todas las tardes se sentaba con nosotros y nos enseñaba un punto o un truco nuevo, y así fuimos pasando de las muestras cuadradas a las chompas tejidas rectas y llanas.

A los diez años ya éramos "expertas" y tejíamos para la familia, luego poco a poco el pasatiempo se convirtió en negocio, vendíamos a nuestros amigos y conocidos hasta que por fin este año mi hermana y yo creamos nuestra marca HILO donde ofrecemos prendas tejidas a mano con mucho amor. Siempre he pensado que hacer un trabajo a mano es poner tu corazón en ello, al final la lana se mezcla con pedazos de tu alma, así entregas en cada prenda un pedazo de ti. Agradezco a lanas Tren por permitirme crear cosas bellas con sus productos."

f HILO tejido.costura.bordado

ig @hilo.tejido

## Cuelleras con capucha oso panda

Grado de dificultad: **INTERMEDIO**

Talla 10 años



### MATERIALES

- Lana Gruesita color blanco 9000 (1 ovillo)
- Lana Gruesita color negro 7999 (1 ovillo)
- Circular  de 80cm N° 8
- Crochet  N° 5.5
- Tijeras **Dritz**
- Aguja de lana.
- 01 par de ojos móviles medianos.
- Aguja auxiliar.

### PROCEDIMIENTO

Con lana Gruesita en color negro y el circular Prym de 80cm N°8, colocar 70 puntos y tejer en punto Santa Clara 36 vueltas.

Luego cambiar a lana Gruesita color blanco y tejer 28 puntos, poner en suspenso en una aguja auxiliar los 42 puntos restantes. Tejer en punto santa clara 50 vueltas sobre los 28 puntos y cerrar.

Cerrar 14 puntos centrales y continuar con la lana en color blanco con los 28 puntos que quedan 50 vueltas en punto Santa Clara y cerrar.

**Montaje:** Coser con una aguja lanera parte superior uniendo los dos lados tejidos con la lana en color blanco, coser los laterales formando la capucha y continuar cerrando hasta abajo formando la cuellera. Tejer una fila de medio punto en el agujero central (parte delantera abierta) con lana Gruesita en color negro.

#### Detalles de la cara:

Con el crochet Prym N° 5 en crochet 5.5

#### Ojeras:

Con lana color negro y el crochet Prym N°5 tejer de la siguiente manera:

**1era vuelta:** montar 6 puntos bajos o medio punto sobre un anillo mágico.

**2da vuelta:** tejer dos medios puntos en cada punto de la carrera anterior hasta completar 12 puntos.

**3era vuelta:** 1pto medio, 1 aumento, 1pto medio hasta completar 18 puntos.

**4ta vuelta:** dar vuelta al tejido y tejer los 18 puntos como se presentan, sin hacer aumentos.

Repetir el procedimiento para la otra ojera.

#### Orejas:

**1era vuelta:** montar 8 puntos sobre un anillo mágico.

**2da vuelta:** tejer dos medios puntos sobre los puntos montados de la vuelta anterior hasta completar 16 puntos.

**3era vuelta:** 1pto medio, 1 aumento, 1pto medio hasta tener 24 puntos.

**4ta vuelta:** dar vuelta al tejido y tejer los 24 puntos como se presentan y sin hacer aumentos.

Repetir el procedimiento para la otra oreja.

#### Nariz:

**1era vuelta:** montar 8 puntos sobre un anillo mágico.

**2da vuelta:** tejer dos puntos sobre cada punto montado en la vuelta anterior hasta tener 16 puntos.

**3era vuelta:** 1pto medio, 1 aumento, 1pto medio hasta completar la vuelta.

**Acabado:** coser las orejas a los lados de la capucha, coser la nariz al centro y las ojeras a ambos lados. Decorar con los ojos móviles sobre las ojeras.

# tren

Chalina Baby Andes

14 colores más para escoger

Gorro Baby Andes Batik

4 colores más para escoger



### MATERIALES

- Lana Baby Andes color 8001 Crudo (2 ovillos)
- Lana Baby Andes Batik color 8145 (1 ovillo)
- Palos de tejer Prym N°5, N°5.5
- Agujas auxiliares Prym
- Tijeras Dritz
- Cinta métrica Dritz
- Aguja punta roma

## Chalina Baby Andes

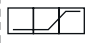

Grado de dificultad: **INTERMEDIO**



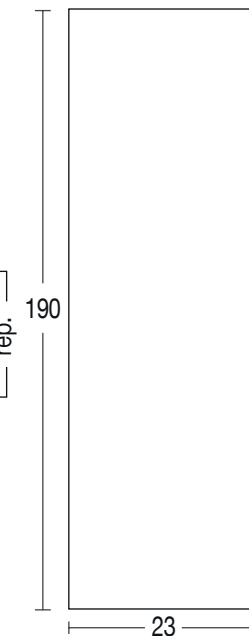
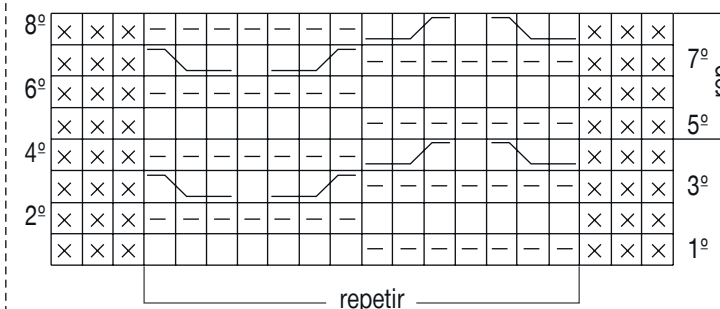
### PROCEDIMIENTO

Con lana Baby Andes y los palos de tejer Prym N° 5 colocar 48 pts y tejer como sigue: 3 ptos Santa Clara, 7rev, 7der, 7rev, 7der, 7rev, 7der y terminar con 3 ptos Santa Clara, desde aquí continuar con la secuencia del diagrama N°1 (ver moldería). A 190cm de altura cerrar los puntos como se presentan.

### MOLDERÍA

- = punto revés
- = punto derecho
- x = punto santa clara (todas las hil se tejen al der.)
-  = Poner 2 p. en una aguja auxiliar detrás de la labor, tejer 1 p.der. y los p. de la aguja auxiliar del der.
-  = Poner 1 p. en una aguja auxiliar delante de la labor, tejer 2 p.der. y p. de la aguja auxiliar del der.

### Diagrama N°1 (Múltiplo de 14 + 3 + 3)



## Gorro Baby Andes Batik



### PUNTOS EMPLEADOS

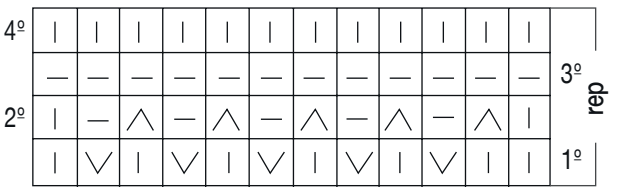
- Punto Fantasía**  
**1ra hil** (revés de la labor) 1der, \*1der, 1der pasado sin tejer\* repetir desde \*a\*, y terminar con 1der.  
**2da hil** (derecho de la labor) 1der, \*1rev (el que no se tejió en la hil anterior); 1rev pasado sin tejer\* repetir desde \*a\* y terminar con 1der.  
**3ra hil** (revés de la labor) Tejer toda la hil al revés.  
**4ta hil** (derecho de la labor) Tejer toda la hil al derecho.  
 Repetir siempre estas 4 hil.

### PROCEDIMIENTO

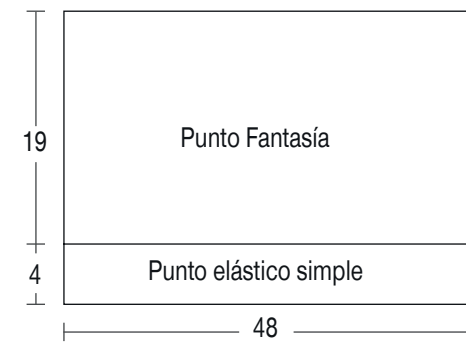
Con lana Baby Andes batik color 8145 y los palos de tejer N° 5.5 colocar 88 ptos y tejer en Punto Elástico Simple. A 4cm de altura cambiar al Punto Fantasía y tejer recto en color 8001. A 15cm de altura iniciar con las disminuciones en la 4ta hil del Punto Fantasía, como sigue:  
 Disminuir 1pto cada 4ptos. A 18cm disminuir 1pto cada 3ptos. Disminuir 1pto cad 2ptos, Disminuir 1pto cad 1pto.  
 A 23cm de altura desde el inicio de los puntos, cortar la lana dejando una hebra larga, enhebrar en la aguja punta roma y pasarlo por el interior de los puntos, ajustar fuertemente asegurar. Con el resto de lana que queda coser la costura del gorro. Asegurar la lana y cortar. Elaborar 02 pompones y colocar en el gorro a los costados como adorno.

### MOLDERÍA

#### Punto Fantasía Diagrama N°1



Nº pares derecho de la prenda      Nº impares revés de la prenda



- | = punto derecho
- = punto revés
- ∇ = 1 p. der. pasado sin tejer
- ^ = 1 p. rev. pasado sin tejer

## Combinaciones

**1**  
Merino Batik  
2878  
Adelaida  
2645

**2**  
Merino Batik  
3617  
Adelaida  
7419

**3**  
Merino Batik  
6890  
Adelaida  
8056

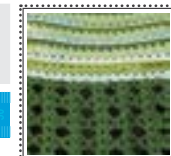


### MATERIALES

- Lana Merino Batik color 1850 (2 ovillos)
- Lana Adelaida color 1719 (3 ovillos)
- Crochet Prym N°3
- Crochet Prym N°3.5
- Tijera Dritz®
- Cinta métrica Dritz®

# Poncho Adelaida - Merino Batik

Grado de dificultad: **INTERMEDIO**



Talla **S**

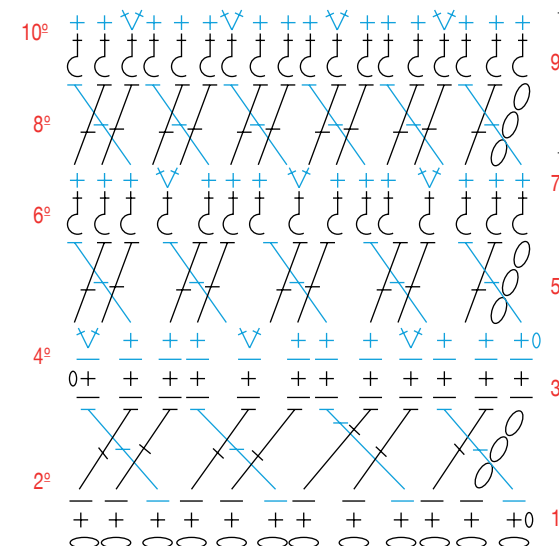
## PROCEDIMIENTO

Este poncho se realiza en una sola pieza. Iniciar con el crochet Prym N° 3.5 y la lana Adelaida en el color indicado, como sigue:  
**Cad de base:** 135cad (Múltiplo de 3 \* 45 fig)  
**Nota:** Al tener todas las cadenas cerrar en circular con 1 desliz cuidando de no tornear la base. Continuar siguiendo la secuencia del **diagrama N°1 (ver moldería)** con la misma lana tejer hasta la 3ra hil. A partir de la 4ta hil cambiar

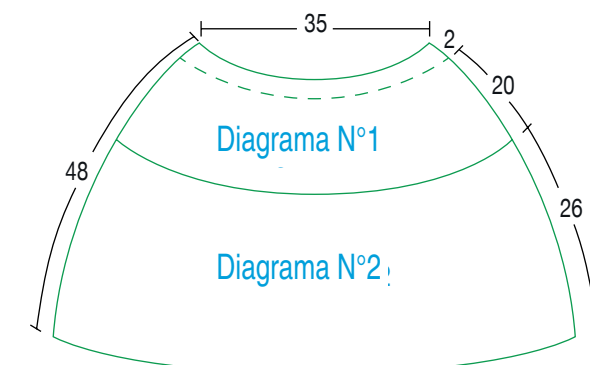
al crochet Prym N° 3 y a la Lana Merino Batik, hasta lograr la altura indicada (**ver moldería**). A la altura de 22cm cambiar al crochet Prym N° 3.5 y a la Lana Adelaida, seguir la secuencia del **diagrama N°2 (ver moldería)**. Repetir consecutivamente las hileras 2º y 3º hasta lograr la altura aproximada de 24cm. La última hilera tejer como esta detallado en el **diagrama N° 2 (ver moldería)**.

## MOLDERÍA

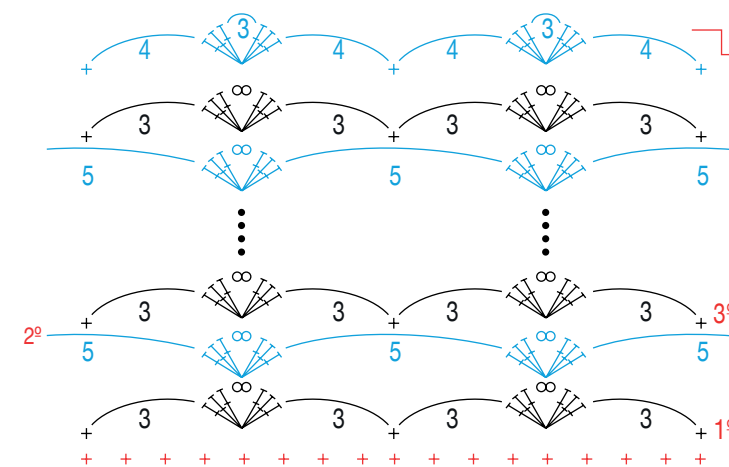
### Diagrama N°1 (Múltiplo de 3)



A partir de la 10º hil repetir estas 3 hil sin aumentos



### Diagrama N°2 (Múltiplo de 4)



- = cadena
- + = medio punto
- ∩ = punto entero
- ± = medio punto canalé se teje cogiendo hebra por atrás
- ⋈ = medio punto en relieve cogido por detrás del punto

→ Canesú del poncho

7 colores más para escoger

# Chaleco Amuki

Grado de dificultad: INTERMEDIO



Talla S

## PUNTOS EMPLEADOS

**Punto Fantasía** (Múltiplo de 8 + 2ptos de orillo)

**1º hil** 1pto orillo \* 2der juntos, doble laz, 2der juntos retorcidos, 2der juntos, doble laz, 2der juntos retorcidos \* repetir desde \*a\* y terminar con 1pto orillo.

**2º hil** 1pto orillo \* 1rev, 1der retorcido, 1der, 2rev, 1der retorcido, 1der, 1rev \* repetir desde \*a\* y terminar con 1pto orillo.

**3º y 4º hil** Tejer los puntos como se presentan.

**5º hil** 1pto orillo \* 1laz, 2der juntos retorcidos, 2der juntos, doble laz, 2der retorcidos, 2der, 1laz \* repetir desde \*a\* y terminar con 1pto orillo.

**6º hil** 1pto orillo \* 1der, 2rev, 1der retorcido, 1der, 2rev, 1der \* repetir desde \*a\* y terminar con 1pto orillo.

**7º y 8º hil** Tejer los puntos como se presentan.

Repetir siempre estas 8 hilera.

## PROCEDIMIENTO



### ESPALDA

Con lana Amuki en el color indicado y los palitos Prym N° 7 colocar 52ptos y tejer a Punto Elástico Simple. En la última hil aumentar 6ptos distribuidos equitativamente (58pto).

A la altura de 5cm cambiar al Punto Fantasía indicado anteriormente, seguir con la secuencia explicada.

**Sisas:** A la altura de 39cm dar forma a la sisa disminuyendo así: cerrar 2ptos, 3 veces dejando 1hil de por medio. Continuar tejiendo recto.

## MOLDERÍA

**Escote:** A la altura de 56cm, colocar un marcador en la mitad exacta del total de puntos y tejer así: cerrar 22ptos centrales, 1 vez; cerrar 1pto, 1 vez.

A la altura total de 58cm cerrar los puntos que quedan para hombros teniendo en cuenta las medidas (ver moldería).

### DELANTERO

Realizarlo de igual forma que la espalda, excepto en el escote.

**Escote:** A la altura de 51cm empezar con disminuciones dejando 1hil de por medio, colocando un marcador en la mitad exacta del total de puntos, así cerrar 16ptos centrales, 1 vez; cerrar 2ptos, 2 veces. A la altura de 58cm cerrar todos los puntos.

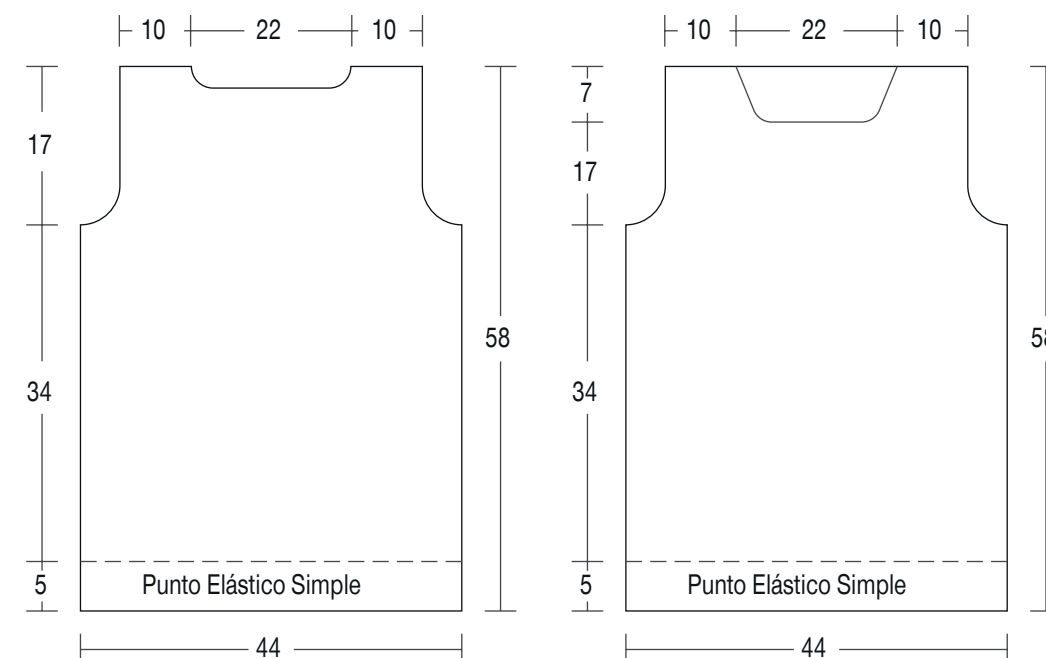
### ACABADOS

Con el crochet Prym de 40cm y la lana en el mismo color tejer como sigue:

**Sisas:** Recoger del contorno de la sisa 58ptos y tejerlos en Punto Elástico Simple, tejer 3hil y cerrar los puntos sin ajustar demasiado. Realizar la otra sisa de igual forma.

**Cuello:** De la mitad contorno del escote delantero (apertura) recoger 71 pto y tejer en Punto Elástico Simple. Tejer hasta obtener 8cm de altura, cerrar los puntos respetando su forma y sin ajustar.

**Botón:** En lado izquierdo del cuello en la esquina superior fijar y coser el botón.



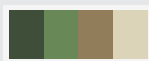
## MATERIALES

- Lana Amuki color 7328 (05 ovillos)
- Palos de tejer Prym N°7
- Circular Prym de 40cm N°7
- Tijera Dritz
- Cinta métrica Dritz
- Aguja punta roma
- 1 botón grande

## Combinaciones

1

Rindemás Multicolor



1825

Rindemás



1156

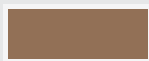
2

Rindemás Multicolor



3686

Rindemás



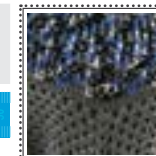
8141



# Poncho Rindemás - R. Multicolor

Grado de dificultad: **AVANZADO**

Talla S



## PROCEDIMIENTO

Con lana Rindemás color gris y el crochet Prym N°6 tejer 122cad en un diámetro de 52cm, hacer un desliz en la 1ra cad de base y trabajar en forma circular.

Seguir la secuencia del **diagrama N°1 (ver moldería)**. Recordar tejer con puntadas sueltas.

A los 28cm de altura cambiar a la lana Rindemás Multicolor, y tejer las hileras necesarias en el mismo punto y en la medida indicada (**ver moldería**).

Luego cambiar a la lana Rindemás color gris y tejer 2hil de Punto Entero en Relieve o conocido también como Punto Elástico a crochet. Cortar y asegurar la lana.

## CUELLO

Con lana Rindemás Multicolor y el crochet N°6, levantar puntos enteros de la cadena de base inicial y seguir la secuencia del **diagrama N°2 (ver moldería)**.

Cambiar al crochet Prym N°5 calculando aproximadamente 4hil antes de llegar a la primera medida del cuello. A los 16cm de altura volver al crochet Prym N°6 y tejer una hilera de Punto Entero Canalé (coger el punto por la hebra de atrás); a partir de la siguiente hilera continuar con el Punto Entero en Relieve hasta la medida indicada (**ver moldería**).

## MOLDERÍA

Diagrama N°1 (Múltiplo de 3 + 2)

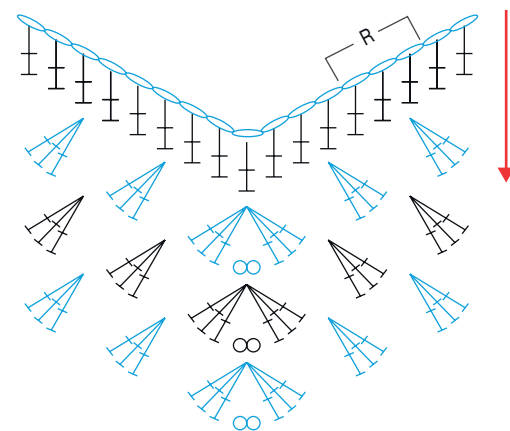
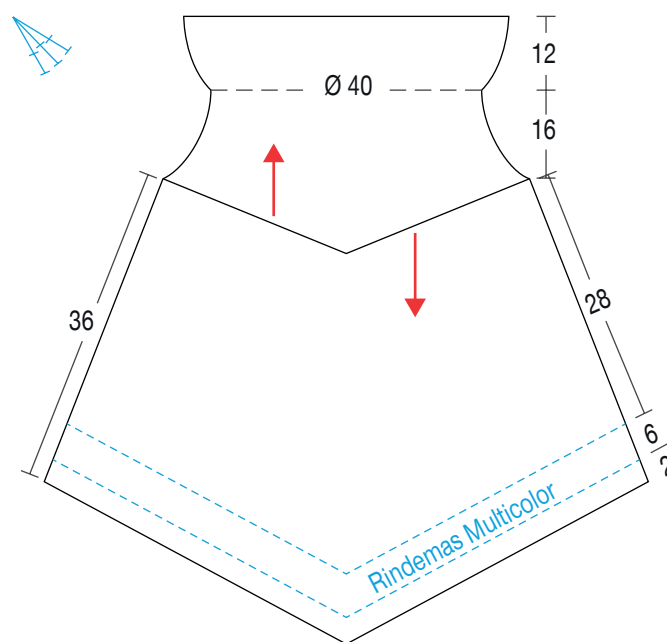
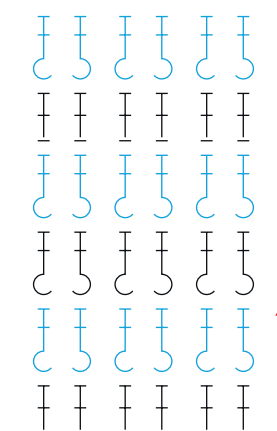


Diagrama N°2



## MATERIALES

- Lana Rindemas color gris 7112 ( 2 ovillos)
- Lana Rindemas Multicolor 2789 ( 3 ovillos)
- Crochet N°5
- Crochet N°6
- Tijera **Dritz**
- Cinta métrica **Dritz**

- = cadena
- ⌏ = punto entero
- ⌏ = punto entero canalé: se coge la hebra de atrás
- ⌏ = punto entero en relieve tomado por detrás
- ⌏ = punto entero en relieve tomado por delante

## Combinaciones

**1** Rindemas (cuerpo)  
7111  
(borde)  
7112

**2** Rindemas (cuerpo)  
8141  
(borde)  
1156

**3** Rindemas (cuerpo)  
2140  
(borde)  
2199

### MATERIALES

- Lana Rindemas: Color 6121 (5 ovillos) Color 6122 (1 ovillo) para los bordes.
- Palos de tejer Prym N°5
- Circular Prym de 40cm N°5
- Tijeras Dritz®
- Cinta métrica Dritz®
- Aguja punta roma

# Chompa Rindemás

Grado de dificultad: **INTERMEDIO**



Talla M

## PUNTOS EMPLEADOS

### Punto elástico doble:

1ra hil \* 2der, 2rev \* repetir desde \*a\* y terminar con 2der.  
2da hil Tejer los puntos como se presentan. Repetir siempre estas 2 hileras.

### Punto Fantasía: (Múltiplo de 4 + 1)

1ra hil Tejer la hil al der.  
2da hil Tejer la hil al rev.  
3ra hil \* 1der y 3rev \* repetir desde \*a\* y terminar con 1der.  
4ta hil \* 1rev, 3der \* repetir desde \*s\* y terminar con 1rev.  
Repetir siempre estas 4 hil.

## PROCEDIMIENTO

### ESPALDA

Con lana Rindemas color 6122 y los palos de tejer Prym N°5, colocar 98ptos y tejer 2hil en punto elástico doble; cambiar a lana color 6121 y continuar tejiendo en el mismo punto.

A 6cm de altura, cambiar al punto fantasía disminuyendo 1pto; es decir, se debe tener en total 97ptos, continuar tejiendo el mismo punto.

**Sisas:** A 40cm de altura, iniciar disminuyendo en ambos lados, de la siguiente manera: Cerrar 1 vez 4pto; cerrar 6 veces 2p juntos. Tejer recto hasta lograr 61cm de altura.

**Inclinación de hombros:** Cerrar puntos en ambos hombros como sigue: Cerrar 1 vez 6pto, cerrar 1 vez 10pto, cerrar 1 vez 8pto.

**Escote:** Al mismo tiempo que se empieza con la inclinación de hombros, realizar el escote, como sigue: cerrar 31p centrales, cerrar 2 veces 2p juntos en los costados del escote.

### DELANTERO

Con lana Rindemas color 6122 y los palos de tejer Prym N°5, colocar 98ptos y tejer 2hil en punto elástico doble (empezar y terminar con 2rev). Continuar con el tejido de la misma forma que se tejió la espalda, excepto el escote.

**Escote:** A la misma altura que la sisa cerrar 33ptos centrales, tejer recto y por separado hasta terminar la inclinación de hombros.

### MANGAS

Con lana Rindemas color 6122 y los palos de tejer Prym N°5, colocar 46ptos y tejer 2hil en punto elástico doble; cambiar a lana color 6121 y continuar tejiendo en el mismo punto.

A 6cm de altura cambiar al punto fantasía y tejer 8hil; desde aquí empezar con los aumentos, 1pto en ambos extremos, cada 8hil.

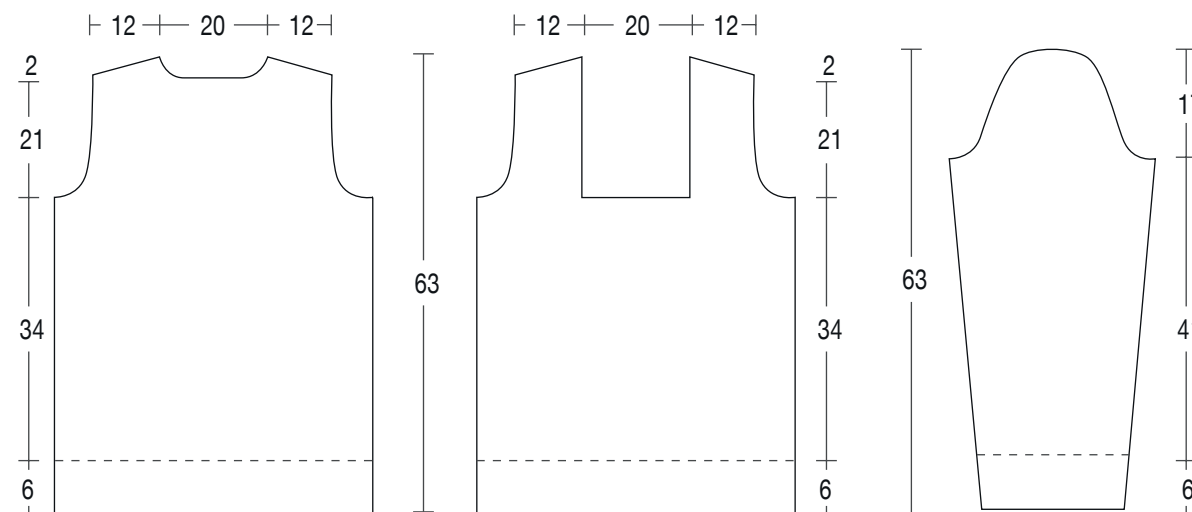
A 47cm de altura empezar con las disminuciones para dar forma a la copa de manga, como sigue: Cerrar 1 vez 4pto, cerrar 2p juntos con 1hil de por medio 18 veces, cerrar 3p juntos 1 vez. A la altura de 64cm cerrar todos los puntos restantes. Realizar la otra manga de igual forma.

### ACABADOS

Con la aguja punta roma unir costados y hombros de espalda y delantero; de la misma forma unir las mangas a las sisas.

**Cuello:** Con lana Rindemas color 6121 y el circular Prym N°5, recoger 158ptos del escote del delantero y espalda, tejer 11cm de altura en punto elástico doble, cambiar a lana Rindemas color 6122 y tejer 2hil en el mismo punto. Cerrar los puntos sin ajustar (**ver moldería**). Con la aguja punta roma unir el cuello al escote uno sobre otro.

## MOLDERÍA



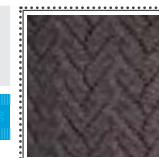


17 colores más para escoger

# Chompa Alwa Manga 3/4

Grado de dificultad: **AVANZADO**

Talla S



## MATERIALES

- Hilo Alwa color 6206 (4 ovillos)
- Circular Prym N°4
- Tijeras Dritz®
- Cinta métrica Dritz®
- Aguja roma

## PROCEDIMIENTO



### ESPALDA ESPALDA

Con el circular Prym N°4 y el hilo Alwa en el color indicado colocar 81ptos y tejer en Punto Santa Clara.

Al lograr la altura de 2.5cm distribuir los puntos como siguen:

- 3der (pto de orillo), 75ptos según **diagrama N°1 (ver moldería)**; y terminar con 3der (pto de orillo). Tejer recto hasta lograr la altura total de 32cm (**ver moldería**). Dejar los puntos en espera.

### DELANTERO

Realizar de igual forma que la espalda.

### MANGAS

Con el circular Prym N°4 y el hilo Alwa colocar 49ptos y tejer en Punto Santa Clara.

A la altura de 2.5cm distribuir los puntos así:

- 2der, 45ptos según **diagrama N°1 (ver moldería)**, 2der. Tejer 4hil rectas y empezar con los aumentos en los extremos: 4 aumentos cada 4hil; 4 aumentos cada 6hil.

**Sugerencia:** Tejer las 2 mangas al mismo tiempo.

A la altura de 25cm dejar los puntos en espera.

### CANESÚ

Para formar el canesú primero se debe unir con la aguja punta roma los costados de espalda y delantero. Luego con el circular Prym N°4 recoger los puntos del delantero, manga, espalda y manga. Empezar haciendo disminuciones de menos 1pto en ambos extremos de: espalda, delantero y mangas dejando 1hil de por medio hasta lograr altura total de 46cm.

### ACABADOS

**Escote:** A la altura de 46cm cambiar al Punto Santa Clara tejer 6hil, luego tejer \* 2ptos juntos, 1der, 1laz \* repetir hasta terminar la hilera, continuar 3hil en Punto Santa Clara y por último cerrar todos los puntos sin ajustar demasiado.

**Mangas:** con la aguja punta roma unir los costados de manga.

## MOLDERÍA

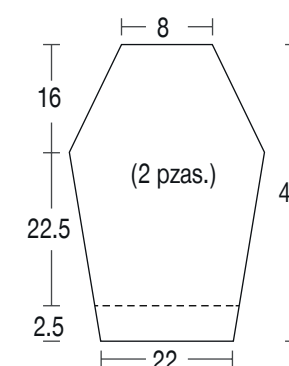
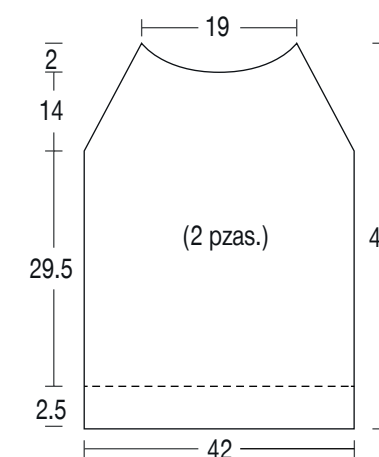
Diagrama N°1 (Múltiplo de 15)

↓		U				U		∨				U		∨	11
	↓		U		U		∨				U		∨		9
		↓		U						U		∨			7
			↓		U				U		∨	↓		U	5
U				↓		U		U		∨			↓		3
	U							U		∨				↓	1

repetir

\*Las hil. pares tejer los puntos como se presentan.

- | = Punto derecho
- U = Lazada
- ∨ = Tejer 2pto. juntos al derecho
- ↓ = Disminución Simple: Pasar 1pto. sin tejer, tejer 1der. y montar el pto. sin tejer encima



15 colores más para escoger



## Gorro y Chalina Sutti

Grado de dificultad: **INTERMEDIO**



### MATERIALES

- Lana Sutti color 1190 (3 ovillos)
- Palos de tejer N° 8
- Circular de 40cm N° 6
- Tijeras **Dritz**®
- Cinta métrica **Dritz**®
- Aguja punta roma

### PROCEDIMIENTO

#### CHALINA

Con lana Sutti (hebra doble) en el color indicado y los palos de tejer N°8, colocar 38ptos y tejer en Punto Elástico 2der/2rev. Sólo en las hileras que corresponden al lado derecho de la prenda disminuir 1pto en ambos extremo hasta quede 1pto; obteniendo de esta manera el primer triángulo. De uno de los costados del triángulo levantar 38ptos y tejer de igual forma que el anterior.

Revisar la moldería y orientarse con las flechitas. Continuar tejiendo hasta obtener 170cm aproximadamente. Hacer 2 pompones y colocarlos en los extremos de la chalina.

#### GORRO

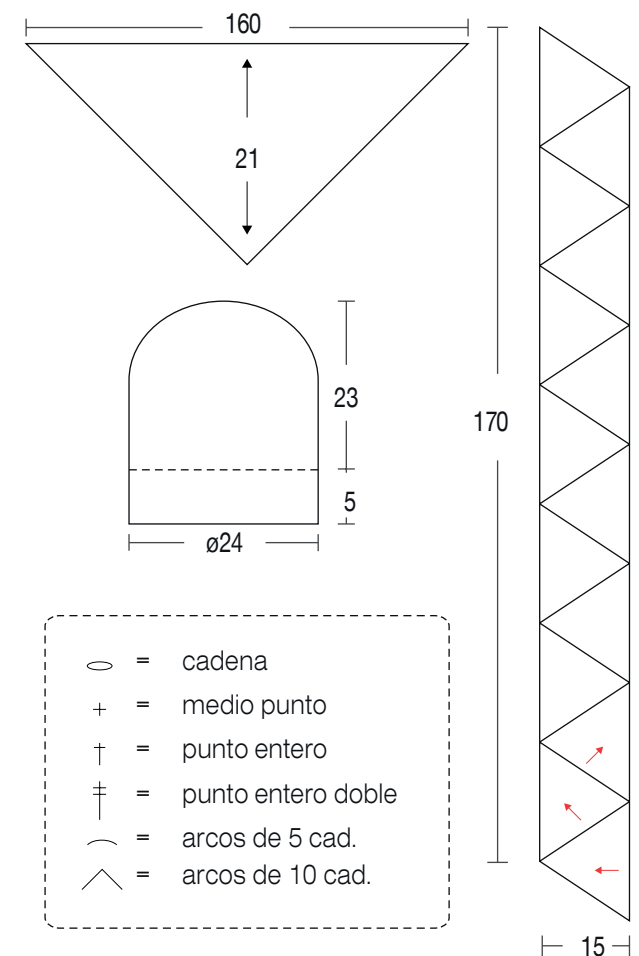
Con lana Sutti (hebra doble) en el color indicado y el circular de 40cm Prym N° 6, colocar 90ptos y cerrar en círculo cuidando que no se torne. Tejer en Punto Elástico Simple. A la altura de 5cm cambiar y distribuir los puntos como sigue: \*1der, 4rev\* repetir desde \*a\* por 18 veces. A la altura de 12cm cambiar los puntos como sigue: \*2der, 8rev\* repetir desde \*a\* por 9 veces.

**Disminuciones:** a los 28cm disminuir 3ptos por cada bloque en los puntos revés y 1pto en los 2der. En la siguiente disminuir 2ptos por cada bloque en los puntos revés.

A los 30cm de altura cortar la lana dejando lo suficiente para asegurar los puntos, con la aguja punta roma pasar por el centro de los puntos que queden, ajustar y asegurar.

Hacer un pompón mediano, colocarlo y asegurarlo en el gorro.

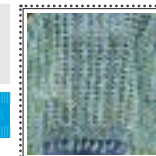
### MOLDERÍA





# Poncho Kaira

Grado de dificultad: **INTERMEDIO**



Talla M

## PROCEDIMIENTO

Este poncho se teje en 2 piezas iguales.

### ESPALDA

Con el crochet Prym N° 3.5 y la lana Kaira en el color indicado, tejer como sigue:

**Cad de Base:** 143 cad (Múltiplo de 28 \* 5 fig + 3cad)

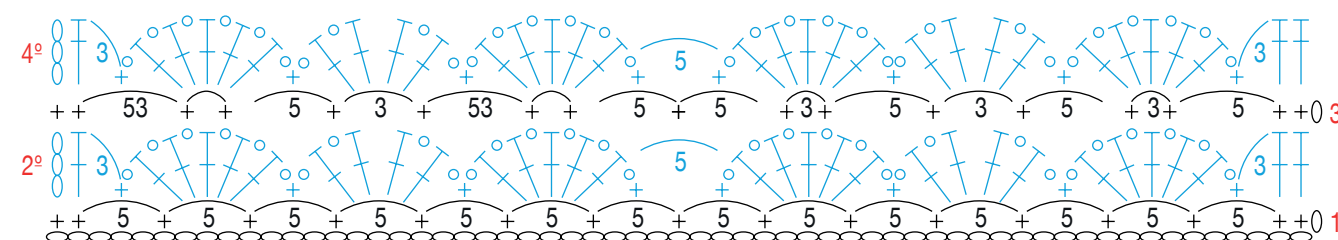
La base de cadena debe tener la medida indicada (**ver moldería**). Tejer siguiendo la secuencia del **diagrama N°1 (ver moldería)**; continuar tejiendo en forma recta, repitiendo siempre la 3° y 4° hil; hasta lograr la altura total de 52cm.

### DELANTERO

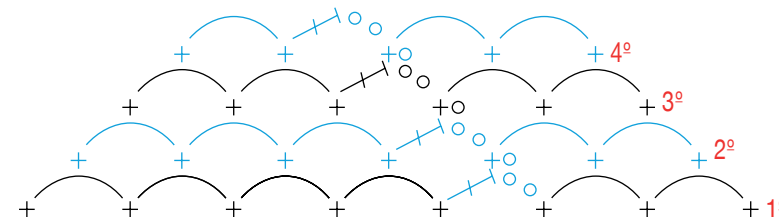
Realizarlo de la misma forma que la espalda. Cuando se llegue a la medida indicada; en la última hil unir con deslices a los hombros de la espalda.

## MOLDERÍA

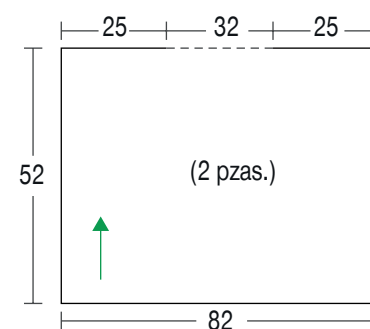
### Diagrama N°1 (Múltiplo de 28 + 3)



### Diagrama N°2 (Acabados)



- = cadena
- = desliz
- + = medio punto
- ⌋ = punto entero



### Hojas:

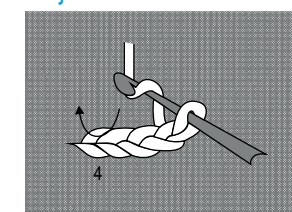


Fig. 1

### Hojas:

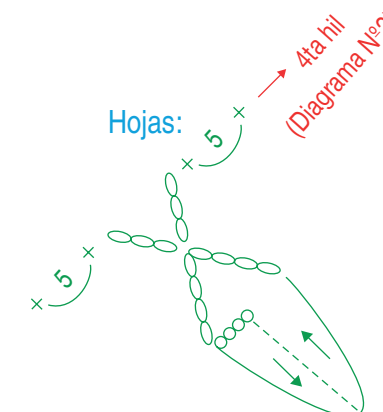


Fig. 2

## MATERIALES

- Lana Kaira color 1817 (4 ovillos)
- Crochet Prym N° 3.5
- Tijeras Dritz®
- Cinta métrica Dritz®



14 colores más para escoger



## Abrigo Picolino

Grado de dificultad: FÁCIL

Talla 8 años



### PUNTOS EMPLEADOS

#### Punto Santa Clara:

1ra hil y todas las demás hil tejer siempre al der.

#### Punto Inglés:

1ra hil \* 1der, 1rev \* repetir de \*a\*.

2da hil Tejer todos los puntos al derecho.

3ra hil \* 1der clavando la aguja en el centro del punto de la hilera anterior, 1rev \*repetir de \*a\*. Repetir siempre las hileras 1ra y 2da.

### PROCEDIMIENTO



Con lana Picolino color 90090 y los palos de tejer Prym N°6 colocar 108ptos; para iniciar el tejido cambiar a palos de tejer Prym N°5 comenzar con el Punto Inglés, hasta una altura de 31cm, cambiar a Punto Santa Clara y distribuir los puntos por el lado derecho de la prenda, como sigue: En el delantero derecho tejer 3der, 1laz y 2p juntos 21der y 2p juntos (1ra disminución); cerrar 5pto. En la espalda tejer 2p juntos, 44der y 2p juntos (1ra disminución); cerrar 5pto. En el delantero izquierdo tejer 2p juntos (1ra disminución); y 23der. En la siguiente hilera tejer todos los puntos al der.

Continuar con el tejido y recordar que se deben agregar 2 puntas de lanas a la Espalda y al otro Delantero para seguir tejiendo. En esta hilera hacer la 2da disminución (ver moldería), continuar tejiendo recto por 18 cm. Tener en cuenta que se debe hacer 4 ojales cada 7hil.

A18cm hacer la inclinación de hombros: En los delanteros cerrar 8pto y continuar tejiendo, tejer la hil del rev, por el lado der cerrar 12ptos

para el escote, en el hombro cerrar el resto de puntos. Repetir lo mismo en el otro delantero en forma inversa. En la Espalda repetir la misma secuencia de disminuciones en la inclinación de hombros.

#### MANGAS

Con lana Picolino color 90090 y los palos de tejer Prym N°5, colocar 28ptos, tejer 2 hil en Punto Inglés, y comenzar 2 aumentos (por el lado derecho de la prenda) en cada extremo de la manga, cada 4 hil por 2 veces. Tejer recto hasta lograr la altura de 24cm desde el inicio. Luego cambiar a Punto Santa Clara, a la altura de 15cm cerrar los puntos. Realizar la otra manga de igual forma.

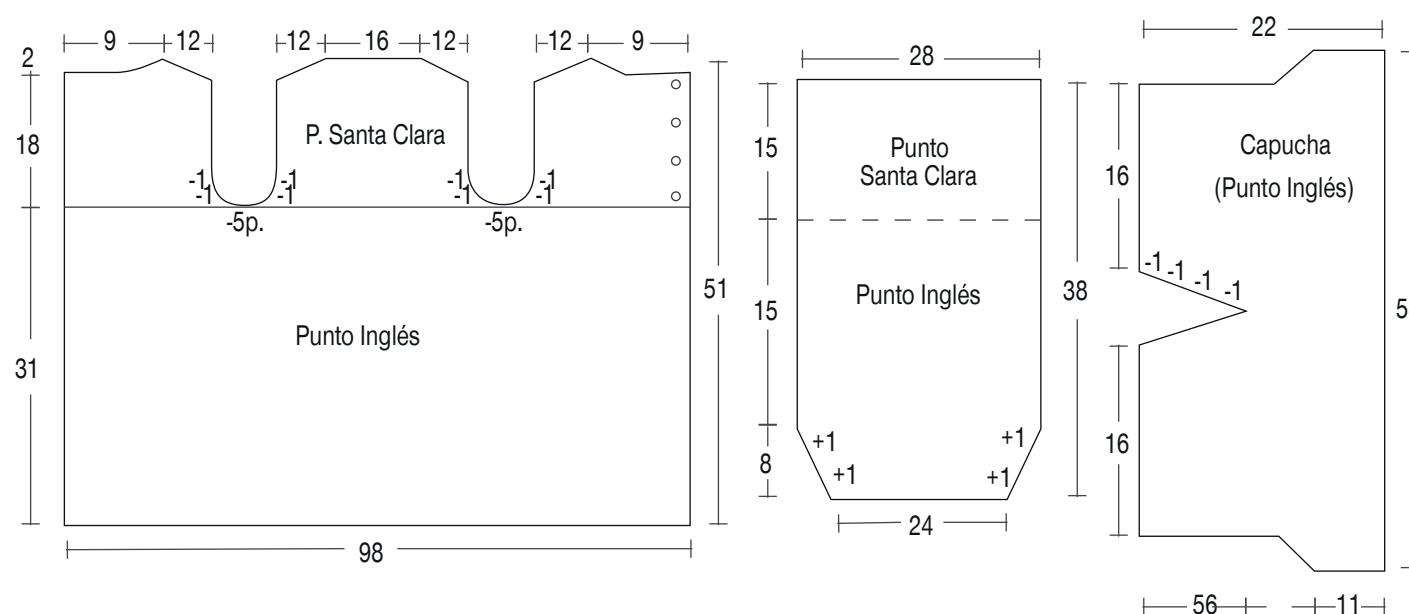
#### CAPUCHA

Con lana Picolino color 90090 y los palos de tejer Prym N°5 colocar 62ptos, para iniciar a tejer recto el Punto Inglés por 1 cm de altura; hacer 2 disminuciones en ambos extremos dejando 1hil de por medio; tejer recto. A 6cm dividir en mitad exacta la cantidad de puntos que se tienen, y comenzar a hacer 4 disminuciones cada 2hil (ver moldería). A la altura de 22cm cerrar los puntos.

#### ACABADOS

Con la aguja punta roma unir los hombros, centrar la manga y fijarla en la sisa, coser y unir costados. Así mismo unir con aguja la parte central de la capucha y colocarla alrededor del escote de delanteros y espalda de la prenda, evitando los fruncidos muy marcados, fijarlo y coser. Colocar los botones a la altura de los ojales.

### MOLDERÍA



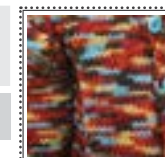
### MATERIALES

- Lana Picolino color 90090 (5 ovillos)
- Palos de tejer Prym N°5
- Palos de tejer Prym N°6
- Crochet Prym N° 4.5
- Tijeras Dritz
- Cinta métrica Dritz
- Aguja punta roma
- 4 botones

# Cardigan Sami

Grado de dificultad: **INTERMEDIO**

Talla 8 años



## PROCEDIMIENTO



### ESPALDA

Con lana Sami y los palos de tejer Prym N°6 colocar 62ptos y tejer todo en punto Jersey.

**Sisas:** A 29cm de altura, empezar a elaborar la sisa, disminuyendo en ambos extremos, como sigue: Cerrar 1 vez 3ptos, cerrar 2p juntos 2 veces. Continuar tejiendo recto.

**Escote:** A una altura de 45cm, iniciar con las disminuciones para el escote como sigue: dejar en espera 20ptos centrales y tejer recto. A la altura total de 48cm, cerrar los puntos que quedan para los hombros.

### DELANTERO DERECHO

Con lana Sami y los palos de tejer Prym N°6 colocar 41ptos y tejer en punto Jersey. A 3cm de altura distribuir los puntos, de la siguiente manera:

6ptos en elástico simple; 15ptos en punto Jersey; 13ptos en punto trenza (**ver moldería diagrama N°2**), y 7ptos en punto Jersey.

**Capucha:** Al mismo tiempo que se hace la sisa se inicia con la capucha en punto Jersey revés, de la siguiente forma: Continuar con los 7ptos de la pretina en punto Jersey revés + 1pto tomado del punto Jersey, siempre trabajar por el lado derecho de la prenda.

Continuar con el tejido en punto Jersey revés en forma horizontal hasta obtener 19ptos (**ver moldería**).

**Sisa:** Empezar con las disminuciones para la sisa, como sigue: Cerrar 1 vez 3ptos, cerrar 2p juntos 2 veces dejando 1hil de por medio. A la

altura de 48cm cerrar los 15ptos que corresponden al hombro y dejar en espera los 21ptos de la capucha.

### DELANTERO IZQUIERDO

Realizar de igual forma que el delantero derecho pero invertido.

### MANGAS

Con lana Sami y los palos de tejer N°6 colocar 32ptos y tejer en punto punto Jersey; a una altura de 3cm cambiar al punto Jersey y realizar los aumentos en ambos lados de los extremos, de la siguiente forma: Cada 4hil aumentar 1pto en los extremos por 14 veces.

A la altura de 34cm iniciar con las disminuciones para dar forma a la copa de la manga, como sigue: Cerrar 1 vez 3ptos, cerrar 2p juntos 2 veces dejando 1hil de por medio, tejer 8hil rectas, cerrar 2p juntos 3 veces seguidas, es decir 3hil consecutivas. Cerrar todos los puntos que quedan. Realizar la otra manga de igual forma.

### ACABADOS

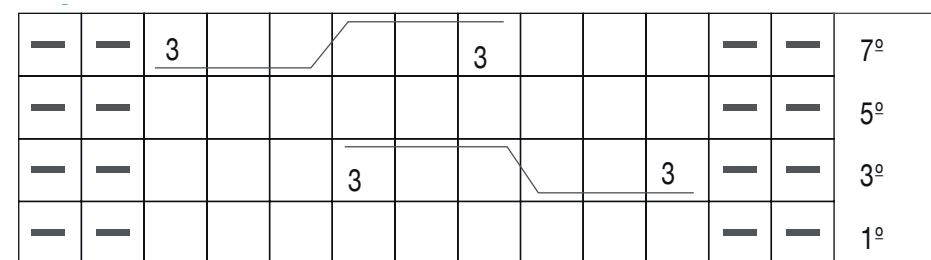
Con la aguja punta roma unir espalda y delanteros. De la misma forma unir ambos hombros.

**Capucha:** Recoger los 21ptos que se dejó en espera del delantero derecho, y recoger 6ptos del costado del escote, recoger los 20ptos del escote de espalda en espera, más 6ptos del costado y por último los 21ptos del delantero izquierdo. En total son 70ptos para la capucha, tejer recto en punto Jersey revés. A una altura de 25cm dividir los puntos en 2 partes, enfrentarlos y unir punto a punto con la aguja punta roma.

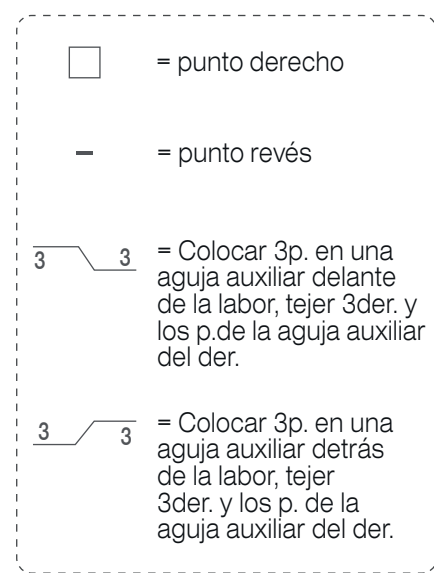
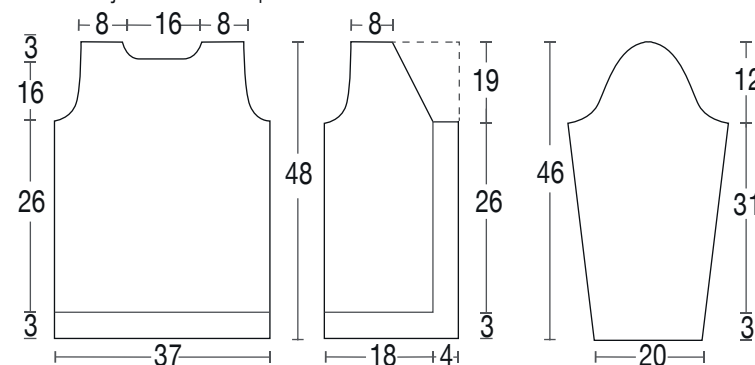
**Ojales:** Para realizar los ojales agrandar los puntos con una tijera. En total son 5 ojales.

## MOLDERÍA

### Diagrama N°2



\*Las hil pares se tejen como se presentan.

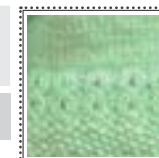


### MATERIALES

- Lana Sami color 3007 (4 ovillos)
- Palos de Tejer Prym N° 6
- Tijeras Dritz®
- Cinta métrica Dritz®
- Aguja punta roma
- 5 botones medianos

# Bolero Tayka

Grado de dificultad: **INTERMEDIO**



Talla 2 años

## PUNTOS EMPLEADOS



### PUNTO ARROZ SIMPLE (Múltiplo de 2)

1º hil \* 1 der, 1 rev\*.

2º hil \* 1 rev, 1 der\*.

Repetir siempre estas 2 hileras.

### PUNTO OCHITOS CALADOS (Múltiplo de 4)

1º hil \* 2 rev, 1 der, 1 laz\* repetir desde \*a\* .

2º hil y todas las hil pares Tejer los puntos como se presentan.

3º hil \* 2 rev, pasar 1 der sin tejer, 2 der y montar el punto sin tejer sobre los 2 der\* repetir desde \*a\* . Repetir siempre las 4hil

## PROCEDIMIENTO

Este bolero se trabaja en una sola pieza iniciando el tejido desde el escote.

### CANESÚ

Con la lana Tayka en el color indicado y el circular Prym de 80cm N° 4.5 colocar 77ptos, teniendo en cuenta la medida (ver moldería), y tejer en Punto Arroz Simple, indicado en Puntos Empleados. A la altura de 2cm cambiar al Punto Jersey Derecho y a la vez aumentar 5ptos (equidistantes); y distribuir los puntos, como sigue:

**Delantero Izquierdo:** Pretina 6ptos en Arroz Simple y 13ptos en Jersey Der.

**Manga:** 7ptos + 2ptos (aumentos) en Jersey Derecho

**Espalda:** 26ptos en Jersey Derecho

**Manga:** 7ptos + 2ptos (aumentos) en Jersey Derecho

**Delantero Derecho:** 13ptos en Jersey Derecho y pretina 6ptos en Arroz Simple, total son 82ptos.

**Ojales:** Estos se realizan en el Delantero Derecho; haciendo el primer ojal en la hilera donde se distribuyeron los puntos. Se realizan 3 ojales, como sigue: Tejer 3ptos en Arroz Simple, laz, 2ptos juntos según lo que corresponda. En la hilera siguiente tejer la lazada en el punto que toca. Para realizar los otros 2 ojales (ver moldería).

**Sisas:** Son los puntos que van a los extremos de los 7ptos de manga, por el lado derecho de la prenda. Hacer aumentos a cada lado de dicho punto cogiéndolo de la hil anterior y tejerlos como derechos retorcidos para que no se vean los agujeros. Hacer dichos aumentos 17 veces. Dejar los puntos de manga en espera.

### PARTE BAJA DEL CANESÚ

Al terminar la sisa unirlos y si es necesario aumentar puntos para que no quede tirante en cada unión. Tejer recto 6hil en Punto Jersey Derecho respetando las puntadas de las pretinas de los delanteros. Luego cambiar al Punto Ochitos Calados (34 fig); dejando 2rev antes de las pretinas. Realizar 2 secuencias de este punto. Luego cambiar al Punto Arroz Simple y tejer aproximadamente 2.5cm. Cerrar los puntos respetando su forma y sin ajustar.

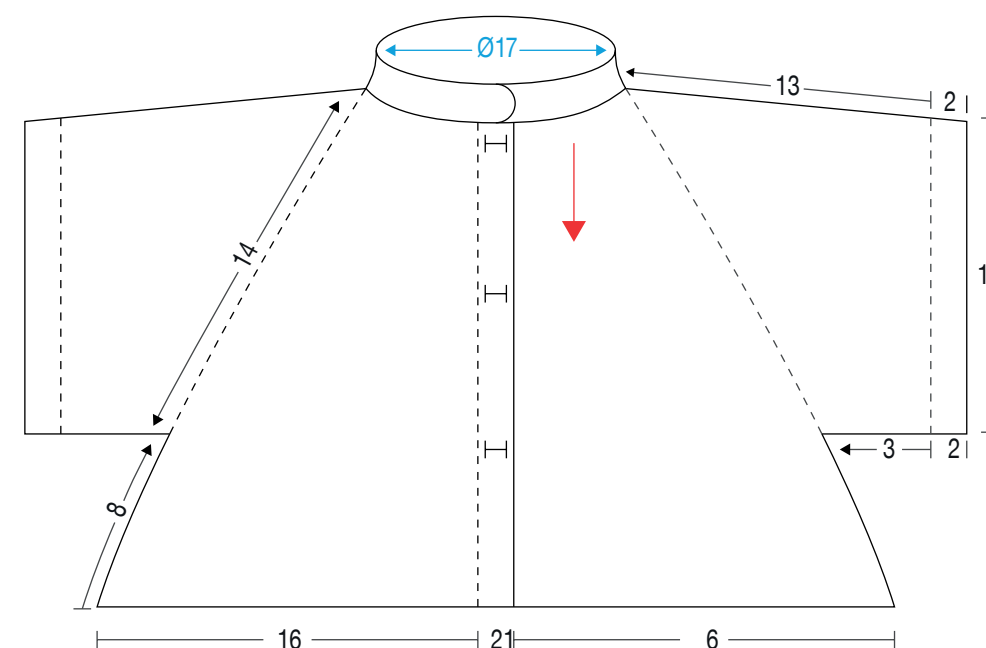
### MANGAS

Retomar los puntos dejados en espera y tejer recto 1.5cm de altura en Punto Jersey Derecho. Luego cambiar al Punto Arroz Simple y tejer 2cm de altura, cerrar los puntos respetando su forma y sin ajustar demasiado. Realizar la otra manga de igual manera.

### ACABADOS

Con la aguja punta roma unir los costados de manga. Con el crochet Prym N° 4 y la misma lana tejer una hilera en Punto Cangrejo en el ruedo del escote; coser los botones donde corresponden.

## MOLDERÍA



## MATERIALES

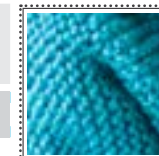
- Lana Tayka color verde 1066 (2 ovillos)
- Circular Prym de 80cm N° 4.5
- Crochet Prym N° 4
- Tijeras Dritz
- Cinta métrica Dritz
- Aguja punta roma
- 3 botones medianos





# Abrigo Ula Ula

Grado de dificultad: **INTERMEDIO**



Talla 12 meses

## MATERIALES

- Lana Ula Ula color Turquesa 2025 (4 ovillos)
- Palos de tejer Prym N° 5
- Tijeras Dritz®
- Cinta métrica Dritz®
- Aguja punta roma
- 4 botones medianos

## PROCEDIMIENTO

Esta prenda se teje en una sola pieza

### ESPALDA

Con la lana Ula Ula en el color indicado y los palos de tejer Prym N° 5 colocar 52ptos y tejer en Punto Santa Clara.

**Mangas:** A la altura total de 20cm aumentar en ambos extremos de la labor 40ptos y continuar tejiendo en Santa Clara.

**Escote:** A la altura de 10cm iniciada la manga colocar un marcador en la mitad exacta del total de puntos y dejar en suspenso 28ptos centrales para formar el escote de espalda (**ver moldería**).

### DELANTERO IZQUIERDO

Para formar el escote del delantero (**ver moldería**) aumentar en el lado del escote, dejando 1hil de por medio: 1pto por 5 veces; luego, 23ptos por una vez. Tejer 4hil en Santa Clara.

**Ojales:** Para formar los ojales, se teje así: Tejer 3ptos desde el borde, 1laz y 2ptos juntos al der; tejer 8ptos y realizar el otro ojal en la misma hilera. A la altura de 13cm realizar los otros 2 ojales de igual forma.

**Cierre de Manga:** A la altura de 20cm de iniciada la manga cerrar 40ptos; cuidando de no ajustar o soltar demasiado los puntos. Continuar tejiendo recto con los puntos restantes.

A la altura total de 60cm cerrar los puntos sin ajustar o soltar demasiado los puntos.

### DELANTERO DERECHO

Realizarlo de igual forma que el delantero izquierdo pero en forma inversa.

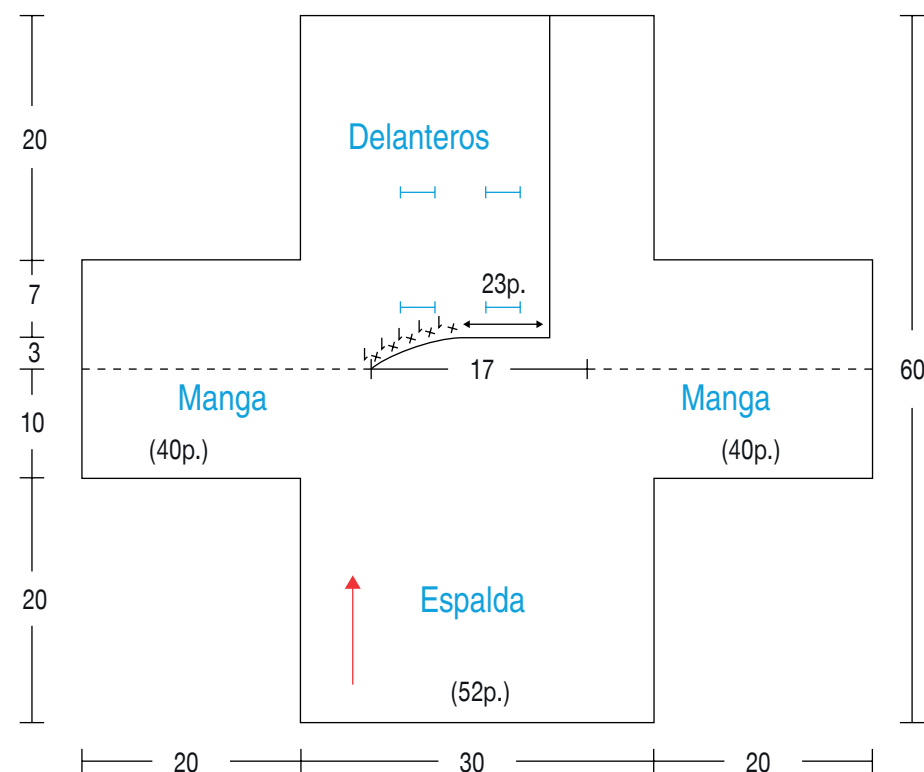
### ACABADOS

Con la aguja punta roma unir los costados de espalda y delantero, de igual forma unir los costados de las mangas.

**Capucha:** Dejando 10cm libre desde el borde del Delantero Derecho recoger desde aquí 13ptos del mismo delantero, a esto sumarle los 28ptos dejados en suspenso de la Espalda y recoger 13ptos más del Delantero Izquierdo. Tejer recto en Punto Santa Clara.

A la altura de 15cm dividir el total de puntos en mitad exacta; enfrentar ambas mitades y con la aguja punta roma unir punto por punto. Fijar los botones y coserlos donde corresponden.

## MOLDERÍA



# Manta Stella



## MATERIALES

- Lana Stella color 8511 (4 ovillos)
- Circular de 80 cm Prym N° 6
- Tijeras Dritz®
- Cinta métrica Dritz®

## PROCEDIMIENTO



Con el circular de 80cm Prym N°6 y la lana Stella en el color indicado colocar 140ptos y tejer en Punto Santa Clara.

A la altura de 3.5cm distribuir los puntos como sigue:

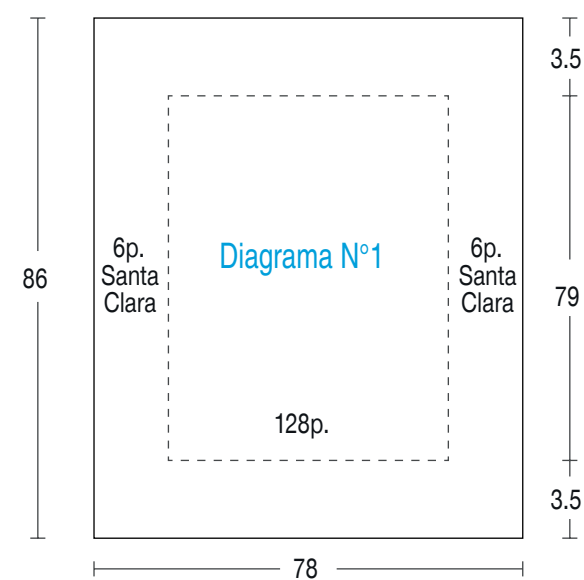
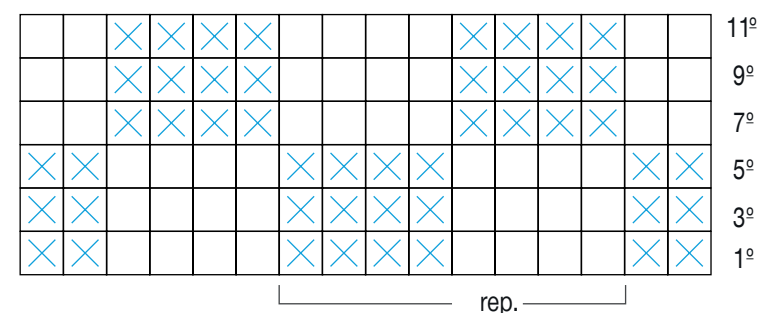
- 6ptos en Santa Clara
- 128ptos según el **diagrama N° 1 (ver moldería)**
- 6ptos en Santa Clara

Tejer recto

A la altura de 82.50cm tejer todos los puntos en Santa Clara la misma cantidad de hileras que se tejió en el inicio. Cerrar los puntos sin ajustar ni soltar demasiado.

## MOLDERÍA

Diagrama N°1 (Múltiplo de 8)



□ = punto derecho    × = punto Santa Clara





## Encuétranos

### A NIVEL NACIONAL

NOMBRE DEL CLIENTE	DIRECCIÓN	DISTRITO	LÍNEA
COMERCIAL Y REPRESENTACIONES MUÑOZ E.I.R.L.	JR. JUNIN 676	LIMA	HILOS Y LANAS
CASA CARRILLO S.A.C.	JR. JUNIN 638	LIMA	HILOS Y LANAS
RAMOS GROUP E.I.R.L.	JR. HUALLAGA 653 INT 112	LIMA	HILOS Y LANAS
BAZAR " EL IMÁN"	AV. EMANCIPACIÓN CDRA 6 TDA.165 MCDO. LA AURORA	LIMA	HILOS Y LANAS
COMERCIAL LUZ FANNY	CALLE LAS HERAS 424	LINCE	HILOS Y LANAS
CACHAY GOICOCHEA MARIA LA	AV. SAN LUIS 2044 STD 11	SAN BORJA	HILOS Y LANAS
GUTIERREZ GONZALES RICHARD	AV. ANGAMOS ESTE ESQ. ALAMO S/N INT 97	SURCO	HILOS Y LANAS
MERCERIA EL EDEN EIRL	AV. BENAVIDES 3601 STAND 40-41 (OVALO HIGUERETA)	SURCO	HILOS Y LANAS
DINA CANO	AV. BENAVIDES 3601 STAND 33A (OVALO HIGUERETA)	SURCO	HILOS Y LANAS
V&V INTERNACIONAL EIRL "EL DORADO"	JR. TARATA 274	MIRAFLORES	HILOS Y LANAS
BOUTIQUE DEL ACCESORIO	JR. BOLIVAR 149	MIRAFLORES	HILOS Y LANAS
AROAPAZA RAMOS ANTONIA	AV. LA MOLINA 876 MCDO. SANTA ROSA PT-23	LA MOLINA	HILOS Y LANAS
PALACIO DE LOS HILOS Y LANAS	JR. HUMBOLDT 1567	LA VICTORIA	HILOS Y LANAS
INVERSIONES CHECA SAC	JR. HUMBOLDT 1591	LA VICTORIA	HILOS Y LANAS
COMERCIAL ROSITEX S.R.L.	JR. HUMBOLDT 1559	LA VICTORIA	HILOS Y LANAS
PARAGUAY HILARIO NICANOR	JR. HUMBOLDT 1563	LA VICTORIA	HILOS Y LANAS
DIAZ CASTILLO DE GUERRERO	MCDO. MAGDALENA TDA 835	MAGDALENA	HILOS Y LANAS
VILLEGAS CASTRO MARITZA	MCDO. MAGDALENA TDA 814	MAGDALENA	HILOS Y LANAS
CURO CASTILLO MARIO	ULISES DELBOY 883	MAGDALENA	HILOS Y LANAS
BECCUER PUCUHUARANGA EIRL	PASAJE PRIALE 131 SECTOR 15	HUANCAJO	HILOS Y LANAS
DISTRIBUIDORA TEXTIL SURICHAQUI	PASAJE COMERCIAL 160	HUANCAJO	HILOS Y LANAS
TEXURI SRL (EL TAMBO)	JR. NEMESIO RAEZ 820 - EL TAMBO	HUANCAJO	HILOS Y LANAS
INVERSIONES TEJIENDO SUEÑOS EIRL	AV. PASEO LA BREÑA 162 (2DO PISO)	HUANCAJO	LANAS
CARLOS CONTRERAS PONCE	JR. LIBERTAD 492	AYACUCHO	HILOS Y LANAS
BORDA HUAMAN LILIAN	CALLE SANTA CLARA 108 GALERIA NAZARENO	AYACUCHO	HILOS Y LANAS
DISTRIBUIDORA V&B VIRGEN DEL CARMEN	CALLE BOLIVAR N° 401 SANTO TOMAS-CHUMBIWILCAS	CUSCO	HILOS Y LANAS
SALLO HUAMAN FRANCISCO	CALLE TUPAC AMARU 149	CUSCO	HILOS Y LANAS
EL PALACIO DE LAS LANAS LA COMPETIDORA	CALLE TUPAC AMARU 155	CUSCO	HILOS Y LANAS
EVA SILLO	URB. CENTRO HISTORICO CALLE PERA 463	CUSCO	HILOS Y LANAS
MONTALVO ALCARRAS MARGARITA	MERCADO TTIO STANS J-1 2DA ETAPA WANCHAQ	CUSCO	HILOS Y LANAS
AMELIA HUANCA	MERCADO HUANCHAC ALM.5 TIENDA 3	CUSCO	HILOS Y LANAS
GREGORIA SAPACAYO DE LACUTA	CALLE COMERCIO 114	SICUANI	HILOS Y LANAS
ROJAS GONZALES WILSON	CAL F. NACARINO MCDO MODELO 2 MAYO PT 2	TACNA	HILOS Y LANAS
BRUNA QUISPE ISABEL CIRIL	CENTRO COMERCIAL N° 2 TD 8	JULIACA	HILOS Y LANAS
BIANCO BALLON RAFAEL ANTONIO	CALLE SAN CAMILO 202	AREQUIPA	HILOS Y LANAS
NEGOCIOS TINA EIRL	CALLE NICOLAS DE PIEROLA 411-B	AREQUIPA	HILOS Y LANAS
DISTRIBUIDORA ANGELITA	CALLE SAN CAMILO 306 2DO PISO	AREQUIPA	HILOS Y LANAS
JOSE ORTIZ	CALLE SAN CAMILO 303	AREQUIPA	HILOS Y LANAS
HUACHACA CHULLCA PEDRO	JR. AREQUIPA 413 CERCADO APURIMAC	ABANGAY	HILOS Y LANAS
INVERSIONES ESTRADA	CALLE JOSE GALVEZ 373-375 GALERIA PROMESA DE DIOS	TRUJILLO	HILOS Y LANAS
VALDERRAMA JUANA RAMIREZ	MCDO MAYORISTA PT E-3	TRUJILLO	HILOS Y LANAS
RODRIGUEZ MEREGILDO MARIA	MCDO MAYORISTA PT 55-C	TRUJILLO	HILOS Y LANAS
DAVID PAREDES CHOLAN	MCDO. MODELO PLATAFORMA MANUEL PARDO PT-99	CHICLAYO	HILOS Y LANAS
CANAHUIRE AROAPAZA HUGO	CALLE MANUEL PARDO 254	CHICLAYO	HILOS Y LANAS
MORALES PELAEZ SONIA MARY	JR. ESPINAR 751	CHIMBOTE	HILOS Y LANAS
ALZAMORA DE ARELLANO GLORIA	SAN MARTIN 637 SULLANA	PIURA	HILOS Y LANAS
CRUZ VARGAS IRMA CELIA	MCDO MODELO PT 15	PIURA	HILOS Y LANAS
FIERRO YACHAS JAIRZINHO	JR. HUALLAYCO 780	HUANUCO	HILOS Y LANAS
SOTO CASTRO TERESA	JR. JUAN DE LA CRUZ 430	HUARAZ	LANAS
ROJAS CHAVEZ SEGUNDO	AV. CASANOVA 440	CAJAMARCA	LANAS

### EN EL EXTRANJERO

COLOMBIA	BOGOTA	TEXMUNDO COLOMBIA S.A.S.	Calle 63 # 74 B-42 BOD 19 Santa Fe - Bogota - Colombia.	00571-4169848	gerenciamundialdehilos@gmail.com
	MEDELLIN	MUNDIAL DE HILOS S.A. Att. Camilo Romero	Av. Calle 6 # 50 - 197 Medellin - Colombia	00574-4363625	texmundoimportaciones@hotmail.com
CHILE	SANTIAGO DE CHILE	ANDRES GINESTAR MOMARES	Calle Lira N° 1340, Santiago de Chile	00562-25567174	ginestarandres@gmail.com
	SANTIAGO DE CHILE	COMERCIAL CATERINA MELISSA CASTAÑEDA DONAYRE	Av. Cristobal Colon N° 5444 Dpto. 404 - Las Condes - Reg. Metropolitana - Chile	0056-952430810	caterina.castaneda@lahilitta.cl
ECUADOR	CUENCA	MONICA LUCIA RIERA RODRIGUEZ / ISMAEL DUMAS	CAJANUMA S/N Y COJIMIES, CUENCA-ECUADOR	00593-74045005	elpalaciodelalana@hotmail.com
BOLIVIA	SANTA CRUZ	H & E INTERNACIONAL S.R.L. Att. Harold Nagel	Av. Roca Coronado esq. Pauro s/n, Santa Cruz Bolivia	00591-33538514	nagelharold@gmail.com

#### Lima

Jr. Monsefú N° 681,  
Cercado de Lima - Perú  
T (511) 336 7776 / (511) 336 7774

ventas@tren.com.pe

#### Trujillo

Av. José Gabriel Condorcanqui  
2387, La esperanza  
La Libertad

T (044) 388729

trujillo@tren.com.pe

#### Arequipa

Av. San Martín N° 437,  
Urbanización Miraflores  
T (054) 231986

arequipa@tren.com.pe



# tren

www.tren.com.pe

